

2020

Afet – Acil Durum / Tahliye *Eđitimi*



DERS NOTLARI

SUNUŞ

Afetler dünyamızın oluşumundan itibaren , canlı yaşamına ve insanların sahip oldukları mala her zaman zarar veren olaylar olmuştur. Ancak bu olayların bir çoğu insanların yeterli koruma önlemi almaması nedeniyle boyutlarını artırmışlardır. Doğal afetlerin yanısıra gelişen teknolojinin yaratmış olduğu suni afetlerde canlı yaşamını ve insanların sahip oldukları malı tehdit eder hale gelmiştir. Hatta çevre ile ilgili olan bir çok tehlike doğal afetlerin yapamadığı, canlı yaşamı ve doğayı öldürme gibi felaketler getirmektedir.

Aşağıda görüleceği gibi çok geniş kapsamlı olarak ele alınan bu olaylarla (afetlerle) mücadele etmenin en önemli yönü onların varlığını kabul edip, sonuna kadar onlarla mücadelenin programını yapmaktır.

Gelişmekte olan ülkelerin kalkınma hızı sık sık afetlerle gerilemektedir. Afetlere karşı hazırlıklı olunmadığı takdirde uzun zaman içinde elde edinilen her türlü maddi ve manevi kazançlar, tahribatı önlenmesi mümkün olan bir afet sebebiyle yok olmasına neden olmaktadır.

Deprem ve birçok afete zaman zaman maruz kalan ülkemiz yakın zamanlarda yaşadığı sıkıntılardan büyük dersler almalıdır. Afet yönetiminin doğru şekilde uygulanması, potansiyel bir afetin meydana gelmesiyle toplumun uğrayabileceği olası ölüm, yaralanma, hasar, yıkım ve kayıpları en aza indirecektir.

Fakat çok az ve geç olmadan gereği için Goethe'nin dediği gibi "Bilmek yetmez; uygulamalıyız. İstemek yetmez; yapmalıyız!"

Prof. Dr. Mikdat KADIOĞLU'nun söylediği gibi "Afet yönetimi, beklenilmeyeni beklemek, en kötüsünü yönetmektir"

Söylediklerinize dikkat edin; düşünceleriniz olur
Düşüncelerinize dikkat edin; duygularınız olur
Duyularınıza dikkat edin; davranışlarınız olur
Davranışlarınıza dikkat edin; alışkanlıklarınız olur
Alışkanlıklarınıza dikkat edin; değerleriniz olur
Değerlerinize dikkat edin; karakteriniz olur
Karakterinize dikkat edin; kaderiniz olur
Mahatma Gandhi

AFET:

İnsanlar için fiziksel, ekonomik, sosyal, kültürel, doğal ve çevresel kayıplar doğuran, normal yaşamı ve insan faaliyetlerini durdurarak veya kesintiye uğratarak toplulukları etkileyen, etkilenen topluluğun yerel imkân ve kaynaklarını kullanarak baş edemeyeceği, kriz yönetimi gerektiren doğa veya insan kökenli olay ve/veya olayların sonuçlarına verilen genel bir addır.

ACİL DURUM:

İşyerinin tamamında veya bir kısmında meydana gelebilecek yangın, patlama, tehlikeli kimyasal maddelerden kaynaklanan yayılım, doğal afet gibi acil müdahale, mücadele, ilkyardım veya tahliye gerektiren olaylardır.

İşyerinde yapılan risk değerlendirme sonuçları ile yangın-tehlikeli kimyasal maddelerden kaynaklanan yayılım ve patlama ihtimali, ilk yardım ve tahliye gerektirecek olaylar, doğal afetlerin meydana gelme ihtimali, sabotaj ihtimali hususları dikkate alınarak aşağıdaki acil durumlar belirlenmiştir:

- Yangın
- Deprem
- Sel – su baskını
- Tehlikeli kimyasal maddelerden kaynaklanan yayılım
- Sabotaj
- Patlama (kimyasal, elektriksel, basınç)
- Heyelan
- İlk yardım gerektirecek olaylar

Acil Durumların Sonuçları:

- Ciddi yaralanmalar ve ölümler
- Malın/malzemenin uğradığı büyük hasarlar
- Saha dışındaki ciddi hasarlar
- İşin devamlılığına tehdit oluşturan unsurlar
- İşyeri emniyetine yönelik tehditler
- Ciddi çevresel hasarlar

Acil Durumlarda Yapılacaklar:

- Kaza geçirenlerin kurtarılması ve tedavileri
- Çalışanların, misafirlerin ve ihtiyaç duyulması halinde yerel halkın kurtarılması
- Mala ve malzemeye gelecek hasarın azaltılması
- Yayılmayı önlemek ve olayı kontrol altına almak
- Olaydan etkilenmiş olanları güvenli hale getirmek
- Acil durum şartlarına ve olaya neden olabilecek benzer prosesler için ekipman ve kayıtların korunup saklanması
- Yönetime ve yetkililere gerekli bilgileri (sağlık, yangın, emniyet, risk yönetimi, güvenlik) sağlamak
- Gerekğinde basın ve yayın organları ile gerekli mercileri yönlendirmek

ACİL DURUM TAHLİYE PLANI

Acil durum; hayatın normal akışı sırasında ilave tedbir alınmasını gerektiren sıradışı olaylardır. Bu olaylar, yangın, doğal afet, silahlı saldırı, bomba gibi normal olarak her gün karşılaşmadığımız olaylardır ve kendilerine has tedbirler alınması gerekmektedir.

Ancak, hemen hemen her acil durum olayında, binaların tahliye edilmesi kaçınılmazdır. Bu nedenle, her acil durumu karşılayan ayrı ayrı tahliye planı yapmak yerine, hepsinde kullanılacak bir tahliye planı yapılması hem daha pratik olacak, hem de birden fazla tahliye planının personel arasında kargaşa yaratmasının önüne geçilecektir.

Tahliye planı yapılmadan önce aşağıda belirtilen hususların tespit edilmesi gerekmektedir.

- Bina kat planları ve yerleşim planı temin edilir. Plan üzerinde her katta kaç kişinin nerelerde bulunduğu belirlenir.
- Binadaki her türlü çıkış istikameti tespit edilir ve bina planı üzerine işlenir. Diğer bir ifade ile sadece acil çıkış merdivenleri değil, tüm merdivenler planlamada dikkate alınır.
- Acil çıkış istikametlerinin genişliği ölçülerek aynı anda yan yana kaç personelin hareket edebileceği hesaplanır. Normal olarak, bir merdivende bir kişinin 1 metre genişlikte bir alanı işgal edeceği kabul edilir.
- Bina dışında asgari bir adet toplanma bölgesi belirlenir. Toplanma bölgesi, binadaki tehlikelerden etkilenmeyecek derecede uzak, kolayca ulaşılacak kadar yakın olmalıdır. ayrıca, kolluk kuvvetlerinin, itfaiye ve sağlık ekiplerinin binaya yaklaşmalarını ve çalışmalarını engelleyecek yerlerden uzak olmalıdır.
- Tahliye edilemeyen personelin bina içinde bekleyebileceği güvenli noktalar belirlenir.
- Bina içinde tehlike yaratan noktalar belirlenir ve mümkünse tahliye istikametlerinin bu noktalardan uzak seçilmesi sağlanır.
- Personel arasından tahliye sırasında özel ilgi gerektirenler belirlenir. Bunlar;
 - Engelli olarak bilinen,
 - Aşırı kilo ve ilerlemiş yaşı gereği hareket kabiliyeti kısıtlı olanlar,
 - Tahliye sırasında panik atak yaşama ihtimali olanlar,
 - Astım, kalp ve damar, vb. hastalıkları olanlar,
 - Sağlık geçmişinde ağır hastalık ve ameliyat hikayesi olanlardır.
- Personel tahliye gruplarına bölünür. Bu gruplar, her acil çıkış istikametine kolayca erişebilecek, birbirlerini tanıyan ve özel ilgi gerektirmeyen kişilerden oluşur.
- Personelden tahliye sırasında özel görev verilecek olanlar belirlenir. Bu personelin seçiminde, kıdem, ünvan vb özellikler yerine, tercihen bu konuda eğitim almış, soğukkanlı, fiziken güçlü olması gibi özellikler aranır.
 - Bina tahliye sorumlusu: tahliye planının uygulanmasını sağlar. Güvenlik Amiri/Şefi, Bina Yöneticisi gibi personel olabilir.
 - Yangına müdahale, kurtarma, koruma, ilk yardım gibi ekiplerde görevli personel: bu konularda daha önce eğitim görmüş personelden seçilir. Güvenlik görevlileri koruma ekiplerinde görevlendirilir.
 - Kat tahliye sorumluları ve tahliye grup liderleri: her katta mutlaka bir tahliye sorumlusu belirlenir. Tahliye sorumlusu katın tahliyesini sağlamakla sorumludur. Eğer binanın yapısı, katlardaki personelin gruplar halinde ve/veya kademeli olarak tahliye edilmesini gerektiriyorsa her bir grup için bir “tahliye grup lideri” belirlenir. Bu liderler, gruplarını tahliye istikametlerine yönlendirir ve toplanma bölgesine gitmelerini sağlarlar.
 - Tahliyede özel ilgi gerektiren personele nezaret edecek personel: her özel ilgi gerektiren personelin tahliyesine nezaret etmek için en az bir kişi, gerekirse iki kişi görevlendirilir.

İkinci aşamada, Tahliye planı hazırlanır.

- Her kattaki tahliye gruplarına bir çıkış istikameti tahsis edilir. Bir istikamete birden fazla grup tahsis edilmesi gerekiyorsa, her grubun çıkış sırası belirlenir.
- Her katın binadan çıkış önceliği belirlenir. Normal olarak, tahliye önceliği, üst katlardan başlatılır.
- Her istikameti kaç kişinin kullanacağı hesaplanarak, çıkış istikametleri arasında makul bir denge sağlamaya çalışılır.
- Her istikamet, binanın ters tarafında bir, mümkünse iki yedeği seçilir. Yedek istikamet kullanılması halinde grupların tahliye önceliğinin ne olacağı ayrıca belirtilir.
- Her grubun birerli sıra halinde çıkış istikametlerine yöneleceği planlanır ve grupların çıkışlara hangi yolu kullanarak ulaşacağı belirtilir. Grupların çıkışa doğru ilerlerken birbirlerinin yolunu kesmemesi sağlanır.
- Her katın tahliye planı hazırlanır.
- Her çıkış istikameti, toplanma bölgesine bağlanır ve kroki üzerinde gösterilir.

Özel ilgi gerektiren personel, tüm grupların en sonunda tahliye edilir. Bunun maksadı, büyük grubun tahliyesinde gecikmeye ve bu nedenle panik havasına sebep olmamaktır.

- Grubla beraber tahliye olamayacak engelli personelin bina içinde bekleyeceği güvenli alanlar kendilerine tahsis edilir ve acil müdahale ekiplerinin kendilerini kolayca bulması için tedbir alınır.
- Tahliye planı uygun şekilde yapıldığında 800 kişinin 5 katlı bir binayı 5 dakikadan önce boşaltması mümkündür.

Üçüncü aşamada, personelin tahliye planını öğrenmesi sağlanır.

- Plan önce, bina tahliye sorumlusu, kat tahliye sorumlusu ve tahliye grup liderlerine açıklanır.
- Tahliye grup liderleri, personele planı açıklar ve grubun kat içinde nasıl toplanacağını ve çıkış istikametlerine nasıl yöneleceğini, tahliyede nelere dikkat etmesi gerektiğini açıklar.
- Özel ilgi gerektiren personele, nezaretçisi oldukları kişileri nereden, nasıl ve hangi sırada tahliye edecekleri açıklanır.
- Bina içinde güvenli bekleme alanları personele açıklanır.
- Tahliye planı herkesin kolayca görebileceği bir yere asılır veya şirketin yerel ağında herkesin erişimi olan bir alana konulur.

Dördüncü aşamada, tahliye planının denemesi yapılır.

- Tahliye planı denemesi, planın yeterliliğini test etmek amacıyla yapılır.
- Personele tatbikatın zamanı haber verilerek, tahliye istikametlerinin ve sıralarının gözden geçirilmesi istenir. Tahliye grup liderleri bu konuda personele yardımcı olur.
- Tatbikat öncesinde Güvenlik Müdürü, her istikamette zamanı ölçecek, istikametlerdeki yoğunlukları gözlemleyecek personeli belirler. Ayrıca, katlardan çıkış istikametlerine doğru hareketleri gözlemleyecek personel belirlenir.
- Planlanan saatte tatbikat başlatılır ve tatbikat sonrasında aşağıdaki hususlar değerlendirilir.
 - ✓ Her çıkış istikametinden tahliye süreleri
 - ✓ Her istikamette personelin yığılma durumu
 - ✓ Katlarda çıkış istikametlerine doğru yapılan ilerlemelerin durumu,
 - ✓ Toplanma noktasına ulaşım durumu
- Tatbikat sonrasında elde edilen bilgiler değerlendirilerek, çıkış istikametlerinin tahsislerinde uyumsuzluklar varsa düzeltmeler yapılır. Personele tebliğ edilir.

- Personelin planı öğrenme seviyesi ölçülür. Noksanlıklar varsa düzeltici tedbirler alınır.

Beşinci aşamada, tahliye planının habersiz tatbikatı yapılır.

- Yönetimle koordineli olarak belirlenen bir zamanda, personelin binayı tahliye etmesi istenir. Planın denemesinde görevlendirilen test personeli aynı şekilde görevlendirilir.
- Tatbikat sırasında aşağıdaki hususlar belirlenir.
 - ✓ Tahliye süresi
 - ✓ Tahliye tatbikatına keyfi olarak katılmayan personel
 - ✓ Acil çıkış istikametlerinin kullanılma durumu
 - ✓ Toplanma noktasının kullanılma durumu
 - ✓ Şahsi eşyaların dışında personel beraberinde alınan eşyalar
 - ✓ Tehlike geçti ikazından önce binaya giriş teşebbüsü olup olmadığı,
 - ✓ Alarm ikazının doğru şekilde verilir verilmediği
- Tatbikat sonrasında bir tutanak düzenlenir, personele duyurulur ve tespit edilen hatalar ilgili makamlarla koordine edilerek düzeltilir.

ÖRNEK BİR TAHLİYE PLANINDA İSTENİLEN BİLGİLER

KURUMLA İLGİLİ BİLGİLER

1. ADRES :

2. PERSONEL SAYISI :

Memur :
İşçi :
Diğer Personel:

3. STAJYER SAYISI :

4. ÇALIŞMA DEVRESİ/VARDIYA:

5. BİNANIN YAPI TARZI :

6. BİNANIN KAÇ KATLI OLDUĞU :

7. BAĞIMSIZ BİNA SAYISI :

8. BİNANIN YANGIN MERDİVENİ OLUP OLMADIĞI :

9. BİNANIN VARSA YERLEŞİM KROKİSİ : Krokide gösterilecek

10. BİNANIN DIŞ KROKİSİ : Krokide gösterilecek.

11. ODALAR : Krokide gösterilecek.

12. ODALARIN BOŞALTILMIŞ SIRASI : Liste

13. PERSONELİN TOPLANMA YERİ : Krokide gösterilecek

14. TOPLANMA YERİNİN BİNAYA UZAKLIĞI :

15. TAHLİYE SORUMLUSU : Müdür ya da görevlendireceği kişi

16. TAHLİYE KAT SORUMLUSU : Her kat için bir sorumlu.

17. TOPLANMA YERİ SORUMLUSU :

Acil Toplanma Yeri (Güvenli Yer): Acil durumların olumsuz sonuçlarından, işyerinde bulunan çalışan, stajyer, ziyaretçi, diğer firma çalışanları vb etkilenmeyeceği mesafede veya korunakta belirlenmiş ve tahliye planı krokisinde ve işaret levhası ile belirtilmiş yerdir

ORGANİZASYON VE EKİPLER

ACİL DURUM YÖNETİCİSİ

İş yerinde, işveren tarafından görevlendirilen ve acil durumlardan kaynaklanan RİSK ve ETKİLERİ en aza indirmek için tedbirlerin alınmasını ve aldırılmasını sağlayacak organizasyonu kuran ve organizasyon kapsamında yürütülen faaliyet ve ekiplerden sorumlu olan çalışandır. Tatil günleri, mesai saatleri dışında vb zamanlarda acil durum yöneticisi gelinceye kadar işyerindeki en yetkili çalışan bu görev ve sorumluluğu yürütür

Görev ve sorumlulukları:

- Acil durumlarda, işyeri içi ve çevresinin emniyetini sağlamak, işyerinde bulunan çalışan, ziyaretçi, diğer firma çalışanları vb ile “acil durum ekiplerini göreve çağırarak” hareket tarzlarını belirlemek, sevk ve idare etmek ve işbirliği ve koordinasyonu sağlamak
- Acil durum ihbarında üst yönetim ve işverene haber vermek
- Acil durumlarda panik ve kargaşayı önlemek
- Acil durumun büyüklüğüne ve şiddetine göre işyerindeki enerji, gaz, kimyasal, su sistemlerinin kesilmesi-kapatılması çalışmaları için ilgili bölüm ve birim yöneticileri ile iletişime geçilmesini sağlamak
- Acil durumların işyerinde duyurulmasını teminen; acil durum uyarı butonu, zil, siren, megafon, telsiz, telefon vb sistemlerin kurulması ve işletilmesini sağlamak
- Acil durumlarda işyerinin iç-dış haberleşme sistemlerinin kesintisiz çalışabilirliğini sağlamak
- Acil durumun büyüklüğüne ve şiddetine göre afad, akut, umke, uzem, itfaiye, acil servis, polis, jandarma, elektrik idaresi, su idaresi, doğal gaz idaresi, sivil savunma gibi kuruluşlara haber vermek / verilmesini sağlamak, olay yerine ulaşmalarına yardımcı olmak amacı ile ulaşım-yol planları ile olay yerinin krokisi-haritası-yerleşim planı-olay yerinde bulunanların listesi-mal envanteri ve diğer planlar (elektrik tesisatı, elektrik tesisleri vb) ile gerekli araç-gereci sağlamak ve refakat etmek, konuyla ilgili gelen uzman ekip / kuruluşa yardımcı olmak ve iş yeri acil durum ekiplerinin gelen uzman ekip / kuruluş yönetiminde çalışmasını sağlamak
- Acil durumda kat, kısım ya da bölümlere; acil durumun büyüklük ve şiddetine göre gerektiğinde arama-kurtarma-tahliye ekibi görevlilerinden ya da işyeri çalışanlarından görevliler belirleyerek tahliye işleminin yürütülmesini ve kalan olup olmadığının tespitini sağlamak
- Acil durumlar bakımından işyeri çalışan-ziyaretçi-stajyer-diğer firma çalışanları listelerinin ve mal envanterinin düzenli tutulmasını sağlamak

- Varsa alt işveren ve geçici iş ilişkisi kurulan işverenin çalışanları ile diğer firma çalışanları, müşteri, ziyaretçi, stajyer, geçici olarak iş yapmaya gelenler gibi işyerinde bulunan diğer kişilerin acil durumlar konusunda bilgilendirilmesini sağlamak
- Acil durumlarda gerektiğinde işyerinin tahliyesine karar vermek (araçlı-araçsız) ve tahliyeyi sağlayarak acil toplanma yerinde toplanılmasını sağlamak ve işyeri çalışanları ve diğer kişilerin isim listelerine ve ayrıca envanter listesine göre sayım yaparak eksikleri belirlemek
- Vardiyalı çalışmalarda, Acil Durum ekip başı ve Ekipte görevli olan çalışanların yeter sayıda ilgili vardiyada bulunmasını sağlamak
- Acil durum sonrası hasar tespit çalışması yapmak ya da yapılmasını sağlamak
- Acil durumlara karşı mevcut koruma tedbirlerinin çalışırılığını ve yeterliliğini denetlemek, uygunsuzlukların ve eksikliklerin giderilmesini sağlamak
- Yangın söndürme; tüp-dolap-algılama-uyarı ve söndürme sistemlerinin yer, miktar ve türünün mevzuata uygunluğunu sağlamak
- Acil toplanma yerinin güvenli bir alan (yüksek binaya yakınlık, enerji nakil hattına yakınlık, yıkılma, çökme, sel vb tehlikelerden uzak) olma sürekliliğini sağlamak, gerektiğinde revizyon yapmak
- Acil durumlar konusunda işyeri çalışanları, işe yeni alınanlar ile “acil durum ekiplerinin mevzuata uygun sürelerde ve belgeli” eğitim almalarını sağlamak, güncelleme eğitimlerinin yapılmasını uygulanmasını sağlamak
- En az yılda bir defa diğer kamu kurum-kuruluşlarının katılımıyla-desteğiyle ya da katılımı-desteği olmadan acil durum senaryoları hazırlanması ve tatbikatının yapılmasını sağlamak. Acil durumlar ve her acil durumun değişik; durum, şiddet, büyüklük ve yerlerine göre senaryolar hazırlanması ve tatbik edilmesini sağlamak
- İş yerinde çalışanların “ad, soyad, kan grubu, adres, telefon ve acil durumda ulaşılabilir bir yakınının iletişim bilgileri de dahil olmak üzere” bilgilerinin güncel olarak tutulmasını sağlamak
- Acil Durumun bitimini takiben sebep-sonuç analizi, tutanakların değerlendirilmesi, acil durumun tekrar etmemesi ve daha iyi müdahale edebilmek vb kararların alınmasını sağlamak, uygulamak, raporlar hazırlamak ve işverene, ilgili birim- bölüm yöneticileri ile ilgili resmi kurum ve kuruluşlara iletmek
- Acil durumun bitimini takiben, acil durum yönetimi tarafından çalışanlara “işe dönün” emri verilmeden önce; kademe yüzleri ve çevreleri, yollar, binalar, barakalar, tesisler, iş ekipmanları ve her türlü araç ile ilgili kontrollerin yapılmasını sağlamak
- Resmi makamlarla, işyeri içerisindeki diğer firma yetkilileri ile acil durumlarla ilgili koordinasyon ve iş birliğini sağlamak
- Acil durumlar için ihtiyaç duyulan kişisel koruyucu donanım (biyolojik-kimyasal maddelerle mücadele donanımları da dahil), malzeme ve ekipmanları belirleyerek alımını sağlamak ve ihtiyaç duyulduğunda kolayca ulaşılabilir uygun yerlerde kullanıma hazır durumda bulundurulmasını sağlamak, periyodik olarak kontrol edilerek, eksik, arızalı, raf ömrünü tamamlamış ya da teknolojik olarak yetersiz hale gelen malzeme ve ekipmanları belirlemek ve satın alımı / onarılmasını sağlamak
- Hazırlanmış olan planları, önlemleri ve yeni acil durumların ortaya çıkmasına sebep olan değişiklikleri kontrol ederek bu planların güncelleştirilmesini sağlamak ve bunların dışında işyerinin tehlike sınıfına göre iki yılda bir bu planların güncelleştirilmesini ve planın YENİLENMESİNİ” sağlamak
- Olası Acil Durumların önlenmesinde kaynak teşkil etmesi için sigorta şirketi raporlarını dikkate almak

- Zarar gören bina, tesis, mal ve malzemelerin fotoğraflarını çekmek / çekilmesini sağlamak
- Acil durum sırasında gerekli emniyet ve güvenlik tedbirlerinin alınmasını sağlayarak; yanıcı-patlayıcı-zehirleyici maddeler / malzemeler ile diğer hammadde ve malzemelerin emniyetli bölgelere taşınmasını gerektiren hallerde işyeri, depo sorumlusu veya ilgili malzemelerin kullanıldığı bölüm çalışanları tarafından taşınmasını sağlamak. Bunun olamadığı hallerde diğer çalışanlar, acil durum ekipleri ya da başka imkanlarla taşınmasını sağlamak
- İşyeri “kurtarma istasyonu” ve “sivil savunma” birimleri ile işbirliği ve koordinasyonu sağlamak

ACİL DURUM EKİP BAŞLARI

İş yerinde yürütülecek arama, kurtarma, tahliye, koruma, yangın ve ilk yardım işleri için ilgili ekipte birden fazla çalışanın görevlendirilmesi durumunda, ekibin konusuyla ilgili gerekli tedbirlerin alınması ve aldırılmasıyla yetkili olan, ekipte görevli çalışanların sevk ve idaresinden sorumlu olan ve acil durum yöneticisinin tavsiyesi ile işveren tarafından görevlendirilen çalışandır

Görev ve sorumlulukları:

- Ekip üyelerinin görevli ve sorumlu oldukları çalışmaları yapmak
- Acil durum halinde acil durum yöneticisinin vereceği talimatlar doğrultusunda çalışmak
- Acil durumlarda panik ve kargaşayı önlemek
- Herhangi bir ihbar durumunda acil durumun nedeni hakkında gerekli bilgileri almak ve acil durum yöneticisine bildirmek
- Acil durumun büyüklüğüne ve şiddetine göre işyerindeki enerji, gaz, kimyasal, su sistemlerinin kesilmesi-kapatılması çalışmaları için ilgili bölüm ve birim yöneticileri ile iletişime geçilmesini sağlamak
- Acil durumun büyüklüğüne ve şiddetine göre itfaiye, acil servis, polis, jandarma, elektrik idaresi, su idaresi, doğal gaz idaresi, sivil savunma gibi kuruluşlara haber vermek / verilmesini sağlamak ve konuyla ilgili gelen uzman ekip / kuruluşa yardımcı olmak ve kendi ekibinin gelen uzman ekip / kuruluş yönetiminde çalışmasını sağlamak
- Acil Durumda kat, kısım ya da bölümlere; acil durumun büyüklük ve şiddetine göre gerektiğinde arama-kurtarma-tahliye ekibi görevlilerinden ya da işyeri çalışanlarından görevliler belirleyerek tahliye işleminin yürütülmesini ve kalan olup olmadığının tespitini sağlamak
- Acil durum anında ekip üyelerini yönlendirmek, olay yerine sevkini sağlamak ve olay bitiminde ekibini kontrol ederek eksik olup olmadığını acil durum yöneticisine bildirmek
- Acil durum sonrası hasar tespit çalışmalarına katılmak
- Acil durum anında diğer ekip başları ile işbirliği ve koordinasyonu sağlamak
- Acil durum ekibi için gerekli olan malzemelerde eksik ya da kullanılamaz duruma gelmiş olanları acil durum yöneticisine yazılı olarak bildirmek ve tedarikini takip etmek
- Acil durumda kullanılacak acil çıkış; kapı-koridor-merdiven-acil çıkış aydınlatma sistemi-acil çıkış işaretlerinin uygun ve sürekli kullanılabilir olmasını sağlamak (yangın ekip başı, arama-kurtarma-tahliye ekip başı), yangın söndürme tüp-dolap-algılama-uyarı ve söndürme sistemlerinin sürekli kullanılabilir ve ulaşılabilir olmasını

sağlamak ve işyerinde yakılarak bertaraf edilmesi gereken ot, çalı-çırpı vb için nezaret etmek (yangın ekip başı), ilk yardım ecza dolapları-kitleri-malzemelerinin sürekli güncel ve ulaşılabilir olmasını sağlamak (ilk yardım ekip başı)

- Ekipte görevli çalışanların acil durumlar ile ilgili bilgilerin olduğu dosyalarını tutmak ve görevleri ile ilgili hususların takibini sağlamak
- Ekibinin hazırlık ve uygulama planındaki eksikliklerini acil durum yöneticisine yazılı olarak bildirmek
- Tatbikat, eğitim ve toplantılara katılmak

YANGIN EKİBİ

İşyerinde çıkan yangınlara anında müdahale eden ve yayılmasını önleyen, söndüren, kurtarma faaliyetlerine yardım eden ve Yangın ekip başı yönetiminde mevzuata uygun sayı ve yeterlilikte çalışandan meydana getirilen ekiptir

Görev ve sorumlulukları:

- Acil Durum halinde acil durum yöneticisi ve ekip başı' nın vereceği talimatlar doğrultusunda çalışmak
- Yangına karşı koruma tedbirlerini, yangın algılama ve söndürme sistemlerinin işlevlerini bilmek ve ona uygun davranmak
- Acil durumlarda panik ve kargaşayı önlemek
- İş yerinde yangına karşı alınmış tedbirlerdeki eksiklik ya da aksaklıkları ekip başına bildirmek
- Yangın alarmı alır almaz olay mahaline intikal etmek, kendi güvenliğini tehlikeye atmadan, yangın başlangıç anında ya da küçük ya da büyüyor ise söndürme işlemlerine başlamak, yangın önlenemeyecek kadar büyük ise müdahale etmemek
- Yangının cinsine göre uygun teçhizatı kullanmak ve kullanılmasını sağlamak
- Elektrikli cihaz, pano, kablo, jeneratör, ups, trafo vb gibi elektrik cihaz ve tesislerine elektrik kesilmeden kesinlikle yangına su ile müdahale etmemek ve edilmesini önlemek
- Yangında kurtarma gerekiyorsa Arama-Kurtarma-Tahliye Ekibine haber vererek yönlendirmek
- Söndürme işlemi sonrası kullanılan tüpleri doluma gönderilmek üzere belirlenen yerde toplanmasını sağlamak. Söndürme işlemi sonrasında kullanılan diğer teçhizat ve malzemeleri de tespit ederek ekip başına bildirmek
- Yangın söndürme tüp-dolap-algılama-uyarı ve söndürme sistemlerinin sürekli kullanılabilir ve ulaşılabilir olmasını sağlamak
- Acil Durumda kullanılacak acil çıkış; kapı-koridor-merdiven-acil çıkış aydınlatma sistemi-acil çıkış işaretlerinin uygun ve sürekli kullanılabilir olmasını sağlamak
- Herhangi bir ihbar durumunda acil durumun nedeni hakkında gerekli bilgileri almak ve ekip başına bildirmek
- İşyerinde yakılarak bertaraf edilmesi gereken evrak vb için nezaret etmek
- Acil durumun büyüklüğüne ve şiddetine göre işyerindeki enerji, gaz, kimyasal, su sistemlerinin kesilmesi-kapatılması çalışmalarını için ilgili bölüm ve birim yöneticileri ile iletişime geçilmesini sağlamak
- Acil durumun büyüklüğüne ve şiddetine göre itfaiye, acil servis, polis, jandarma, elektrik idaresi, su idaresi, doğal gaz idaresi, sivil savunma gibi kuruluşlara haber vermek / verilmesini sağlamak ve konuyla ilgili gelen uzman ekip / kuruluşa yardımcı olmak

- Gerektiğinde diğerk ekiplere yardımcı olmak
- Acil durum sonrası hasar tespit çalışmalarına katılmak
- Acil durum sırasında yanıcı-patlayıcı-zehirleyici maddelerin / malzemelerin emniyetli bölgelere taşınmasını gerektiren hallerde acil durum yöneticisi nin talimatı ile taşınmasını sağlamak
- Ekip için gerekli olan malzemelerde eksik ya da kullanılamaz duruma gelmiş olanları ekip başına bildirmek
- Ekibin hazırlık ve uygulama planındaki eksikliklerini ekip başına bildirmek
- Tatbikat, eğitim ve toplantılara katılmak

ARAMA-KURTARMA-TAHLİYE EKİBİ

Acil durumlarda öncelikle canlıların sonrasında evrak, eşya, malzeme, teçhizat vb aranması, kurtarılması ve tahliyesini yapan ve Arama-Kurtarma-Tahliye ekip başı yönetiminde mevzuata uygun sayı ve yeterlilikte çalışandan meydana getirilen ekiptir

Görev ve sorumlulukları:

- Acil Durum halinde acil durum yöneticisi ve ekip başı' nın vereceği talimatlar doğrultusunda çalışmak
- Tehlike haberini alır almaz derhal gerekli malzemelerini alarak olay yerine gitmek
- Acil durumlarda panik ve kargaşayı önlemek
- Kendi güvenliğini tehlikeye atmadan can ve mal, arama-kurtarma-tahliye işini yürütmek
- Kurtarılan ve etkilenen canlıları İlk Yardım Ekibine teslim etmek
- Kurtarılan malların emniyet ve muhafazasını Koruma Ekibi gelinceye kadar sağlamak
- Herhangi bir ihbar durumunda acil durumun nedeni hakkında gerekli bilgileri almak ve ekip başına bildirmek
- Acil durumun büyüklüğüne ve şiddetine göre işyerindeki enerji, gaz, kimyasal, su sistemlerinin kesilmesi-kapatılması çalışmaları için ilgili bölüm ve birim yöneticileri ile iletişime geçilmesini sağlamak
- Acil durumun büyüklüğüne ve şiddetine göre itfaiye, acil servis, polis, jandarma, elektrik idaresi, su idaresi, doğal gaz idaresi, sivil savunma gibi kuruluşlara haber vermek / verilmesini sağlamak ve konuyla ilgili gelen uzman ekip / kuruluşa yardımcı olmak
- Acil durum anında kişileri yönlendirmek
- Gerektiğinde diğerk ekiplere yardımcı olmak
- Acil durum sonrası hasar tespit çalışmalarına katılmak
- Acil durum sırasında yanıcı-patlayıcı-zehirleyici maddelerin / malzemelerin emniyetli bölgelere taşınmasını gerektiren hallerde acil durum yöneticisi nin talimatı ile taşınmasını sağlamak
- Ekip için gerekli olan malzemelerde eksik ya da kullanılamaz duruma gelmiş olanları ekip başına bildirmek
- Acil Durumda kullanılacak acil çıkış; kapı-koridor-merdiven-acil çıkış aydınlatma sistemi-acil çıkış işaretlerinin uygun ve sürekli kullanılabilir olmasını sağlamak
- Ekibin hazırlık ve uygulama planındaki eksikliklerini ekip başına bildirmek
- Toplantı, eğitim ve tatbikatlara katılmak

KORUMA EKİBİ

Acil durumda olabilecek muhtemel panik ve kargaşayı önlemeye çalışan, olay yerine ilgisiz insanların girmesini engelleyen, olay yerinde can ve mal kaybını en aza indirgeyecek ilk tedbirleri alan, acil durumun meydana gelmesini başlatacak olaylardan şüpheniildiğinde ilk tedbirleri alan, işyerinden boşaltılan eşya, evrak, malzeme, teçhizat vb güvenlik güçleri veya acil durum yöneticisinin veya ekip başının göstereceği bir yerde muhafaza altına alan ve sonrasında ilgili ve yetkililere teslim eden ve Koruma ekip başı yönetiminde mevzuata uygun sayı ve yeterlilikte çalışandan meydana getirilen ekiptir

Görev ve sorumlulukları:

- Acil Durum halinde acil durum yöneticisi ve ekip başı' nın vereceği talimatlar doğrultusunda çalışmak
- Tahliyesine karar verilenlerin acil toplanma yerinde toplanıp toplanmadığını ekip başı yönetiminde kontrol etmek
- Acil toplanma yerinde emniyeti sağlamak
- Acil durumda kendi güvenliğini tehlikeye atmadan kurtarılmış can, mal ve değerli dokümanların emniyetli şekilde korunmasını sağlamak ve sonrasında ilgili ve yetkililere teslim etmek
- Tehlike anında dışarıdan gelebilecek soygun, yağmalama girişimlerini önlemek ve ilgisiz / yetkisiz kişilerin tehlike sahasına girmesini engellemek. İlgili olmayanları olay yerinden uzaklaştırıp gereksiz kalabalık oluşmasını engellemek
- Olay yerindeki araç giriş ve çıkışları vb gibi trafiği düzenlemek
- Herhangi bir ihbar durumunda acil durumun nedeni hakkında gerekli bilgileri almak ve ekip başına bildirmek
- Acil durumun büyüklüğüne ve şiddetine göre işyerindeki enerji, gaz, kimyasal, su sistemlerinin kesilmesi-kapatılması çalışmalarını için ilgili bölüm ve birim yöneticileri ile iletişime geçilmesini sağlamak
- Acil durumun büyüklüğüne ve şiddetine göre itfaiye, acil servis, polis, jandarma, elektrik idaresi, su idaresi, doğal gaz idaresi, sivil savunma gibi kuruluşlara haber vermek / verilmesini sağlamak ve konuyla ilgili gelen uzman ekip / kuruluşa yardımcı olmak
- Acil durum anında işyeri tahliyesini sağlamak için emniyetli bir acil çıkış kapısı oluşturmak ve sürekli kullanılabilir olduğunu kontrol etmek
- Gerektiğinde diğer ekiplere yardımcı olmak
- Acil durumlara yol açabileceğinden şüpheniilen durumlarda; ilgili yer / eşya / kişi üzerinde denetim ve gözetim yapmak
- Acil durum bölgesinin tamamen veya belirli ölçüde boşaltılmasını sağlamak (bu konuda gerektiğinde Arama-Kurtarma-Tahliye Ekibi ile iş birliği yapmak)
- Acil durumlarda ya da acil duruma yol açabilecek şüpheli durumlarda olası bir paniği önlemek için gerekli önlemleri almak
- Acil durumlarda bölgenin tahliyesinden önce, gizlilik dereceli malzemenin güvenliğini sağlamak
- Acil durumlarda ya da acil duruma yol açabilecek şüpheli durumlarda tercihen bölgeyi bilen çalışanların yardımıyla planlı bir araştırma yapmak
- Acil durum sonrası hasar tespit çalışmalarına katılmak
- Acil durum sırasında yanıcı-patlayıcı-zehirleyici maddelerin / malzemelerin emniyetli bölgelere taşınmasını gerektiren hallerde acil durum yöneticisi nin talimatı ile taşınmasını ve güvenliğini sağlamak

- Ekip için gerekli olan malzemelerde eksik ya da kullanılamaz duruma gelmiş olanları ekip başına bildirmek
- Ekibin hazırlık ve uygulama planındaki eksikliklerini ekip başına bildirmek
- Tatbikat, eğitim ve toplantılara katılmak

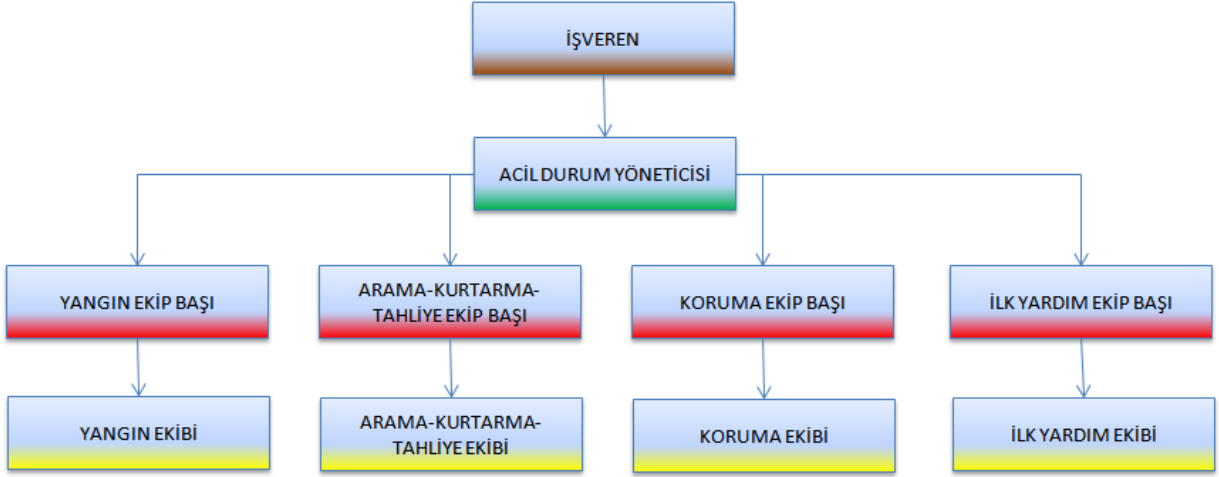
İLK YARDIM EKİBİ

Acil durumda yaralanan veya hastalananlar için ilk yardım hizmeti veren ve İlk Yardım ekip başı yönetiminde mevzuata uygun sayı ve yeterlilikte çalışandan meydana getirilen ekiptir

Görev ve sorumlulukları:

- Acil Durum halinde acil durum yöneticisi ve ekip başı' nın vereceği talimatlar doğrultusunda çalışmak
- Tehlike haberini alır almaz derhal ilk yardım malzemelerini alarak olay yerine gitmek
- İş yeri Hekimine ve varsa işyerindeki diğer sağlık personeline (sağlık memuru, hemşire, sıhhiye vb) haber vermek ve işbirliği yapmak
- Ekip Amiri ve uzman yardım gelinceye kadar kendi güvenliğini tehlikeye atmadan gerekli müdahaleyi yapmak
- Yaralanan veya hastalananlar için durumuna göre ambulans çağırmak, sağlık kurumuna sevkini sağlamak ve kaydını tutmak
- Yetkisiz kişilerin yaralı ve hastalara müdahale etmesine engel olmak
- Herhangi bir ihbar durumunda acil durumun nedeni hakkında gerekli bilgileri almak ve ekip başına bildirmek
- Acil durumun büyüklüğüne ve şiddetine göre işyerindeki enerji, gaz, kimyasal, su sistemlerinin kesilmesi-kapatılması çalışmalarını için ilgili bölüm ve birim yöneticileri ile iletişime geçilmesini sağlamak
- Acil durumun büyüklüğüne ve şiddetine göre itfaiye, acil servis, polis, jandarma, elektrik idaresi, su idaresi, doğal gaz idaresi, sivil savunma gibi kuruluşlara haber vermek / verilmesini sağlamak ve konuyla ilgili gelen uzman ekip / kuruluşa yardımcı olmak
- Gerekliğinde diğer ekiplere yardımcı olmak
- Acil durum sonrası hasar tespit çalışmalarına katılmak
- Acil durum sırasında yanıcı-patlayıcı-zehirleyici maddelerin / malzemelerin emniyetli bölgelere taşınmasını gerektiren hallerde acil durum yöneticisi nin talimatı ile taşınmasını sağlamak
- Ekip için gerekli olan malzemelerde eksik ya da kullanılamaz duruma gelmiş olanları ekip başına bildirmek
- İlk yardım ecza dolapları-kitleri-malzemelerinin sürekli güncel ve ulaşılabilir olmasını sağlamak
- Ekibin hazırlık ve uygulama planındaki eksikliklerini ekip başına bildirmek
- Toplantı, eğitim ve tatbikatlara katılmak

ŞEMATİK GÖSTERİM



EĞİTİM

- İşe yeni alınan çalışanlara, iş sağlığı ve güvenliği eğitimlerine ilave olarak acil durum planları ile ilgili bilgilendirme yapılır
- Acil durum konularıyla ilgili özel olarak görevlendirilenler, yürütecekleri faaliyetler ile ilgili özel olarak eğitilir ve bu eğitimlerin belgelendirilmesi sağlanarak mevzuata uygun sürelerde verilmesi ve güncellenmesi sağlanır
- Eğitimlerde simülasyon teknik ve teknolojilerinden de mümkün olduğunca yararlanılır

TATBİKAT

- Acil durum tatbikat senaryoları ve zamanı; işyerinin çalışanları, işyerinin çalışma şartları, işyerinin değişik yerleri / bölümleri ile haberli / habersiz / gece / gündüz / mevsimsel özellikler / vardiya / kapalı alan / açık alan vb durum ve şartlara göre değişik kombinasyonlar için hazırlanır, belirlenir ve uygulanır
- Acil durum senaryolarının hazırlanması ve tatbikat aşamalarında simülasyon teknik ve teknolojilerinden de mümkün olduğunca yararlanılır
- Acil durum planının uygulama adımlarının düzenli olarak takip edilebilmesi ve uygulanabilirliğinden emin olmak için işyerinde yılda en az bir defa olmak üzere tatbikat yapılır, denetlenir ve gözden geçirilerek gerekli düzeltici ve önleyici faaliyetler yapılır. Gerçekleştirilen tatbikatın tarihi, görülen eksiklikler ve bu eksiklikler doğrultusunda yapılacak düzenlemeleri içeren tatbikat raporu hazırlanır
- Gerçekleştirilen tatbikat neticesinde varsa aksayan yönler ve kazanılan deneyimlere göre acil durum planları gözden geçirilerek gerekli düzeltmeler yapılır

ACIL DURUM PLANININ YENİLENMESİ

- İşyerinde, belirlenmiş olan acil durumları etkileyebilecek veya yeni acil durumların ortaya çıkmasına neden olacak değişikliklerin meydana gelmesi ya da yeni tehlikelerin belirlenmesi halinde, riskin ve etkinin büyüklüğüne göre acil durum planı tamamen veya kısmen yenilenir
- Acil durum planları; işyerinin tehlike sınıfına göre (çok tehlikeli) iki yılda bir yenilenir

YANGIN ANINDA YAPILMASI GEREKENLER

- Kendi ve diğer kişilerin güvenliği tehlikeye atılmamalıdır
- İşyerinde yangın olduğu görülürse / haber alınırsa soğukkanlı olunur
- Yangın nerede? Ne yanıyor? Yaralı var mı? Varsa kaç kişi? İhbarı veren kim? bilgileri edinilmeye çalışılır
- En az üç kere yüksek sesle YANGIN VAR diye bağırarak suretiyle olayın etraftaki çalışanlara, çevreye ve duyurulması sağlanır
- Acil durum uyarı butonu, zil, siren, megafon, telsiz, telefon, korna (iş makinası, iş kamyonu, diğer araçlar) ile; işveren, acil durum yöneticisi, yangın ekip başı, yangın ekip görevlileri etraftaki çalışanlar ve çevreye haber verilir ya da verilir
- Hertürlü malzeme-iş ekipmanı-arac yangınında yanan malzeme-iş ekipmanı-aracın bulunduğu yer, yangının büyümesi ve yayılması için tehlikeli ve güvenli bir yer değilse ve malzemenin-iş ekipmanının-aracın taşınması / manevra edilmesi için zaman yeterli ise kendi ve diğer kişilerin güvenliğini tehlikeye atmadan malzeme-iş ekipmanı-arac güvenli bir yere alınır ya da alınması sağlanır
- Hertürlü iş ekipmanı-arac yangınında kendi güvenliğini ve diğer kişilerin güvenliğini tehlikeye atmadan; iş ekipmanı-arac durdurulur-stop edilir, fren / durma emniyeti alınır ve kontak anahtarı vb üzerinde bırakılır. İş ekipmanı-arac'tan atlanmaz

Yangın başlangıç anında ya da küçük çaplı ise:

- Yangının hızla büyüdüğü unutulmamalı
- Yanan kimyasal madde ise, MSDS formuna uygun söndürücü kullanılır
- Elektrikli cihaz, pano, kablo, jeneratör, ups, trafo vb gibi elektrik cihaz ve tesislerinde elektrik kesilmeden kesinlikle yangına su ile müdahale yapılmaz
- Kendi ve başkalarının güvenliğini tehlikeye atmadan hızlı bir şekilde mümkünse; elektrik-gaz-kimyasal-makine-tezgah gibi sistemleri hemen kapatabilecek, durdurabilecek, akışını kesebilecek anahtar, şalter, acil durdurma butonu, fiş, vana vb kullanılarak kesme-kapatma-durdurma yapılır ya da yaptırılır
- En yakın yerde bulunan yangın söndürme tüpü / teçhizatı ya da örtme-boğma amaçlı kum-toprak-battaniye-halı vb alınarak yangın mahalline gidilir. Yaralı olup olmadığı tespit edilir. Öncelikle kendi can güvenliği sağlanır ve başkalarının can güvenliği de tehlikeye atılmayarak ve yaralı varsa daha fazla zarar görmeyeceği şekilde yangına müdahale edilir, söndürülür
- Kendi ve başkalarının güvenliğini tehlikeye atmadan önce canlılar, sonra ise kurtarılması gereken evrak, ekipman, malzeme vb kurtarılmaya çalışılır
- Yaralı varsa; öncelikle duman ve alev varsa kendi güvenliğini tehlikeye atmayacak şekilde uygun kişisel koruyucular kullanarak yaralı dışarı çıkarılır ve bu arada ilk yardım ekibine, ilk yardım ekip başına, iş yeri hekimine, varsa işyeri sağlık çalışanlarına haber verilir ya da verilir. Ortamda tehlike yoksa ilk yardım ekibi gelinceye kadar yaralı kimildatılmaz ve ilgisi olmayan diğer kişilerin yaralıya müdahale etmesine engel olunur, olay yerinde hala bir tehlike varsa yakındaki diğer kişiler uyarılır
- Kullanılmış olan tüpün doldurulması, olayla ve varsa hasarla ve varsa kullanılmış olan yangın söndürme tüpü vb malzeme ve teçhizatın doldurulması / yenisinin getirilmesi ile ilgili; yangın ekip başı, yangın ekip görevlileri ve birim, bölüm yetkilisine haber ve bilgi verilir
- Acil toplanma yerine gidilir. Bu sırada kendi can güvenliği tehlikeye atılmadan ve mümkünse varsa önemli evrak, ekipman, malzeme vb alınır. Acil toplanma yeri

yangından dolayı zarar görmüş ise güvenli bölgelere gidilir ve tehlike geçtikten sonra acil toplanma yerinde toplanılır

Yangın büyük, kontrol edilemeyecek şekilde büyüyor ise;

- Acil durum uyarı butonu, zil, siren, megafon, telsiz, telefon, korna (iş makinası, iş kamyonu, diğer araçlar) ile; işveren, acil durum yöneticisi, acil durum ekip başları, ekip görevlileri, itfaiye, acil servis, etraftaki çalışanlar ve çevreye haber verilir ya da verdirilir
- Yangına müdahaleden kaçınılır ve yangına müdahalenin bu konuda ilgili ve yetkililer tarafından yapılması sağlanır
- Yanan kimyasal madde ise, MSDS formuna uygun söndürücü kullanılması sağlanır
- Elektrikli cihaz, pano, kablo, jeneratör, ups, trafo vb gibi elektrik cihaz ve tesislerinde elektrik kesilmeden yangına su ile müdahale yapılması engellenir
- Kendi ve başkalarının güvenliğini tehlikeye atmadan hızlı bir şekilde mümkünse; elektrik-gaz-kimyasal-makine-tezgah gibi sistemleri hemen kapatabilecek, durdurabilecek, akışını kesebilecek anahtar, şalter, acil durdurma butonu, fiş, vana vb kullanılarak kesme-kapatma-durdurma yapılır ya da yaptırılır
- Varsa otomatik / manuel söndürme sistemleri hızla devreye girmesi sağlanır. Öncelikle kendi can güvenliği sağlanır, başkalarının can güvenliği de tehlikeye atılmaz
- Kendi ve başkalarının güvenliğini tehlikeye atmadan önce canlılar, sonra ise kurtarılması gereken evrak, ekipman, malzeme vb kurtarılmaya çalışılır
- Yaralı varsa öncelikle duman ve alev varsa kendi güvenliğini tehlikeye atmayacak şekilde uygun kişisel koruyucular kullanarak yaralı dışarı çıkarılır ve bu arada ilk yardım ekibine, ilk yardım ekip başına, iş yeri hekimine, varsa işyeri sağlık çalışanlarına, acil servise ve itfaiye ye haber verilir ya da verdirilir. Ortamda tehlike yoksa ilk yardım ekibi / acil servis gelinceye kadar yaralı kımıldatılmaz ve ilgisi olmayan diğer kişilerin yaralıya müdahale etmesine engel olunur, olay yerinde hala bir tehlike varsa yakındaki diğer kişiler uyarılır
- Acil toplanma yerine gidilir. Bu sırada kendi ve başkalarının güvenliği tehlikeye atılmadan ve mümkünse varsa önemli evrak, ekipman, malzeme vb ile parlayıcı-patlayıcı maddeler de alınarak yangın mahalinden uzaklaştırılır. Acil toplanma yeri yangından dolayı zarar görmüş ise güvenli bölgelere gidilir ve tehlike geçtikten sonra acil toplanma yerinde toplanılır. Bu arada olay yerine gelen görevlilere durumla ilgili, varsa hasarla ilgili bilgiler aktarılır
- Enerji hatları-direkleri ve tesislerinden, yanıcı-parlayıcı-patlayıcı maddelerin bulunduğu yerlerden ve araçlardan, araç çarpmasına karşı yollardan, göçme-yıkılma-patlama tehlikesi bulunan yerlerden uzak durulur. Binalardan / barakalardan / tesislerden / iş makinası ve kamyonlarından ve diğer teçhizattan düşebilecek-sızabilecek-fırlayabilecek parça, madde ve malzemelere karşı tedbirli olunur

Etkinin azaltılması için;

- Yangın kapalı alandaysa yayılmasını önlemek için kapı ve pencereler kapatılır
- Eğer alevler çoğalmışsa ve binadan çıkış olanaksızsa, yatak altlarına, dolaplara, masa altlarına, elektrik sistem ve tesislerine, iş makinası-kamyonları ve diğer araçların altlarına-yanlarına, parlayıcı-yanıcı tehlikeli maddelerin-malzemelerin-gaz tüplerinin yanlarına saklanılmaz, dışarıdakilerle iletişim kurulmaya çalışılır
- Dumandan boğulmamak için yardım gelene kadar eğilerek ve sürünerek hareket edilir, ağız ve burun ıslak bez ya da mendille kapatılarak nefes alınır

- Odalarda mahsur kalırsanız, kapıları kapatıp boşlukları tıkayarak duman girişine engel olunur
- Duman ve yanık kokusu başka odadan geliyorsa kapılar açılmaz, kapıya dokunulmaz
- Kıyafetiniz alev almışsa; koşmadan durup yere yatarak yuvarlanılır (DUR-YAT-YUVARLAN). Battaniye türü örtüler alınarak alevler boğulmaya çalışılır
- Eğer vücudunuzda yanık varsa, hemen soğuk suya tutulur

Tahliye emri verilmesi durumunda;

- Kendi can güvenliği tehlikeye atılmadan varsa önemli evrak, ekipman, malzeme vb alınır
- Kendi ve başkalarının güvenliğini tehlikeye atmadan hızlı bir şekilde mümkünse; elektrik-gaz-kimyasal-makine-tezgah gibi sistemleri hemen kapatabilecek, durdurabilecek, akışını kesebilecek anahtar, şalter, acil durdurma butonu, fiş, vana vb kullanılarak kesme-kapatma-durdurma yapılır
- Kendi ve başkalarının güvenliğini tehlikeye atmadan hızlı bir şekilde mümkünse; kapı ve pencereler kapatılır
- Yangın kaynağından, rüzgar-alev-dumanın istikametine dikkat edilerek uzaklaşarak terk edilir
- Bina / baraka / tesis içindeyseniz dışarı çıkarak acil toplanma yerine gidilir. Eğer acil toplanma yeri yangından dolayı zarar görmüş ise güvenli bölgelere gidilir ve tehlike geçtikten sonra acil toplanma yerinde toplanılır
- Açık alandıysanız güvenli bir yoldan acil toplanma yerine gidilir. Eğer acil toplanma yeri yangından dolayı zarar görmüş ise güvenli bölgelere gidilir ve tehlike geçtikten sonra acil toplanma yerinde toplanılır
- Araç içindeyseniz Tahliye emrinin niteliğine göre (araçlı-araçsız); kendi güvenliğini ve diğer kişilerin güvenliğini tehlikeye atmayacak durum söz konusu ise araç ile, değilse, araçtan kesinlikle atlanmaz, araç durdurulur-stop edilir, fren emniyeti alınır ve kontak anahtarı üzerinde bırakılarak araç terk edilip, güvenli bir yoldan acil toplanma yerine gidilir. Eğer acil toplanma yeri yangından dolayı zarar görmüş ise güvenli bölgelere gidilir ve tehlike geçtikten sonra acil toplanma yerinde toplanılır
- Acil durumun büyüklük ve şiddetine bağlı olarak; her kat, kısım ya da bölümdekilerin tahliyesi için, acil durum yöneticisi, arama-kurtarma-tahliye ekip başı, diğer acil durum ekip başları ve ekip görevlileri ya da uzman servis / kuruluş tarafından görevlendirilen kişiler var ise bu görevlilerin talimatlarına uyulur. Bahsedilen görevlilerin olmaması durumunda ise işyeri için yapılmış olan tahliye planında belirtilen acil çıkışlar kullanılarak en yakın yerden çıkış yapılır. Dikkat edilmesi gereken husus; tahliye için görevlendirilen bir kişi varsa öncelikle onun talimatları ve yönlendirmesi ile hareket edilir, eğer o anda böyle bir görevli yoksa işyeri için hazırlanmış olan tahliye planına göre hareket edilir. Çıkış yerlerine sükûnetle gidilir ve engelli-yaşlı-hamile-çocuklara öncelik verilir ve yardım edilir. Eğer acil toplanma yeri yangından dolayı zarar görmemişse acil toplanma yerine değilse güvenli bölgelere gidilir ve tehlike geçtikten sonra acil toplanma yerinde toplanılır
- Merdivenler, koridorlar, kapılar, gezengeçler ve araç yolları düzenli olarak kullanılır ve sıkışıklığa sebebiyet verilmesi önlenir
- Telefon / telsiz vb gereksiz yere meşgul edilmez
- Enerji hatları-direkleri ve tesislerinden, yanıcı-parlayıcı-patlayıcı maddelerin bulunduğu yerlerden ve araçlardan, araç çarpmasına karşı yollardan, göçme-yıkılma-patlama tehlikesi bulunan yerlerden uzak durulur. Binalardan / barakalardan /

tesislerden / iş makinası ve kamyonlarından ve diğer teçhizattan düşebilecek-sızabilecek-fırlayabilecek parça, madde ve malzemelere karşı tedbirli olunur

YANGIN SONRASINDA YAPILMASI GEREKENLER

Acil toplanma yerinde;

- Acil toplanma yerinde, acil durum yöneticisi' nin gelmesi beklenir
- Yapılacak sayımda, sayım işlemi yaptırılır
- Yapılacak sağlık kontrolünde, kontrol işlemi yaptırılır
- Acil durum yönetiminin vereceği görevler kendi güvenliğini tehlikeye atmayacak şekilde yerine getirilir
- Acil durum yönetimi tarafından “işe dönün” emri verilinceye kadar işe başlama yapılmaz. Herhangi bir hasar ya da tehlike olmadığı belirtilmedikçe; “kademe yüzleri ve çevreleri, çalışma yolları, harman-döküm-stok yerleri, binalar, barakalar, tesisler, iş ekipmanları ve her türlü araçta” çalışma yapılmaz / girilmez / kullanılmaz

DEPREM

Deprem değil, dayanımsız bina, tesis, bilgisizlik ve tedbirsizlik, can ve mal kaybına yol açar.

DEPREM ÖNCESİ SINIRLAYICI ÖNLEMLER

- Yerel idarenin olağanüstü durum eylem planlarına vakıf olunur
- Ulusal ve bölgesel depremler düzenli olarak hem rasathane hem de ulusal-yerel yayın organlarından takip edilir. Etkileşimlere dikkat edilir ve değerlendirilir
- Hertürlü araç park yerlerine acil durumlarda kaçışın hızla olabilmesini teminen sürüş yönü çıkışa dönük olarak park edilir
- Yapılar deprem etkilerine karşı dayanıklı inşa edilir. (Yapı Tekniğine ve İnşaat Yönetmeliğine uygun olarak)
- Dik yarıların yakınına, dik boğaz ve vadilerin içine bina yapılmaz
- Çok kar yağın ve çığ gelen yamaçlarda bina yapılmaz
- Mevcut yapıların dayanıklılıkları artırılır
- Yapılara ek yük getirecek (tavan vinci, su deposu vb) teçhizat yapılmadan önce mevcut yapının bu ilavelere karşı mukavemet yeterliliği olup olmadığı araştırılır
- Yüksekte ve çukurda yapılan çalışmalarda emniyet kemeri kullanmak dahil gerekli güvenlik önlemleri alınır
- Bu önlemlerin yanı sıra, yapısal olmayan, yani yapıdan değil de eşyalardan, malzemelerden kaynaklanacak hasarlardan korunmak için günlük kullandığımız eşyalarımızın, malzemelerimizin yerleştirilmesinde aşağıda sayılan önlemler alınır:
- Dolap üzerine konulan eşya ve büro malzemeleri kayarak düşmelerini önlemek için plastik tutucu malzeme veya yapıştırıcılarla sabitlenir
- Soba ve diğer ısıtıcılar sağlam malzemelerle duvara veya yere sabitlenir
- Dolaplar ve devrilebilecek benzeri eşyalar birbirine ve duvara sabitlenir. Eğer sabitlenen eşya ve duvar arasında boşluk kalıyorsa, çarpma etkisini düşürmek için araya bir dolgu malzemesi konulur
- Tavan ve duvara asılan ağır ve sallanan lamba, klima vb. cihazlar buldukları yere ağırlıklarını taşıyacak şekilde duvar ve pencerelerden yeterince uzağa ve kanca ile asılır

- İçinde ağır eşyalar bulunan dolap kapakları mekanik kilitler takılarak sıkıca kapalı kalmaları sağlanır
- Kayabilecek eşyaların altına metal profil koyarak bunların kayması önlenir
- Zehirli, patlayıcı, yanıcı maddeler düşmeyecek bir konumda sabitlenir ve kırılmayacak bir şekilde depolanır. Bu maddelerin üzerlerine fosforlu, belirleyici etiketler konulur
- Çabuk yanıcı, parlayıcı, patlayıcı ve zehirli maddeler acil durumda tahliyesinin hızlı yapılabilmesini teminen mümkün olduğunca palet vb sistemler üzerinde bulundurulur
- Rafların önüne elastik bant ya da tel eklenir. Küçük nesnelere ve şişelere, birbirlerine çarpmayacak ve devrilmeyecek şekilde, kutuların içine yerleştirilir
- Gaz kaçağı ve yangına karşı, gaz vanası ve elektrik sigortaları otomatik hale getirilir
- Yapıdan acilen çıkmak için kullanılacak yollardaki tehlikeler ortadan kaldırılır, bu yollar işaretlenir, çıkışı engelleyebilecek eşyalar / malzemeler çıkış yolu üzerine konulmaz
- Geniş çıkış yolları oluşturulur. Dışa doğru açılan kapılar kullanılır, acil çıkış kapıları kilitli olmaz. Acil çıkışlar aydınlatılır
- Önemli evrakların (kimlik kartları, tapu, sigorta belgeleri, sağlık karnesi, diplomalar vb) kopyaları hazırlanarak elektronik ortamda saklanır. Bilişim sistemlerinin de acil durumlarda hizmet verebilmesini teminen bölge dışında yedeklemeleri bulunur
- İşyerinin özelliği ve büyüklüğüne göre uygun yangın söndürme cihazı mutlaka bulundurulur ve periyodik bakımları da yaptırılır. Bu cihazlar;
- Kolayca ulaşılabilir bir yerde tutulur
- Yeri herkes tarafından bilinir
- Duvara sıkıca sabitlenir
- En az yılda bir defa yetkili firma tarafından bakımı yapılır
- Bir kez kullanıldıktan sonra mutlaka tekrar doldurulur
- Binalarda asansörlerin kapı yanlarına "Deprem Sırasında Kullanılmaz" levhası asılır
- Her türlü araçta emniyet kemeri bulunur ve kullanılır
- Her türlü araçta acil durumlarda risk yaratacak ilave madde, malzeme, teçhizat ve kişisel eşya bulundurulmaz
- Deprem verileri ver ve gelecek dönem hava şartları sürekli ve düzenli takip edilir
- Doğal aydınlanmanın yetmediği yer ve zamanlarda suni aydınlatma kullanılır
- Kazı ve ayna diplerinde dinlenme vb yapılmaz
- Kademe yüzleri ve çevresinin; her vardiya başında ve ayrıca patlatma ile donma-kar-yağmur gibi doğal olaylardan sonra gözetim-denetim-muayenesi ve temizlemesi yapılır
- Yollarda; akma, kopma, göçme, yarıma, açılma gibi belirtilere karşı periyodik olarak gözetim-denetim-muayene yapılır
- Ocaklarda çalışma yapılan yerlere girişler yazılı izin ve yetkili bir çalışanın eşliğinde yapılır
- Çalışanlara ve diğer firma çalışanlarına, ziyaretçilere, stajyerlere ortam tehlikeleri, acil durum ve tahliye planları ile ilgili bilgi verilir
- Açık ocakta yapılacak tamir-bakım işlemleri; iş makinası-kamyonlarının aynadan, ENH lerin altından ve yakınından yeterli uzaklığa çekilerek emniyet sağlanır
- Her türlü insan ve araç yolu hareket olmuş ya da olma ihtimali olan yerlerde; uygun şekilde kademeler yapılarak, topuk güvenliği sağlanarak, setler-çukurlar ve sıkılaştırmalar yapılarak, güvenlik mesafeleri bırakılarak ve gerekli uyarı-yasak işaretleri konularak güvenli şekilde yapılır

- İşyeri için hazırlanmış acil durum planları, tahliye planları çalışanlar tarafından incelenir
- Acil durumların çalışanlara ve çevreye duyurulabilmesi amacıyla bina / baraka / tesislerde uygun şekilde; acil durum uyarı butonu, zil, siren, megafon, telsiz, telefon vb araçlar bulunur
- Bina / baraka / tesis / makinalarda; uygun şekilde bir bölümünü ya da tamamını durdurabilecek acil durdurma / elektrik kesme butonları bulunur
- Çalışma ve tertip barakası / binası / tesisleri acil durumlardan en az etkilenecek şekilde-yerde ve sağlamlıkta mevzuatın öngördüğü şekilde yapılır

DEPREM ANINDA YAPILMASI GEREKENLER

- Kendi ve diğer kişilerin güvenliği tehlikeye atılmamalıdır
- Kesinlikle panik yapılmamalıdır. En az üç kere yüksek sesle DEPREM VAR diye bağırarak suretiyle olayın etraftaki çalışanlara ve çevreye duyurulması sağlanır.
- Acil durum uyarı butonu, zil, siren, megafon, telsiz, telefon, korna (iş makinası, iş kamyonu, diğer araçlar) ile; işveren, acil durum yöneticisi, acil durum ekip başlarına ya da acil durum ekip görevlilerine ve etraftaki çalışanlara ve çevreye haber verilir ya da verilir

Deprem anında bina / baraka / tesis içindeyseniz:

- Merdivenlere ya da çıkışlara doğru koşulmaz
- Balkona çıkılmaz
- Balkonlardan, pencerelerden, gezengeçlerden, çatılardan ya da kulelerden aşağıya atlanmaz
- Kesinlikle asansör kullanılmaz
- Telefonlar acil durum ve yangınları bildirmek dışında kullanılmaz
- Kibrit, çakmak yakılmaz, elektrik düğmelerine dokunulmaz
- Tekerlekli sandalyede ise tekerlekler kilitlenerek baş ve boyun korumaya alınır
- Pencerelerden, camlı kapı ve dolaplardan ve camdan yapılmış eşyalardan uzak durulur
- Kendi ve başkalarının güvenliğini tehlikeye atmadan hızlı bir şekilde mümkünse; elektrik-gaz-kimyasal-makine-tezgah gibi sistemleri hemen kapatabilecek, durdurabilecek, akışını kesebilecek anahtar, şalter, acil durdurma butonu, fiş, vana vb kullanılarak kesme-kapatma-durdurma yapılır ya da yaptırılır
- Dökülebilecek malzeme ve maddelerden uzaklaşılır. Hareketli iş ekipmanlardan / teçhizatlarından uzak durulur
- Sabitlenmemiş dolap, raf, pencere vb. eşyalardan, tavan vinçlerinin altlarından uzak durulur
- Çıkışa çok yakın bir noktada iseniz dışarı çıkarak acil toplanma yerine gidilir. Bu sırada kendi can güvenliği tehlikeye atılmadan acil durumun şiddetine bağlı olarak ve mümkünse varsa önemli evrak, ekipman, malzeme vb alınır. Acil toplanma yeri depremden dolayı zarar görmüş ise güvenli bölgelere gidilir ve tehlike geçtikten sonra acil toplanma yerinde toplanılır
- Binadan / barakadan / tesisten çıkmak ve uzaklaşmak için yeterli vaktiniz yoksa içeride kalınır
- Dolgun ve hacimli koltuk, kanepeler, içi dolu sandık, koridorda ise duvar yanına, sağlam ve çalışması ilave tehlike yaratmayacak tezgahlar ve makinalar gibi koruma sağlayabilecek eşya, makine ve tezgah yanına yatarak,

hayat üçgeni oluşturulur. Baş iki el arasına alınır ya da koruyucu malzeme ile korunur, dizler karın boşluğuna çekilir (cenin pozisyonu). Sarsıntı geçene kadar bu pozisyonda beklenir

- Güvenli ve hayat üçgeni oluşturabileceğin bir yer bul ve yan yatarak CENİN POZİSYONU AL
- Başını ve enseni koruyacak şekilde KAPAN
- Düşmemek için sabit bir yere TUTUN

Deprem anında açık alandıysanız;

- Kademelerden, yüksekte çalışma yerlerinden, iskelelerden, kulelerden, çatılardan vb yüksek yerlerden atlanmaz
- Enerji hatları-direkleri ve tesislerinden, ayna diplerinden, şevlerden, kademelerden, harman kenarlarından, göl ve göletlerden, iş makinası ve kamyonlarından, ağaçlardan, çukurlardan, araç çarpmasına karşı yollardan, taş ve kayalardan uzak durulur. Binalardan / barakalardan / tesislerden / iş makinası ve kamyonlarından ve diğer teçhizattan düşebilecek-sızabilecek-fırlayabilecek parça, madde ve malzemelere karşı tedbirli olunur
- Açık alanda çömelerek, açıkta ve yüksekte çalışmalarda ise kayma ve düşmeyi engelleyecek şekilde uygun bir yere tutunarak etraftan gelen tehlikelere karşı hazırlıklı olunur
- Toprak kayması olabilecek, taş veya kaya düşebilecek yamaç altlarında bulunulmaz. Böyle bir ortamda bulunuluyorsa seri şekilde güvenli bir ortama geçilir
- Toprak altındaki kanalizasyon, elektrik ve gaz hatları, çalışan iş makinası ve kamyonlarından ve diğer çalışan makine ve teçhizattan gelecek tehlikelere karşı dikkatli olunur
- O an deniz kıyısında iseniz kıyıdan uzaklaşılır

Deprem anında araç içindeyseniz (iş makinası / kamyonu ve diğer araçlar);

- Araçlardan kesinlikle atlanmaz
- Sarsıntı sırasında seyir ya da çalışma halindeyseniz; Bulduğunuz yer güvenli ise, yolu kapatmadan sağa yanaşıp durulur, çalışma yapan ve hareketi yavaş olan araçlarda ise araç direkt durdurulur. Fren emniyeti sağlanır, pencereler kapalı olarak araç içerisinde beklenir. Sarsıntı bittikten sonra; kendi güvenliğini ve diğer kişilerin güvenliğini tehlikeye atmayacak durum söz konusu ise araç ile, değilse kontak anahtarı üzerinde bırakılıp araç terk edilerek açık alanlara gidilir. Bulduğunuz yer güvenli değilse (ağaç, enerji hatları-direkleri-tesisleri yanında, köprü üstünde, döküm ve stok alanlarında, yüksek şevli kademelerde vb.); araç durdurulur-stop edilir, fren emniyeti alınır, kontak anahtarı üzerinde bırakılarak terk edilir ve trafikten uzak açık alanlara gidilir ve çömelerek etraftan gelen tehlikelere karşı hazırlıklı olunur
- Enerji hatları-direkleri ve tesislerinden, ayna diplerinden, şevlerden, kademelerden, harman kenarlarından, göl ve göletlerden, iş makinası ve kamyonlarından, ağaçlardan, çukurlardan, araç çarpmasına karşı yollardan, taş ve kayalardan uzak durulur. Binalardan / barakalardan / tesislerden / iş makinası ve kamyonlarından ve diğer teçhizattan düşebilecek-sızabilecek-fırlayabilecek parça, madde ve malzemelere karşı tedbirli olunur

- Sarsıntı sırasında bir tünelin içinde iseniz ve çıkışa yakın değilseniz; araç durdurulur-stop edilir, fren emniyeti alınır, aşağıya inilir ve yanına yan yatarak ayaklar karına çekilir, ellerle baş ve boyun korunur (cenin pozisyonu).
 - Güvenli ve hayat üçgeni oluşturabileceğiniz bir yer bul ve yan yatarak CENİN POZİSYONU AL
 - Başını ve enseni koruyacak şekilde KAPAN
 - Düşmemek için sabit bir yere TUTUN
- Kapalı bir otoparkta iseniz; araç durdurulur-stop edilir, fren emniyeti alınır, dışarı çıkılıp, aracın yanına yan yatarak, ellerle baş ve boyun korunur. Yukarıdan düşebilecek tavan, tünel gibi büyük kitleler aracı belki ezecek ama yok etmeyecektir. Araç içinde olduğunuz takdirde, üzerine düşen bir parça ile aracın içinde ezilebilirsiniz

Metroda veya diğer toplu taşıma araçlarındaysanız:

- Gereksizce, kesinlikle metro ve trenden inilmez. Elektriğe kapılabilir veya diğer hattan gelen başka bir metro yada tren size çarpabilir
- Sarsıntı bitinceye kadar metro ya da trenin içinde, sıkıca tutturulmuş askı, korkuluk veya herhangi bir yere tutunulur, metro veya tren personeli tarafından verilen talimatlara uyulur

DEPREM SONRASINDA YAPILMASI GEREKENLER

- Yağmalara karşı dikkatli olunur
- Enkaz altında kaldıysanız, paniklemeden ve kendi güvenliğini daha fazla tehlikeye atmadan öncelikle bulunulan pozisyon anlaşılmaya çalışılır. Hareket kabiliyetiniz kısıtlanmışsa çıkış için hayatınızı riske atacak hareketler yapılmaz. Biliniz ki kurtarma ekipleri en kısa zamanda size ulaşmak için çaba gösterecektir. Araç içerisindeyseniz aracın kornası çalınarak etrafa duyurulmaya çalışılır. Kendi imkanları ile enkazdan, araçta ise araçtan çıkılmaya gayret edilir. Çıkış yapılabilirse ve genel sağlık durumu yerinde ise acil toplanma yerine, acil toplanma yeri depremden dolayı zarar görmüş ise güvenli bölgelere gidilir ve bu arada ilk yardım ekiplerine sağlık muayenesi yaptırılır. Sağlık yönünden sakıncalı bir durum varsa hareket edilmeden ilk yardım ekiplerinin gelmesi beklenir. İlk çabadan sonra kendi imkanı ile çıkılamayacağı anlaşıldığında fazla hareket edilmez. Ara ara bağıracak ya da el ve ayaklarınızı kullanabiliyorsanız su, kalorifer, gaz tesisatlarına, zemine vurmamak suretiyle varlığınız duyurulmaya çalışılır. Ancak mümkün olduğunca varolan enerjiyi zamana dağıtarak, bedeni yormamaya dikkat edilmeli ki yardıma gelenlerin sesleri duyulduğunda işaret verilebilsin. Enkaz altında iken ek risk yaratacak yangın, gaz sızıntısı, su baskını gibi durumlara karşı o an mümkün ise ve kendi güvenliğini daha fazla tehlikeye atmadan bu riskleri giderecek tedbirler alınmaya çalışılır (toprak iteleme, sıvama, bastırma, kıvrırma, kapatma vb)
- Sadece yaralandıysanız, yaralanmanın şiddeti hareket etmeye engel değilse acil toplanma yerine, acil toplanma yeri depremden dolayı zarar görmüş ise güvenli bölgelere gidilir ve bu arada ilk yardım ekiplerine sağlık muayenesi yaptırılır. Yaralanmanın şiddeti hareket etmeye engel oluyorsa hareket edilmeden ilk yardım ekiplerinin gelmesi beklenir, bu arada kanama varsa kanamanın üzerine bası yapılır, kırık-çıkık varsa hareket edilmez ancak yakın çevrede tehlikeli bir durum varsa mümkün olduğunca ortamdaki uzaklaşmaya çalışılır

Deprem sonrasında bina / baraka / tesis içindeyseniz;

- Önce kendi emniyetinizden emin olunur
- Sonra çevrenizde yardım edebilecek kimse olup olmadığı kontrol edilir
- Kendi ve başkalarının güvenliğini tehlikeye atmadan hızlı bir şekilde mümkünse; elektrik-gaz-kimyasal-makine-tezgah gibi sistemleri hemen kapatabilecek, durdurabilecek, akışını kesebilecek anahtar, şalter, acil durdurma butonu, fiş, vana vb kullanılarak kesme-kapatma-durdurma yapılır ya da yaptırılır
- Yaralı ya da enkaz altında kalan varsa öncelikle kendi güvenliğini tehlikeye atmayacak şekilde uygun kişisel koruyucular kullanarak maruz kalan kişi yaralanma ve enkaz durumuna göre daha kötüye götürmeyecek şekilde ortamdan uzaklaştırılmaya çalışılır ve bu arada ilk yardım ekibine, ilk yardım ekip başına, arama-kurtarma-tahliye ekibine, arama-kurtarma-tahliye ekip başına, işyeri hekimine, varsa işyeri sağlık görevlilerine, acil servis ve itfaiye ye haber verilir ya da verilir. Ortamda tehlike yoksa ilk yardım ekibi / acil servis gelinceye kadar yaralı kımıldatılmaz ve ilgisi olmayan diğer kişilerin yaralıya müdahale etmesine engel olunur, olay yerinde hala bir tehlike varsa yakındaki diğer kişiler uyarılır
- Hareketli iş ekipmanlardan / teçhizatlardan uzak durulur
- Özellikle gaz kokusu alınırsa gaz vanaları kapatılır ya da kapattırılır. Camlar ve kapılar açılır
- Dökülen tehlikeli maddeler temizlenir
- Yerinden oynayan telefon ahizeleri telefonun üstüne konur
- Çevredeki hasara dikkat edilerek not edilir
- Radyo, televizyon, megafon ya da sesli olarak yapılacak uyarılar dinlenir
- Cadde, sokak, çalışma yolu, geçit, koridor vb acil yardım için boş bırakılır
- Kendi güvenliğini tehlikeye atmadan ve acil durumun şiddetine göre mümkünse gerekli olan eşya ve malzemeler alınarak bina / baraka / tesis derhal terk edilerek acil toplanma yerine gidilir. Eğer acil toplanma yeri depremden dolayı zarar görmüş ise güvenli bölgelere gidilir ve tehlike geçtikten sonra acil toplanma yerinde toplanılır. Her büyük depremden sonra mutlaka artçı depremler olur. Artçı depremler zaman içerisinde seyrekleşir ve büyüklükleri azalır. Artçı depremler de hasarlı binalarda / barakalarda / tesislerde / kademelerde / harman-döküm yerlerinde ilave hasara yol açabilir. Acil durum yönetimi tarafından herhangi bir hasar ya da tehlike olmadığı belirtilmedikçe; “kademe yüzleri ve çevreleri, çalışma yolları, harman-döküm-stok yerleri, binalar, barakalar, tesisler, iş ekipmanları ve her türlü araçta” çalışma yapılmaz / girilmez / kullanılmaz
- Enerji hatları-direkleri ve tesislerinden, ayna diplerinden, şevlerden, kademelerden, harman kenarlarından, göl ve göletlerden, iş makinası ve kamyonlarından, ağaçlardan, çukurlardan, araç çarpmasına karşı yollardan, taş ve kayalardan uzak durulur. Binalardan / barakalardan / tesislerden / iş makinası ve kamyonlarından ve diğer teçhizattan düşebilecek-sızabilecek-fırlayabilecek parça, madde ve malzemelere karşı tedbirli olunur

Deprem sonrasında açık alandıysanız;

- Önce kendi emniyetinizden emin olunur
- Sonra çevrenizde yardım edebilecek kimse olup olmadığı kontrol edilir
- Yaralı ya da enkaz altında kalan varsa öncelikle kendi güvenliğini tehlikeye atmayacak şekilde uygun kişisel koruyucular kullanarak maruz kalan kişi yaralanma ve enkaz durumuna göre daha kötüye götürmeyecek şekilde ortamdan uzaklaştırılmaya çalışılır ve bu arada ilk yardım ekibine, ilk yardım ekip başına, arama-kurtarma-tahliye

ekibine, arama-kurtarma-tahliye ekip başına, işyeri hekimine, varsa işyeri sağlık görevlilerine ve acil servis ve itfaiye ye haber verilir ya da verdirilir. Ortamda tehlike yoksa ilk yardım ekibi / acil servis gelinceye kadar yaralı kımıldatılmaz ve ilgisi olmayan diğer kişilerin yaralıya müdahale etmesine engel olunur, olay yerinde hala bir tehlike varsa yakındaki diğer kişiler uyarılır

- Çevrenizdeki hasara dikkat ederek bunlar not edilir
- Kendi güvenliğini tehlikeye atmadan ve acil durumun şiddetine göre mümkünse gerekli olan eşya ve malzemeler alınarak güvenli bir yoldan acil toplanma yerine gidilir. Eğer acil toplanma yeri depremden dolayı zarar görmüş ise güvenli bölgelere gidilir ve tehlike geçtikten sonra acil toplanma yerinde toplanılır. Her büyük depremden sonra mutlaka artçı depremler olur. Artçı depremler zaman içerisinde seyrekleşir ve büyüklükleri azalır. Artçı depremler de hasarlı binalarda / barakalarda / tesislerde / kademelerde / harman-döküm yerlerinde ilave hasara yol açabilir. Acil durum yönetimi tarafından herhangi bir hasar ya da tehlike olmadığı belirtilmedikçe; “kademe yüzleri ve çevreleri, çalışma yolları, harman-döküm-stok yerleri, binalar, barakalar, tesisler, iş ekipmanları ve her türlü araçta” çalışma yapılmaz / girilmez / kullanılmaz
- Enerji hatları-direkleri ve tesislerinden, ayna diplerinden, şevlerden, kademelerden, harman kenarlarından, göl ve göletlerden, iş makinası ve kamyonlarından, ağaçlardan, çukurlardan, araç çarpmasına karşı yollardan, taş ve kayalardan uzak durulur. Binalardan / barakalardan / tesislerden / iş makinası ve kamyonlarından ve diğer teçhizattan düşebilecek-sızabilecek-fırlayabilecek parça, madde ve malzemelere karşı tedbirli olunur

Tahliye emri verilmesi durumunda;

- Kendi can güvenliği tehlikeye atılmadan varsa önemli evrak, ekipman, malzeme vb alınır
- Kendi ve başkalarının güvenliğini tehlikeye atmadan hızlı bir şekilde mümkünse; elektrik-gaz-kimyasal-makine-tezgah gibi sistemleri hemen kapatabilecek, durdurabilecek, akışını kesebilecek anahtar, şalter, acil durdurma butonu, fiş, vana vb kullanılarak kesme-kapatma-durdurma yapılır
- Yangın varsa çalışma yerleri yangın kaynağından, rüzgar-alev-dumanın istikametine dikkat edilerek uzaklaşarak terk edilir
- Heyelan başlamış ise akıntı yolundan / yönünden uzaklaşarak terk edilir
- Sel-su baskını varsa çalışma yerleri sel-su baskınının geldiği yönün yan istikametlerine doğru terk edilir. Asla sudan karşıdan karşıya geçmeye çalışılmaz, çünkü su aniden derinleşebilir ya da su altındaki bir malzemeye takılarak dengemiz bozulup suya düşebilir, sürüklenebilir ya da boğulabiliriz
- Bina / baraka / tesis içindeyseniz dışarı çıkarak acil toplanma yerine gidilir. Eğer acil toplanma yeri depremden dolayı zarar görmüş ise güvenli bölgelere gidilir ve tehlike geçtikten sonra acil toplanma yerinde toplanılır
- Açık alandıysanız güvenli bir yoldan acil toplanma yerine gidilir. Eğer acil toplanma yeri depremden dolayı zarar görmüş ise güvenli bölgelere gidilir ve tehlike geçtikten sonra acil toplanma yerinde toplanılır
- Araç içindeyseniz Tahliye emrinin niteliğine göre (araçlı-araçsız); kendi güvenliğini ve diğer kişilerin güvenliğini tehlikeye atmayacak durum söz konusu ise araç ile, değilse, araçtan kesinlikle atlanmaz, araç durdurulur-stop edilir, fren emniyeti alınır ve kontak anahtarı üzerinde bırakılarak araç terk edilip, güvenli bir yoldan acil toplanma yerine gidilir. Eğer acil toplanma yeri depremden dolayı zarar görmüş ise güvenli bölgelere gidilir ve tehlike geçtikten sonra acil toplanma yerinde toplanılır

- Acil durumun büyüklük ve şiddetine bağlı olarak; her kat, kısım ya da bölümdekilerin tahliyesi için, acil durum yöneticisi, arama-kurtarma-tahliye ekip başı, diğer acil durum ekip başları ve ekip görevlileri ya da uzman servis / kuruluş tarafından görevlendirilen kişiler var ise bu görevlilerin talimatlarına uyulur. Bahsedilen görevlilerin olmaması durumunda ise işyeri için yapılmış olan tahliye planında belirtilen acil çıkışlar kullanılarak en yakın yerden çıkış yapılır. Dikkat edilmesi gereken husus; tahliye için görevlendirilen bir kişi varsa öncelikle onun talimatları ve yönlendirmesi ile hareket edilir, eğer o anda böyle bir görevli yoksa işyeri için hazırlanmış olan tahliye planına göre hareket edilir. Çıkış yerlerine sükûnetle gidilir ve engelli-yaşlı-hamile-çocuklara öncelik verilir ve yardım edilir. Eğer acil toplanma yeri depremden dolayı zarar görmemişse acil toplanma yerine değilse güvenli bölgelere gidilir ve tehlike geçtikten sonra acil toplanma yerinde toplanılır
- Merdivenler, koridorlar, kapılar, gezengeçler ve araç yolları düzenli olarak kullanılır ve sıkışıklığa sebebiyet verilmesi önlenir
- Telefon / telsiz vb gereksiz yere meşgul edilmez
- Enerji hatları-direkleri ve tesislerinden, ayna diplerinden, şevlerden, kademelerden, harman kenarlarından, göl ve göletlerden, iş makinası ve kamyonlarından, ağaçlardan, çukurlardan, araç çarpmasına karşı yollardan, taş ve kayalardan uzak durulur. Binalardan / barakalardan / tesislerden / iş makinası ve kamyonlarından ve diğer teçhizattan düşebilecek-sızabilecek-fırlayabilecek parça, madde ve malzemelere karşı tedbirli olunur

Acil toplanma verinde;

- Acil toplanma yerinde, acil durum yöneticisi' nin gelmesi beklenir
- Yapılacak sayımda, sayım işlemi yaptırılır
- Yapılacak sağlık kontrolünde, kontrol işlemi yaptırılır
- Acil durum yönetiminin vereceği görevler kendi güvenliğini tehlikeye atmayacak şekilde yerine getirilir
- Acil durum yönetimi tarafından “işe dönün” emri verilinceye kadar işe başlama yapılmaz. Herhangi bir hasar ya da tehlike olmadığı belirtilmedikçe; “kademe yüzleri ve çevreleri, çalışma yolları, harman-döküm-stok yerleri, binalar, barakalar, tesisler, iş ekipmanları ve her türlü araçta” çalışma yapılmaz / girilmez / kullanılmaz

SEL – SU BASKINI

Bir yer ya da bölgeyi belirli bir süre için tamamen veya kısmen su altında bırakan; ani, büyük ve düzensiz su akıntısı ya da birikimidir

SEL – SU BASKININI ÖNLEYİCİ VE SINIRLAYICI ÖNLEMLER

- Yerel idarenin olağanüstü durum eylem planlarına vakıf olunur
- Bölgedeki barajlar-bentler-su birikintileri ve şılam havuzları saptanır. Böylelikle üstesinden gelinemediğinde olası nelerin oluşabileceği hususunda öngörü oluşması sağlanır
- Yakındaki çaylar ve bentlere göre işyerinin yüksekliği bilinir
- Bina / baraka / tesisler; dere yatağına, kademe ve şevlere, nispeten çukur yerlere, su birikmesi ve akması ihtimali olan yerlere ve yakın çevrelerine yapılmaz
- Şlam seddeleri, havuza konacak malzemenin türü-miktarı, havuzun coğrafi konumu, o bölgenin aldığı ortalama yağış miktarı ve jeolojik yapısı gibi parametreler etüd edilerek uygun mukavemet ve formasyonda yapılır

- Şlam seddeleri çatlama-deforme-stabilite bozulması gibi durumlara karşı periyodik olarak kontrol edilir ve gerekli durumlarda hemen bakım ve onarımı yapılır
- Şlam havuzları etrafına uygun şekilde kuşaklama kanalları yapılır ve yağış havzasından gelecek olası akımlara karşı koruma sağlanır
- Şlam havuzlarında taşkını engellemek amacı ile sedde boyutunda en az iki metrelik güvenlik payı bırakılır
- Şlam havuzlarının sedde altı ve yakını ile ve taşkın yönüne doğru yakın bölgede tesis / bina / baraka / yol yapılmaz
- İşyeri alanı içerisinde suni göl yapımında ya da akan bir suyun yolunu değiştirmeden önce yakın çevrede ve birikme alanı yakınında bina / baraka / tesis / iş makinası-kamyonu vb iş ekipmanlarının olup olmadığı incelenerek olası bir taşma-birikme-akıntının zararlarını önleme çalışması yapılır
- İşyeri alanı içerisindeki göl ve göletlerin taşmasını önlemek için tulumbaların periyodik olarak yetkili tekniker / mühendis tarafından periyodik kontrolleri yapılır. Ayrıca belirlenen periyotlarda da bakımları yapılır
- İşyeri alanı içerisindeki göl ve göletlerin taşmasını önlemek için tulumbalara seviye sensörleri takılır ve su yüksekliği belirlenen seviyeye geldiğinde tulumbanın otomatik çalışması sağlanır
- İşyeri alanı içerisindeki göl ve göletlerdeki tulumbaların yakınında can simidi, ip gibi kurtarma araç-gereçleri bulunur ve kurtarma araç-gereçleri olmadan tulumbalarda çalışma yapılmaz
- İşyeri alanı içerisindeki göl ve göletlere yetkisiz kişilerin girmesini engellemek için tehlike ve yasak levhaları konulur
- İşyeri alanı içerisindeki göl ve göletlerin dik olan yamaçlarına girişin ve düşmenin engellenmesi için set ve tel örgü vb yapılarak muhafaza altına alınır
- Düzenli olarak meteorolojik veriler ve ulusal-bölgesel yayın organlarının hava durum programları takip edilir
- İşyerindeki büyük çaplı su boruları-vanaları-bağlantıları periyodik olarak sızıntı, çatlama, kopma, pas, korozyon vb lere karşı periyodik olarak kontrol edilir, bakımları yapılır
- İşyerindeki büyük çaplı su boruları-vanaları-bağlantılarının iklim şartlarına göre (soğuk, sıcak, nem) uygun yöntemlerle izolasyonu sağlanır
- İşyeri bina ve tesislerinin çatı, pencere, kapı ve havalandırma yerlerinin sel ve baskına karşı periyodik kontrol ve bakımları yapılır
- İşyeri açık alanından geçen / geçebilecek drenaj kanallarında zamanla oluşabilecek tıkanmalar düzenli olarak temizlenir, sürekli açık olmaları sağlanır
- İşyeri açık alanı ve etrafına yeteri kadar yağmur suyu kanalı-drenaj kanalı yapılır
- Sel- su baskınında önleyici olarak kullanılmak üzere kum torbaları / çuvalları işyerinin çukurda kalan, meyilli olan ve suyun rahatça birikebileceği yerlere yakın olarak bulundurulur
- Eğimli alanlarda işyeri içinden geçen / geçebilecek su akıntıları, işyerine girmesi önlenecek şekilde yönlendirilir. Bu akıntıların oluşturacağı / oluşturduğu çukurlaşmalar ıslah edilir
- Çevredeki yeşil alanlar korunarak ve artırılarak erozyon ve sel önleme çalışması yapılır
- Sel tehlikesi bulunan eğimli yamaçlarda teraslama ve ağaçlandırma yapılır
- Çukur alanlarda, binaların bodrum katlarına su basma tehlikesi yüksek olduğundan, bu türlü yerlerde bodrum yapılmaz, su basman kotu yüksek tutulur

- İşyeri bina ve tesislerinin giriş kapıları ve diğer giriş yerlerinde eğitim ve suyun girme durumları göz önünde bulundurularak mümkün olduğunca eğime ters yönde olmaları sağlanır ya da yeterli set ve yükseklikler sağlanarak suyun girmesi engellenir
- Şebeke suyundan başka, sel-su baskını sırasında temiz su ihtiyacı iş yeri dışından uygun şartlarda sağlanır
- İşyerinde yeteri kadar pilli el feneri bulundurulur
- İşyeri için hazırlanmış Acil durum planları, tahliye planları çalışanlar tarafından incelenir
- Çalışanlara ve diğer firma çalışanlarına, ziyaretçilere, stajyerlere ortam tehlikeleri, acil durum ve tahliye planları ile ilgili bilgi verilir
- Acil durumların çalışanlara ve çevreye duyurulabilmesi amacıyla bina / baraka / tesislerde uygun şekilde; acil durum uyarı butonu, zil, siren, megafon, telsiz, telefon vb araçlar bulunur
- Bina / baraka / tesis / makinalarda; uygun şekilde bir bölümünü ya da tamamını durdurabilecek acil durdurma / elektrik kesme butonları bulunur

SEL – SU BASKINI SIRASINDA YAPILMASI GEREKENLER

- Kendi ve diğer kişilerin güvenliği tehlikeye atılmamalıdır
- Kesinlikle panik yapılmamalıdır. En az üç kere yüksek sesle SEL-SU BASKINI VAR diye bağırarak suretiyle olayın etraftaki çalışanlara ve çevreye duyurulması sağlanır
- Sel-Su baskını nerede? Nereden kaynaklı? Yaralı var mı, Boğulan var mı, Sele kapılan var mı? Varsa kaç kişi? bilgileri edinilmeye çalışılır
- Hertürlü araçta; aracın bulunduğu yer güvenli bir yer değilse ve aracın manevra edilmesi için zaman yeterli ise kendi güvenliğini tehlikeye atmadan araç güvenli bir yere alınır
- Sel-su baskınının hızla büyüdüğü unutulmamalı
- Asla sudan karşıdan karşıya geçmeye çalışılmaz, çünkü su aniden derinleşebilir ya da su altındaki bir malzemeye takılarak dengemiz bozulup suya düşebilir, sürüklenebilir ya da boğulabiliriz
- Kendi güvenliği tehlikeye atılmamalıdır
- Selde; acil durum uyarı butonu, zil, siren, megafon, telsiz, telefon, korna (iş makinası, iş kamyonu, diğer araçlar) ile; işveren, acil durum yöneticisi, acil durum ekip başları, acil durum ekip görevlileri, itfaiye, acil servis, etraftaki çalışanlar ve çevreye haber verilir ya da verdirilir
- Su baskınında ise; birim ya da bölüm yetkilisine haber verilir. Su baskınının büyüklük ve şiddetine göre kendi imkan ve diğer çalışanların yardımı ile önlenemeyecek ve tahliye edilemeyecek ise; acil durum uyarı butonu, zil, siren, megafon, telsiz, telefon, korna (iş makinası, iş kamyonu, diğer araçlar) ile; işveren, acil durum yöneticisi, acil durum ekip başları, acil durum ekip görevlileri, itfaiye, acil servis, etraftaki çalışanlar ve çevreye haber verilir ya da verdirilir
- Boğulmak üzere olan ya da sele kapılan varsa kendi ve başkasının güvenliği tehlikeye atılmadan suyun olduğu yerde elektrik varsa öncelikle ortam elektriğinin kesilmesi sağlanarak ip, can simidi, uzun çubuk vb uygun malzemeler kullanılarak ya da direkt alınarak, eğer o an elektriğin kesilmesi sağlanamıyor ise iletken olmayan eldiven, tahta, uzun malzeme vb teçhizat kullanarak kendi güvenliğini tehlikeye atmadan ortamdaki ekipmanlardan çıkarılır ve bu arada ilk yardım ekibine, ilk yardım ekip başına, arama-kurtarma-tahliye ekibine, arama-kurtarma-tahliye ekip başına, işyeri hekimine, varsa işyeri sağlık görevlilerine, acil servis ve itfaiye ye haber verilir ya da verdirilir.

Ortamda tehlike yoksa ilk yardım ekibi / acil servis gelinceye kadar ortamdan alınan kişi yan çevrilerek yutulan suyun çıkmasına yardımcı olunur, kımıldatılmaz ve ilgisi olmayan diğer kişilerin ortamdan alınan kişiye müdahale etmesine engel olunur, olay yerinde hala bir tehlike varsa yakındaki diğer kişiler uyarılır

- Kendi ve başkalarının güvenliğini tehlikeye atmadan hızlı bir şekilde mümkünse; elektrik-gaz-kimyasal-makine-tezgah gibi sistemleri hemen kapatabilecek, durdurabilecek, akışını kesebilecek anahtar, şalter, acil durdurma butonu, fiş, vana vb kullanılarak kesme-kapatma-durdurma yapılır ya da yaptırılır

Sel-su baskını sırasında bina / baraka / tesis içindeyseniz:

- Sel-su baskını ani geliştirse, hızı ve miktarı çoksa; acil toplanma yerine gidilir. Bu sırada kendi can güvenliği tehlikeye atılmadan ve mümkünse varsa önemli evrak, ekipman, malzeme vb alınır. Acil toplanma yeri sel-su baskınından zarar görmemiş ve yüksekliği uygun ise acil toplanma yerine değilse yüksek ve güvenli bölgelere gidilir ve tehlike geçtikten sonra acil toplanma yerinde toplanılır. Ancak asla sudan karşıdan karşıya geçmeye çalışılmaz, çünkü su aniden derinleşebilir ya da su altındaki bir malzemeye takılarak dengemiz bozulup suya düşebilir, sürüklenebilir ya da boğulabiliriz. Enerji hatları-direkleri ve tesislerinden, ayna diplerinden, şevlerden, kademelerden, harman kenarlarından, göl ve göletlerden, iş makinası ve kamyonlarından, ağaçlardan, çukurlardan, araç çarpmasına karşı yollardan, taş ve kayalardan uzak durulur. Binalardan / barakalardan / tesislerden / iş makinası ve kamyonlarından ve diğer teçhizattan düşebilecek-sızabilecek-fırlayabilecek parça, madde ve malzemelere karşı tedbirli olunur. İşyerini terk edemiyorsanız; yakındaki iş makinası-malzeme-teçhizat-tezgah-merdiven-balkon-çatı üzerine çıkılarak ya da zaten yüksek bir yerde iseniz de sağlam şekilde tutunarak görevlilerin gelmesi beklenir. Biliniz ki kurtarma ekipleri en kısa zamanda size ulaşmak için çaba gösterecektir
- Öncelikle kendi ve başkalarının güvenliği tehlikeye atılmamalıdır
- Elektrik kaynaklarından uzak durulur, elektrik çarpabilir!
- Su baskınına sebep olan; açık vana, musluk, patlamış boru vb durumlarda, vana – musluk kapatılır, patlamış boru vb kör tıpa vb yöntemle kapatılmaya çalışılır ya da birikinti olmamasını sağlamak için yönü değiştirilerek dışarıya ya da atık su giderine yönlendirilir
- Pencere ve kapıları korumak için taşınabilir engeller yerleştirilir
- Suyla sürüklenen enkazın yönü kum torbalarıyla değiştirilerek işyerinden uzak tutulur
- Bazı durumlarda bütün kapılar açılarak suyun binanın / barakanın / tesisin içinden akmasına izin vermek çok daha iyidir; böylece su basıncının yapının taşıyıcı sistemine zarar vermesi ve birikmesi önlenir
- Su yatağı ve çukur bölgeler hemen terk edilir
- Hızla akan 15-20 cm derinlikteki suyun bir insanı devirebileceğini akıldan çıkarmayın!
- Özellikle geceleri, sel-su baskınının tehlikelerini görmek güçleşeceğinden daha dikkatli olunur
- Selden ölümlerin çoğu sel sularına girilmesinden kaynaklanmaktadır. Çünkü ayak bileğimize kadar olan sel suyu bizi; dizimize kadar olan sel suları ise aracımızı sürükleyip götürebilir. SELDEN KAÇMAK İÇİN SEL SULARINA KESİNLİKLE GİRİLMEZ!
- Sel suları ayrıca kanalizasyon ve zehirli kimyasal maddeleri de içerebilirler. Bu hususa dikkat edilir

- İçme suyu ihtiyacı sel ve su baskını sırasında normal işyeri içme suyu için (şebeke, depolar); gerekli kontroller yapıp, izinler alınıp ve kullanılabilir talimatı verilinceye kadar işyeri dışından sağlanan temiz su ile giderilir
- Sel-su baskınında su ile temas eden yiyecek yenilmez, içecekler içilmez
- Sel-su baskını sırasında elektrikler kesilebilir. Binada / barakada / tesiste gaz sızıntısı varsa, herhangi bir elektrikli alet ve ışık kullanılmaz. Pili fener kullanılır
- Sel-su baskını kendi imkan ve diğer çalışanların yardımı ile;
 - Önlenmiş, tahliye sağlanmış ise; olayla ve varsa hasarla ilgili olarak arama-kurtarma-tahliye ekip başı, arama-kurtarma-tahliye ekip görevlileri ve birim, bölüm yetkilisine haber ve bilgi verilir
 - Önlenemiyor, tahliye edilemiyor ise; kendi ve başkalarının güvenliği tehlikeye atılmaz. Müdahale bırakılır. Acil toplanma yerine gidilir. Bu sırada kendi can güvenliği tehlikeye atılmadan ve mümkünse varsa önemli evrak, ekipman, malzeme vb alınır. Ancak asla sudan karşıdan karşıya geçmeye çalışılmaz, çünkü su aniden derinleşebilir ya da su altındaki bir malzemeye takılarak dengemiz bozulup suya düşebilir, sürüklenebilir ya da boğulabiliriz. Enerji hatları-direkleri ve tesislerinden, ayna diplerinden, şevlerden, kademelerden, harman kenarlarından, göl ve göletlerden, iş makinası ve kamyonlarından, ağaçlardan, çukurlardan, araç çarpmasına karşı yollardan, taş ve kayalardan uzak durulur. Binalardan / barakalardan / tesislerden / iş makinası ve kamyonlarından ve diğer teçhizattan düşebilecek-sızabilecek-fırlayabilecek parça, madde ve malzemelere karşı tedbirli olunur Acil toplanma yeri sel-su baskınından zarar görmemiş ve yüksekliği uygun ise acil toplanma yerine değilse yüksek ve güvenli bölgelere gidilir ve tehlike geçtikten sonra acil toplanma yerinde toplanılır. Bu arada olay yerine gelen görevlilere durumla ilgili ve varsa hasarla ilgili bilgiler aktarılır

Sel – su baskını sırasında açık alandıysanız;

- Kademelerden, yüksekte çalışma yerlerinden, iskelelerden, kulelerden, çatılardan vb yüksek yerlerden atlanmaz
- Enerji hatları-direkleri ve tesislerinden, ayna diplerinden, şevlerden, kademelerden, harman kenarlarından, göl ve göletlerden, çukurlardan, araç çarpmasına karşı yollardan uzak durulur. Binalardan / barakalardan / tesislerden / iş makinası ve kamyonlarından ve diğer teçhizattan düşebilecek-sızabilecek-fırlayabilecek parça, madde ve malzemelere karşı tedbirli olunur
- Açıkta ve yüksekte çalışmalarda ise kayma ve düşmeyi engelleyecek şekilde uygun bir yere tutunarak etraftan gelen tehlikelere karşı hazırlıklı olunur
- Toprak kayması olabilecek, taş veya kaya düşebilecek yamaç altlarında bulunulmaz. Böyle bir ortamda bulunuluyorsa seri şekilde güvenli bir ortama geçilir
- Toprak altındaki kanalizasyon, elektrik ve gaz hatları, çalışan iş makinası ve kamyonlarından ve diğer çalışan makine ve teçhizattan gelecek tehlikelere karşı dikkatli olunur
- Kaçabilecek zaman varsa, acil durumun şiddetine bağlı olarak kendi güvenliğini tehlikeye atmadan mümkünse gerekli olan eşya ve malzemeler alınarak ve sel akıntı-birikinti yolundan / yönünden uzaklaşarak acil toplanma yerine gidilir. Eğer acil toplanma yerinin sel-su baskınına karşı yüksekliği uygun ve zarar görmemişse acil toplanma yerine değilse yüksek ve güvenli bölgelere gidilir ve tehlike geçtikten sonra acil toplanma yerinde toplanılır. Ancak asla sudan karşıdan karşıya geçmeye

çalışılmaz, çünkü su aniden derinleşebilir ya da su altındaki bir malzemeye takılarak dengemiz bozulup suya düşebilir, sürüklenebilir ya da boğulabiliriz. Enerji hatları-direkleri ve tesislerinden, ayna diplerinden, şevlerden, kademelerden, harman kenarlarından, göl ve göletlerden, iş makinası ve kamyonlarından, ağaçlardan, çukurlardan, araç çarpmasına karşı yollardan, taş ve kayalardan uzak durulur

- Kaçabilecek zaman yoksa, yakındaki iş makinası ve kamyonlarının, diğer araçların, ağaçların, taş ve kayaların, baraka / binaların / tesislerin ya da sağlam diğer malzeme-teçhizatın üzerine çıkılarak ya da zaten yüksek bir yerde iseniz de sağlam şekilde tutunulur ve görevlilerin gelmesi beklenir. Biliniz ki kurtarma ekipleri en kısa zamanda size ulaşmak için çaba gösterecektir

Sel – su baskını sırasında araç içindeyseniz (iş makinası / kamyonu ve diğer araçlar);

- Asla su ile kaplı yoldan gidilmez. Ani sel-su baskınının meydana getirdiği ölümlerin yarısı araç içindedir. Sel-su baskını sularının bulunduğu bölgelerde araç kullanılmaz
- Araçta herhangi bir arıza oluştuysa; durdurulur, fren emniyeti alınır ve kontak anahtarı üzerinde bırakılır ve araç hemen terk edilerek yüksek bir yere çıkılır. Yollar akan sular tarafından doldurulacağı için eğer araç 60 cm yükseklikteki hareket eden suda kalmışsa su onu kaldırıp sürükleyebilecektir
- Kaçabilecek zaman varsa, acil durumun şiddetine bağlı olarak aracın manevrası için zaman yetecekse kendi güvenliğini tehlikeye atmadan sel-su baskını akıntı-birikinti yolundan / yönünden kullanılan araç ile uzaklaşılır ve acil toplanma yerine gidilir, eğer acil toplanma yerinin sele karşı yüksekliği uygun ve zarar görmemişse acil toplanma yerine değilse yüksek ve güvenli bölgelere gidilir ve tehlike geçtikten sonra acil toplanma yerinde toplanılır. Eğer aracın manevrasına zaman yoksa araç durdurulur-stop edilir, gerekli fren emniyeti alınır ve kontak anahtarı üzerinde bırakılır. Araçtan kesinlikle atlanmaz. Kendi güvenliğini tehlikeye atmadan mümkünse gerekli olan eşya ve malzemeler alınarak ve sel-su baskını akıntı-birikinti yolundan / yönünden uzaklaşılır ve acil toplanma yerine gidilir, Eğer acil toplanma yerinin sele karşı yüksekliği uygun ve zarar görmemişse acil toplanma yerine değilse yüksek ve güvenli bölgelere gidilir ve tehlike geçtikten sonra acil toplanma yerinde toplanılır. Ancak asla sudan karşıdan karşıya geçmeye çalışılmaz, çünkü su aniden derinleşebilir ya da su altındaki bir malzemeye takılarak dengemiz bozulup suya düşebilir, sürüklenebilir ya da boğulabiliriz
- Enerji hatları-direkleri ve tesislerinden, ayna diplerinden, şevlerden, kademelerden, harman kenarlarından, göl ve göletlerden, iş makinası ve kamyonlarından, ağaçlardan, çukurlardan, araç çarpmasına karşı yollardan, taş ve kayalardan uzak durulur. Binalardan / barakalardan / tesislerden / iş makinası ve kamyonlarından ve diğer teçhizattan düşebilecek-sızabilecek-fırlayabilecek parça, madde ve malzemelere karşı tedbirli olunur
- Kaçabilecek zaman yoksa, araç durdurulur-stop edilir, kornası çalınarak etrafa duyurulmaya çalışılır, gerekli fren emniyeti alınır, kontak anahtarı üzerinde bırakılır ve aracın en yüksek yerine çıkılır, sağlam şekilde tutunulur ve görevlilerin gelmesi beklenir. Biliniz ki kurtarma ekipleri en kısa zamanda size ulaşmak için çaba gösterecektir

Tahliye emri verilmesi durumunda;

- Kendi can güvenliği tehlikeye atılmadan varsa önemli evrak, ekipman, malzeme vb alınır
- Kendi ve başkalarının güvenliğini tehlikeye atmadan hızlı bir şekilde mümkünse; elektrik-gaz-kimyasal-makine-tezgah gibi sistemleri hemen kapatabilecek, durdurabilecek, akışını kesebilecek anahtar, şalter, acil durdurma butonu, fiş, vana vb kullanılarak kesme-kapatma-durdurma yapılır
- Sel-su baskını sırasında çalışma yerleri sel-su baskınının geldiği yönün yan istikametlerine doğru terk edilir. Ayrıca yangın varsa çalışma yerleri yangın kaynağından rüzgar-alev-dumanın istikametine dikkat edilerek uzaklaşarak terk edilir
- Asla sudan karşıdan karşıya geçmeye çalışılmaz, çünkü su aniden derinleşebilir ya da su altındaki bir malzemeye takılarak dengemiz bozulup suya düşebilir, sürüklenebilir ya da boğulabiliriz
- Bina / baraka / tesis içindeyseniz dışarı çıkarak acil toplanma yerine gidilir. Eğer acil toplanma yerinin sele karşı yüksekliği uygun ve zarar görmemişse acil toplanma yerine değilse yüksek ve güvenli bölgelere gidilir ve tehlike geçtikten sonra acil toplanma yerinde toplanılır
- Açık alandaysanız güvenli bir yoldan acil toplanma yerine gidilir. Eğer acil toplanma yerinin sele karşı yüksekliği uygun ve zarar görmemişse acil toplanma yerine değilse yüksek ve güvenli bölgelere gidilir ve tehlike geçtikten sonra acil toplanma yerinde toplanılır
- Araç içindeyseniz tahliye emrinin niteliğine göre (araçlı-araçsız); kendi güvenliğini ve diğer kişilerin güvenliğini tehlikeye atmayacak durum söz konusu ise araç ile, değilse, araçtan kesinlikle atlanmaz, araç durdurulur-stop edilir, fren emniyeti alınır ve kontak anahtarı üzerinde bırakılarak araç terk edilip, güvenli bir yoldan acil toplanma yerine gidilir. Eğer acil toplanma yerinin sele karşı yüksekliği uygun ve zarar görmemişse acil toplanma yerine değilse yüksek ve güvenli bölgelere gidilir ve tehlike geçtikten sonra acil toplanma yerinde toplanılır
- Acil durumun büyüklük ve şiddetine bağlı olarak; her kat, kısım ya da bölümdekilerin tahliyesi için, acil durum yöneticisi, arama-kurtarma-tahliye ekip başı, diğer acil durum ekip başları ve ekip görevlileri ya da uzman servis / kuruluş tarafından görevlendirilen kişiler var ise bu görevlilerin talimatlarına uyulur. Bahsedilen görevlilerin olmaması durumunda ise işyeri için yapılmış olan tahliye planında belirtilen acil çıkışlar kullanılarak en yakın yerden çıkış yapılır. Dikkat edilmesi gereken husus; tahliye için görevlendirilen bir kişi varsa öncelikle onun talimatları ve yönlendirmesi ile hareket edilir, eğer o anda böyle bir görevli yoksa işyeri için hazırlanmış olan tahliye planına göre hareket edilir. Çıkış yerlerine sükûnetle gidilir ve engelli-yaşlı-hamile-çocuk lara öncelik verilir ve yardım edilir. Eğer acil toplanma yerinin sele karşı yüksekliği uygun ve zarar görmemişse acil toplanma yerine değilse yüksek ve güvenli bölgelere gidilir ve tehlike geçtikten sonra acil toplanma yerinde toplanılır
- Merdivenler, koridorlar, kapılar, gezengeçler ve araç yolları düzenli olarak kullanılır ve sıkışıklığa sebebiyet verilmesi önlenir
- Telefon / telsiz vb gereksiz yere meşgul edilmez
- Enerji hatları-direkleri ve tesislerinden, ayna diplerinden, şevlerden, kademelerden, harman kenarlarından, göl ve göletlerden, iş makinası ve kamyonlarından, ağaçlardan, çukurlardan, araç çarpmasına karşı yollardan, taş ve kayalardan uzak durulur. Binalardan / barakalardan / tesislerden / iş makinası ve kamyonlarından ve diğer

teçhizattan düşebilecek-sızabilecek-fırlayabilecek parça, madde ve malzemelere karşı tedbirli olunur

SEL – SU BASKINI SONRASINDA YAPILMASI GEREKENLER

- Yağmalara karşı dikkatli olunur
- Sel-su baskını felaketi suların geri çekilmesi ile sona ermeyebilir. Dolayısı ile acil durum yönetimi tarafından “işe dönün” emri verilinceye kadar işe başlama yapılmaz ve herhangi bir hasar ya da tehlike olmadığı belirtilmedikçe; “kademe yüzleri ve çevreleri, çalışma yolları, harman-döküm-stok yerleri, binalar, barakalar, tesisler, iş ekipmanları ve her türlü araçta” çalışma yapılmaz / girilmez / kullanılmaz
- Binalar / barakalar / tesisler kontrol edilirken su geçirmez ayakkabı / çizme ve pille çalışan el fenerleri kullanılır
- Bina / baraka / tesis duvarlarında, katlardaki zeminlerde ve pencerelerdeki hasarlar, tavan, sıva vb. malzemelerin dökülmesi riskinin olup olmadığı kontrol edilir
- Sel-su baskını sonrasında ikincil afet olarak yangınlar çıkabilir. Bu nedenle gaz sızıntısı, suyun altında kalmış elektrik aksamı, fırın, ocak, iş ekipmanı, iş makinası-kamyonu ve elektrikle çalışan eşyaların / makinaların olmadığına emin olunur
- Bina / baraka / tesislerdeki sel-su baskını suları bina / baraka / tesislerin daha fazla zarar görmemesi için yavaş yavaş boşaltılır
- Lağım çukurları, mikroplu tanklar ve atık su sistemleri sel sonrası insan sağlığına zarar vermemeleri için mutlaka yetkililere kontrol ettirilir
- İçme suyu ihtiyacı; sel-su baskını sonrası normal işyeri içme suyu için (şebeke, depolar) gerekli kontroller yapıp, izinler alınıp ve kullanılabilir talimatı verilinceye kadar iş yeri dışından sağlanan temiz su ile giderilir
- Sel-su baskınında su ile temas eden yiyecek yenilmez, içecekler içilmez
- Bulaşıcı hastalıklara karşı dikkatli davranılır ve gereken kontroller yapılır
- İşyerine sel sırasında yılan ve benzeri zararlı hayvanlar girebilir. Bu konuda da dikkatli olunur
- Özel ilgiye ihtiyacı olan afetzedelere-yaşlılar, bebekler, engelliler-yardımcı olunur

Acil toplanma yerinde;

- Acil toplanma yerinde, acil durum yöneticisi’ nin gelmesi beklenir
- Yapılacak sayımda, sayım işlemi yaptırılır
- Yapılacak sağlık kontrolünde, kontrol işlemi yaptırılır
- Acil durum yönetiminin vereceği görevler kendi güvenliğini tehlikeye atmayacak şekilde yerine getirilir
- Acil durum yönetimi tarafından “işe dönün” emri verilinceye kadar işe başlama yapılmaz. Herhangi bir hasar ya da tehlike olmadığı belirtilmedikçe; “kademe yüzleri ve çevreleri, çalışma yolları, harman-döküm-stok yerleri, binalar, barakalar, tesisler, iş ekipmanları ve her türlü araçta” çalışma yapılmaz / girilmez / kullanılmaz

TAHLİYE TATBİKATI TUTANAĞI

1. Ege Linyitleri İşletmesi Müdürlüğünce hazırlanan Tahliye Planlarının uygulanabilirliğini test etmek amacıyla tarihinde saat arasındabinasındaki bütün çalışanların katılımıyla Tahliye Tatbikati icra edilmiştir.
2. Tatbikatın icrasına başlamadan önce her kata görevlendirilen kat sorumlularıyla beraber grup sorumluları tespit edilmiş ve tatbikatın icrasıyla ilgili işletme personeline bilgi verilmiştir.
3. Binanın tahliye edilmesi..... suretiyle duyurulmasıyla, tatbikatın icrasına başlanmış ve personel %katılım oranı ile kendilerine izah edilen tahliye planına uygun olarak binayı terk etmişlerdir.
4. Personelin katları terk süreleri;
 - Zemin kat.....dakika,
 - 1'nci kat: dakika,
 - 2'nci kat:dakika,
 - 3'ncü katdakika olarak belirlenmiştir.
5. Personel; ön cephe yangın merdiveninden 3,5 dakikada, ana merdivenden ise 2,5 dakikada binayı terk etmişlerdir.
6. Binanın tamamının tahliyesi toplam 4 dakika 35 saniye sürmüştür.
7. Tahliye esnasında yaralanan, hastalanan veya panik yapan herhangi bir personel olmadığı gözlemlenmiş, tüm personelin uygun tahliye istikametlerinden kendilerine gösterilen toplanma bölgelerine intikal ettiği ve tahliye ekip başkanlarının talimatlarına uyduğu görülmüştür.
8. Tatbikat genel olarak planlandığı şekilde icra edilmiş olup, tespit edilen aksaklıklar aşağıda belirtilmiştir.
 - a. Ana merdiven kenarlarında malzeme konulması ve yangın merdiven çıkışlarında kapı sahanlığı olmaması nedeniyle yığılmalar meydana gelmiştir.

KAYNAKLAR:

- 1- 18.12.2013 Tarihli Afet ve Acil Durum Müdahale Hizmetleri Yönetmeliği
- 2- 18.06.2013 Tarihli İşyerlerinde Acil Durumlar Hakkında Yönetmeli
- 3- 03.01.2014 Tarihli Türkiye Afet Müdahale Planı (TAMP)
- 4- 19.12.2007 Tarihli Binaların Yangından Korunması Hakkında Yönetmelik
- 5- Prof. Dr. Mikdat KADIOĞLU- Afet Yönetimi-2011- Marmara Belediyeler Birliği
- 6- ELİ Müdürlüğü- İş Sağlığı Güvenliği- Acil Durum Prosedürü