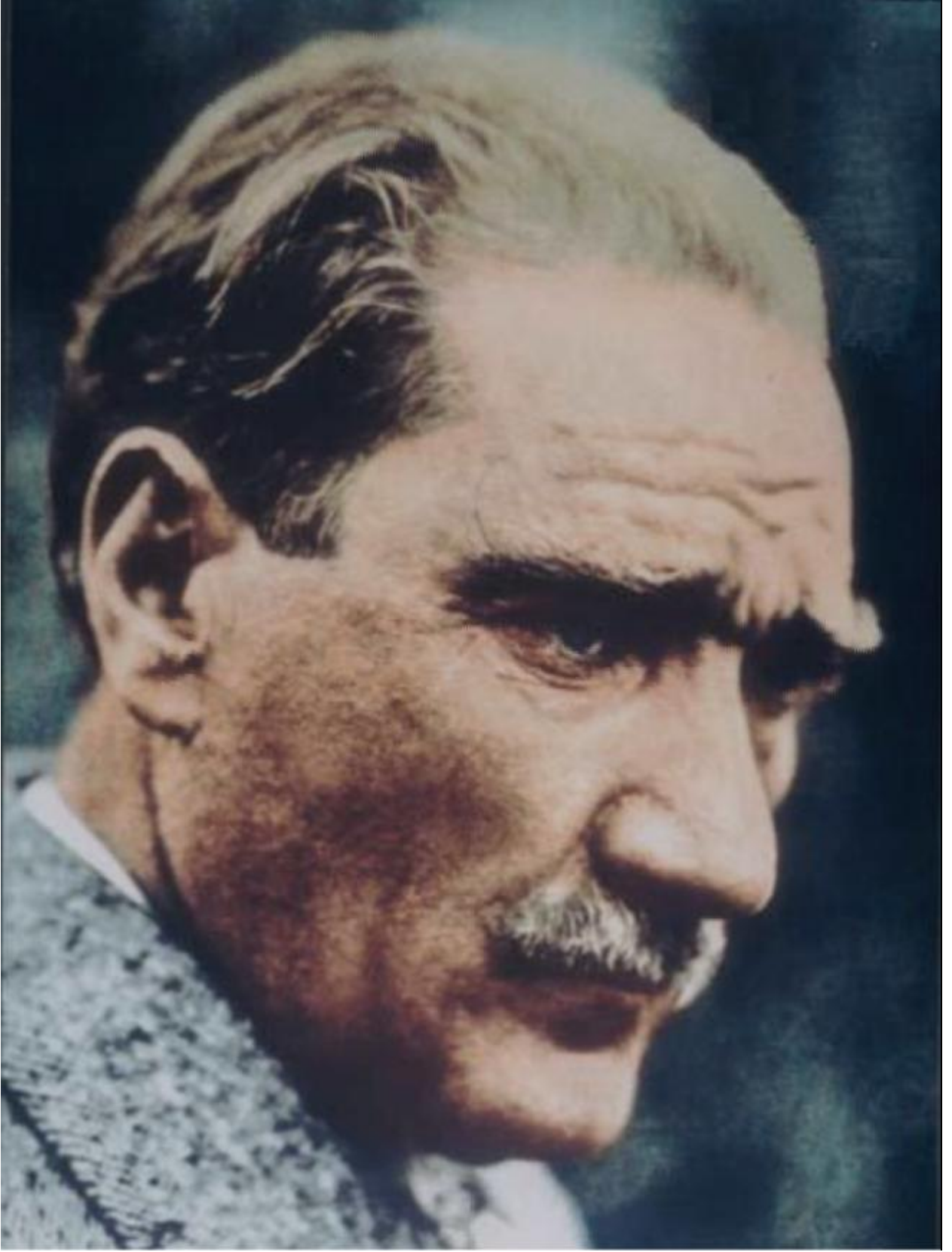




TÜRKİYE KÖMÜR İŞLETMELERİ KURUMU



2012 YILI FAALİYET RAPORU



Kömür bütün Türkiye'yi ihya edecek bir servettir.

K. Atatürk

Genel Müdür Sunuşu

Kuruluş tarihi itibariyle yarım asrı aşkın bir süredir kömür madenciliği ile iştiğal eden, esasen bu alandaki faaliyetleri de çok daha eskilere dayanan Kurumumuz; uzun yıllar ülkemizin kömür ihtiyacını karşılayan yegâne Kurum olmuştur.

Kurumumuz bugüne kadar yaptığı büyük yatırımlarla önemli birçok proje geliştirerek hayata geçirmiştir. İleri teknolojiye dayalı, birçoğu kendi alanlarında birer ilk olan, Kurumumuzun da büyük gurur duyduğu ve halen bir kısmı da TKİ dışında faaliyetlerini sürdürmekte olan bu projeler sayesinde Ülkemiz kömür rezervlerinin çok önemli bir kısmı değerlendirilerek ekonomiye kazandırılmaktadır.

Ülkemizin artan enerji ihtiyacını öncelikle yerli kaynaklarımızdan karşılamak, hem ülke ekonomisi hem de elektrik arz güvenliği bakımından hiç kuşkusuz çok önemlidir. Bu nedenle, ürettiği kömürün büyük bir bölümünü (yaklaşık % 80'ini) her yıl termik santrallere veren Kurumumuza, artan bu ihtiyacı karşılamada büyük görevler düşmektedir.

Halen, hem piyasaının talebini hem de işletmeleriyle entegre çalışan termik santrallerin kömür ihtiyacını karşılayan Kurumumuz, sahalarını özel sektör yatırımlarına açarken, üretilen kömürlerin aynı zamanda elektrik üretim amaçlı değerlendirilmesi için, son yıllarda yapılan çok sayıda ihalelere termik santral kurma şartı da getirmiştir.

Ayrıca, üretilen kömürün kalitesini yükseltmek, çevresel etkilerini azaltmak ve kömürden yeni ürünler geliştirmek gibi çeşitli konularda başlatılan Ar-Ge çalışmalarımız başarılı bir şekilde yürütülmektedir.

Madencilik sektöründe, özellikle de çalışma şartları son derece ağır olan kömür madenciliğinin her safhasında büyük bir özveri ile çalışarak emek veren Kurumumuz mensubu tüm mesai arkadaşlarıma teşekkürlerimi sunarım.

Mustafa AKTAŞ
Genel Müdür ve
Yönetim Kurulu Başkanı

KURUM YÖNETİCİLERİ



Mustafa AKTAŞ
(Maden Mühendisi)
Yönetim Kurulu Başkanı
Genel Müdür
(Gör. Başl. T. 28.12.2011)



Ömer SEZGİN
(Maden Mühendisi)
Yönetim Kurulu Üyesi
Genel Müdür Yardımcısı
(Gör. Başl. T. 02.02.2010)



Tuğrul ALPER
(İnşaat Mühendisi)
Yönetim Kurulu Üyesi
Genel Müdür Yardımcısı
(Gör. Başl. T. 26.06.2012)



Yusuf Ziya COŞAR
(Jeoloji Mühendisi)
Yönetim Kurulu Üyesi
(Gör. Başl. T. 08.06.2007)



Mehmet TOMBUL
(Maden Mühendisi–Hukukçu)
Yönetim Kurulu Üyesi
(Gör. Başl. T. 08.06.2007)



Arslan BAŞ
(SBF-Maliyeci)
Yönetim Kurulu Üyesi
(Gör. Başl. T. 04.03.2011)



Muammer BULUT
(Maden Mühendisi)
Genel Müdür Yardımcısı
(Gör. Başl. T. 01.07.2005)



Mustafa ÖZDİNGİŞ
(Maden Mühendisi)
Genel Müdür Yardımcısı
(Gör. Başl. T. 03.07.2012)



Dr. Abdurrahman MURAT
(Jeoloji Mühendisi)
Genel Müdür Yardımcısı
(Gör. Başl. T. 11.09.2012)

İÇİNDEKİLER

SAYFA NO:

| | |
|--|-----------|
| Kurumsal Kimlik | 2 |
| Organizasyon Yapısı | 3 |
| TKİ (Gelişimi-Önemi) | 4 |
| Üretim Sahaları ve Kontrol Birimleri | 6 |
| Personel Durumu | 7 |
| Kömür Rezervleri | 8 |
| Kömür Üretimi | 9 |
| Kömür Satışları | 13 |
| Dekapaj Faaliyetleri | 18 |
| Lavvar, Kriblaj ve Torbalama Tesisleri | 19 |
| Ar-Ge Faaliyetleri | 21 |
| Çevre Düzenleme ve Ağaçlandırma Çalışmaları | 22 |
| Makina Parkı | 24 |
| Kömür Arama Faaliyetleri | 25 |
| İşçi Randımanları | 26 |
| Müesseseler ve İşletme Müdürlükleri | 27 |
| Mali Tablolar | 43 |
| Kömür Hareket Tablosu | 53 |
| Geçmiş Yıllara Ait Toplu Bilgiler (1980-2012) | 54 |



Merkezi
Ankara

İlgili Olduğu Bakanlık
Enerji ve Tabii Kaynaklar
Bakanlığı

Sermayesi
1 Milyar TL
(800 Milyon TL si Ödenmiştir)

Vergi Sicil No
8790030904
Kızılbey V.D.

ATO Sicil No
25/2

ASO Sicil No
412-17/10

İştirakleri
-Kömür İşletmeleri A.Ş.
-Yeni Çeltek Kömür ve
Madencilik A.Ş.

TKİ TÜRKİYE KÖMÜR İŞLETMELERİ KURUMU

Kuruluşu

Türkiye Kömür İşletmeleri Kurumu, 22.05.1957 tarihinde 6974 sayılı yasa ile kurulmuş bir İktisadi Devlet Teşekkülüdür.

08.06.1984 tarih, 233 sayılı KHK ile faaliyetleri yeniden düzenlenmiş olup, halen faaliyetlerini, 27.11.1984 tarih ve 18588 sayılı Resmi Gazete’de yayımlanan “Türkiye Kömür İşletmeleri Kurumu Ana Statüsü” hükümlerine göre sürdürmektedir.

Misyonu

Ülkemizin enerji ihtiyacını nitelikli, güvenilir ve düşük maliyetli karşılamak üzere; linyit, asfaltit, bitümlü şist, turba gibi enerji hammaddelerini, bilimsel ve teknolojik yöntemler kullanarak ve çevresel faktörleri de dikkate almak suretiyle etkin, verimli ve sürdürülebilir bir şekilde aramak, üretmek ve kullanımlarını sağlamaktır.

Vizyonu

Kömür endüstrisinde uluslararası rekabet edebilirliği olan bir kuruluş olmaktır.

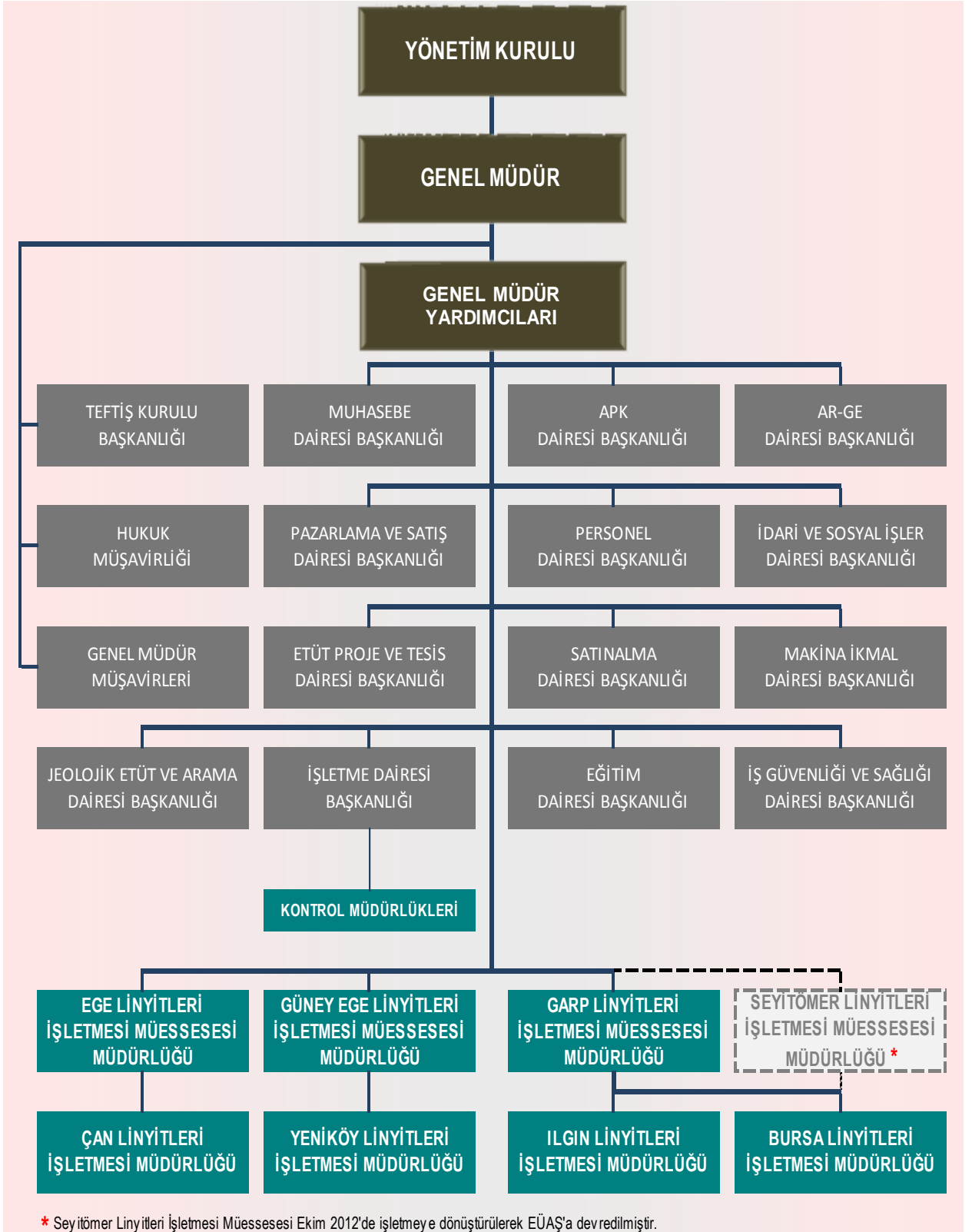
Ana Hedefleri

- Kömür üretimini ve pazar payını artırmak,
- Verimliliği artırmak, üretim maliyetlerini düşürmek,
- Ar-Ge çalışmalarına ağırlık verip, kömür kalitesini yükseltmek, çevreyle daha uyumlu hale getirmek ve kömürden yeni ürünler geliştirmek,

Sayıştay Denetimi

TKİ'nin 2012 yılı hesap ve işlemlerinin denetimi bu kitap hazırlanırken henüz tamamlanmamıştır.

ORGANİZASYON YAPISI



* Seyitömer Linyitleri İşletmesi Müessesesi Ekim 2012'de işletmeye dönüştürülerek EÜAŞ'a devredilmiştir.



TÜRKİYE KÖMÜR İŞLETMELERİ KURUMU

(GELİŞİMİ-ÖNEMİ)

TKİ; sahip olduğu yüksek üretim kapasitesiyle enerji sektöründe ağırlıklı bir yeri olan, istihdama katkısı ve ekonomiye sağladığı katma değer yönünden Ülkemizin en önemli kamu kuruluşlarından biridir.

Türkiye'nin 14,1 milyar ton olarak bilinen kömür rezervinin 2,6 milyar tonu Kurumumuza ait olup, yıllık kömür üretiminin de yaklaşık %40'ı Kurumumuzca karşılanmaktadır.

Ülkemizin enerji ihtiyacını nitelikli, güvenilir ve düşük maliyetli olarak karşılamak, sahip olduğu rezervleri çağdaş madencilik ilkeleri doğrultusunda etkin ve verimli bir şekilde değerlendirerek ekonomiye kazandırmak TKİ'nin en temel görevidir.

TKİ; kurulduğu 1957 yılından 1970'li yıllara gelindiğinde, özellikle de 1978 yılından sonra yatırımlarını gittikçe artırmış, "Devletçe İşletilecek Madenler Hakkında Kanun"un yayımlanmasıyla; Orhaneli, Keles, Tunçbilek, Ömerler, Seyitömer, Işıklar, Eynez, Darkale, Tınaz-Bağyaka, Kangal, Çayırhan ve Afşin-Elbistan gibi önemli yatırım projelerini hızla devreye alarak, 1990'lı yılların başlarına gelindiğinde üretim kapasitesini yıllık 60 milyon ton seviyelerine çıkarmıştır.

Ancak, 1990'lı yıllardan itibaren, KİT'lerin ekonomideki kamu payının azaltılarak Hazine üzerindeki yükünün azaltılması, kaynakların daha etkin kullanımı ve serbestçe oluşan fiyatlarla rekabet piyasasının oluşturulması yönünde alınan kararlarla;

1989 yılında Sivas-Kangal Linyitleri işletmesi, 1995 yılında Afşin-Elbistan Linyitleri İşletmesi, 2000 yılında

Çayırhan'daki Orta Anadolu Linyitleri İşletmesi ve en son olarak da Ekim 2012'de Kütahya'daki Seyitömer Linyitleri İşletmesi, EÜAŞ'a devredilmiştir.

Devredilen söz konusu bu işletmeler; yüksek üretim kapasitesine sahip olup, bu işletmelerden sağlanan kömürlerle beslenen termik santraller, Ülkemizin elektrik enerjisinin halen önemli bir kısmını karşılamaktadır.

Ruhsatları TKİ'ye ait olup, ancak, Kurumumuzca işletilmesi planlanmayan sahalar, büyük bir bölümü MİGEM'e olmak üzere, tamamı değişik kamu kurum ve kuruluşlarına devredilmiştir.

Ayrıca, yeniden yapılanma çalışmaları kapsamında;

Kömür Satış ve Tevzii Müessesesi ve buna bağlı taşra birimleri (il ve ilçelerdeki kömür satış şubeleri) 1991 yılında kapatılarak, kömür satışları serbest piyasa koşullarında yapılmaya başlanmıştır. En son olarak da, ısınma ve sanayi nitelikli kaliteli kömürlerin ülkenin her yerinde rahatça satılabilmesi için 2004 yılından itibaren bayilik sistemine geçilmiş olup, Yurt genelinde kurulan bayilerimiz aracılığıyla kömürlerimizin nihai tüketiciye ulaştırılması sağlanmaktadır.

Öte yandan, verimli çalıştırılması mümkün olmayan ve zararları her yıl artan, rezerv ve üretim yönünden TKİ'nin içinde çok küçük bir paya sahip olan işletmelerimiz ise kapatılarak, buradaki rezervler, değerlendirilmek üzere özel sektör yatırımlarına açılmıştır.



TKİ; dekapaj, üretim, kömür ayıklama ve temizleme başta olmak üzere birçok işlerini kendi imkanlarının yanı sıra, özel sektörün bu alandaki imkanlarından da yararlanmak suretiyle hiçbir ek yatırıma gerek duymadan daha ucuza ve nitelikli olarak yaptırırken, aynı zamanda yeni iş olanakları sağlayarak istihdama da önemli katkılarda bulunmaktadır.

TKİ; Ülkemiz kömür madenciliğinin lider kuruluşudur

Gerek kömür rezervi ve yüksek üretim miktarı, gerekse insan kaynakları kalitesi ve madencilik birikimi ile enerji sektöründe ağırlıklı bir yeri olan TKİ'nin en temel görevi; Ülkemiz kömür rezervlerini Devletin genel enerji ve yakıt politikaları doğrultusunda, ileri teknolojilerden de yararlanmak suretiyle, etkin ve verimli bir şekilde değerlendirerek ekonomiyeye kazandırmaktır.

Ülkemizin linyit üretiminin büyük bir kısmı ve elektrik enerjisi kurulu gücünün de %14,5'lik kısmı, TKİ'nin hayata geçirdiği ve halen bir kısmı TKİ dışında faaliyetlerini sürdüren projelerden sağlanan kömürlerle beslenen termik santrallerden karşılanmaktadır.

Isınma ve sanayi nitelikli kömürler, Kurumumuzca belirlenen FOB satış fiyatlarıyla 2004 yılına kadar üretim yerlerinde satışa sunulmakta iken, tüketicinin daha ucuza kömür temin edebilmesi için, anılan yıldan itibaren sözleşme imzaladığımız bayilerimiz aracılığı ile ısınma nitelikli kömürler nihai tüketiciye ulaştırılmaktadır.

Ayrıca, Ülke genelinde faaliyet gösteren sanayi işletmelerinin kömür ihtiyacını karşılamak için yıllık sözleşmeler yapılmakta olup, çimento sektörü ile ilgili de 5 yıllık çerçeve ve yıllık satış sözleşmeleri yapılmaktadır.

Elektrik arz güvenliği bakımından TKİ

Türkiye'nin ekonomik büyüme ve nüfus artışıyla beraber enerjiye olan talebi de her yıl artmaktadır. Artan talebin, özellikle de elektrik enerjisine olan talebin karşılanmasında, ithal kaynaklar yerine yerli kaynaklara öncelik verilmesi arz güvenliği açısından çok önemlidir.

Rezerv ve yüksek üretim miktarı yönünden enerji sektöründe ağırlıklı bir yeri olan ve ürettiği kömürün her yıl yaklaşık % 80'ini termik santrallere veren Kurumumuza; artan talebi yerli kaynaklardan karşılamada büyük görevler düşmektedir.

Bu amaçla, Kömür sahalarımız özel sektör yatırımlarına açılırken, Ülkemizin elektrik ihtiyacının da karşılanması yönünde ihalelere santral kurma şartı konulmaktadır.

Bu kapsamda değerlendirilmek üzere; birçok sahada, santral kurma şartlı ihaleler yapılmış olup, bu sahaların bir kısmında ise santral kurma ve kömür üretimine yönelik proje çalışmalarına başlanılmıştır.

Yaklaşık 5-6 yıllık sürede tamamlanarak devreye alınması hedeflenen bu projeler sayesinde, yaklaşık 800 milyon tona yakın kömür rezervi değerlendirilerek Ülkemizin elektrik üretim kapasitesinde önemli bir artış sağlanmış olacaktır.

Üretim Sahaları ve Kontrol Birimleri



Müesseseler/İşletmeler:

| | | |
|------|--|-------------------------------|
| ELİ | Ege Linyitleri İşletmesi Müessesesi, | Manisa-Soma |
| ÇLİ | Çan Linyitleri İşletmesi, | Çanakkale-Çan (ELİ'ye bağlı) |
| GLİ | Garp Linyitleri İşletmesi Müessesesi, | Kütahya-Tavaslı |
| BLİ | Bursa Linyitleri İşletmesi, | Bursa-Orhaneli (GLİ'ye bağlı) |
| İLİ | Ilgın Linyitleri İşletmesi, | Konya-Ilgın (GLİ'ye bağlı) |
| GELİ | Güney Ege Linyitleri İşletmesi Müessesesi, | Muğla-Yatağan |
| YLİ | Yeniköy Linyitleri İşletmesi, | Yeniköy-Muğla (GELİ'ye bağlı) |
| SLİ | Seyitömer Linyitleri İşletmesi, | Seyitömer-Kütahya |

(Seyitömer Linyitleri İşletmesi Müessesesi, işletmeye dönüştürülerek Ekim 2012'de EÜAŞ'a devredilmiştir.)

Kontrol Müdürlükleri:

| | |
|----------------------------|----------------|
| Göynük Kontrol Müdürlüğü, | Bolu-Göynük |
| Dodurga Kontrol Müdürlüğü, | Çorum-Dodurga |
| Saray Kontrol Müdürlüğü, | Tekirdağ-Saray |
| Silopi Kontrol Müdürlüğü, | Şırnak-Silopi |



PERSONEL DURUMU

| 2012 YILI | Memur | İşçi | TOPLAM |
|---|--------------|--------------|--------------|
| Genel Müdürlük | 668 | 118 | 786 |
| Müesseseler/İşletmeler | | | |
| Ege Linyitleri İşletmesi Müessesesi | 318 | 1.414 | 1.732 |
| Çan Linyitleri İşletmesi | 96 | 264 | 360 |
| Garp Linyitleri İşletmesi Müessesesi | 322 | 1.588 | 1.910 |
| Bursa Linyitleri İşletmesi | 167 | 311 | 478 |
| Ilgın Linyitleri İşletmesi | 50 | 73 | 123 |
| Güney Ege Linyitleri İşletmesi Müessesesi | 185 | 531 | 716 |
| Yeniköy Linyitleri İşletmesi | 108 | 226 | 334 |
| Kontrol Müdürlükleri | | | |
| Silopi Kontrol Müdürlüğü | 21 | 33 | 54 |
| Dodurga Kontrol Müdürlüğü | 6 | - | 6 |
| Göynük Kontrol Müdürlüğü | 4 | - | 4 |
| Saray Kontrol Müdürlüğü | 7 | - | 7 |
| Diğer (Dinlenme Tesisleri, Misafirhane vb.) | 12 | 17 | 29 |
| TKİ TOPLAMI | 1.964 | 4.575 | 6.539 |





KÖMÜR REZERVLERİ

TKİ'nin; Türkiye kömür rezervinin %18'i oranında, 2,6 milyar ton kömür rezervi bulunmaktadır. Tamamının sınırları, yayılımı ve kimyasal özellikleri tespit edilmiş olup, yarısı açık işletme, yarısı da yeraltı işletmeciliği ile üretilebilecek durumdadır. (176 milyon ton rezervi olan Seyitömer Linyitleri İşletmemiz 2012 yılında EÜAŞ'a devredilmiştir.)

| | İli | 2012 Yılı Sonu Rezerv Miktarı (Milyon TON) |
|---|-----------|--|
| <u>Müesseseler/işletmeler</u> | | |
| Ege Linyitleri İşletmesi Müessesesi | Manisa | 720,1 |
| Çan Linyitleri İşletmesi | Çanakkale | 74,8 |
| Garp Linyitleri İşletmesi Müessesesi | Kütahya | 261,6 |
| Bursa Linyitleri İşletmesi | Bursa | 105,8 |
| Ilgın Linyitleri İşletmesi | Konya | 424,7 |
| Güney Ege Linyitleri İşletmesi Müessesesi | Muğla | 154,9 |
| Yeniköy Linyitleri İşletmesi | Muğla | 249,6 |
| <u>Kontrol Müdürlükleri</u> | | |
| Göynük Kontrol Müdürlüğü | Bolu | 38,0 |
| Dodurga Kontrol Müdürlüğü | Çorum | 22,9 |
| Saray Kontrol Müdürlüğü | Tekirdağ | 129,1 |
| Silopi Kontrol Müdürlüğü (Asfaltit rezervi) | Şırnak | 104,6 |
| <u>Diğer</u> | | |
| Bingöl-Karlıova | | 88,7 |
| Küçük Sahalar Toplamı | | 191,8 |
| TKİ Toplam Rezervi | | 2.566,6 |

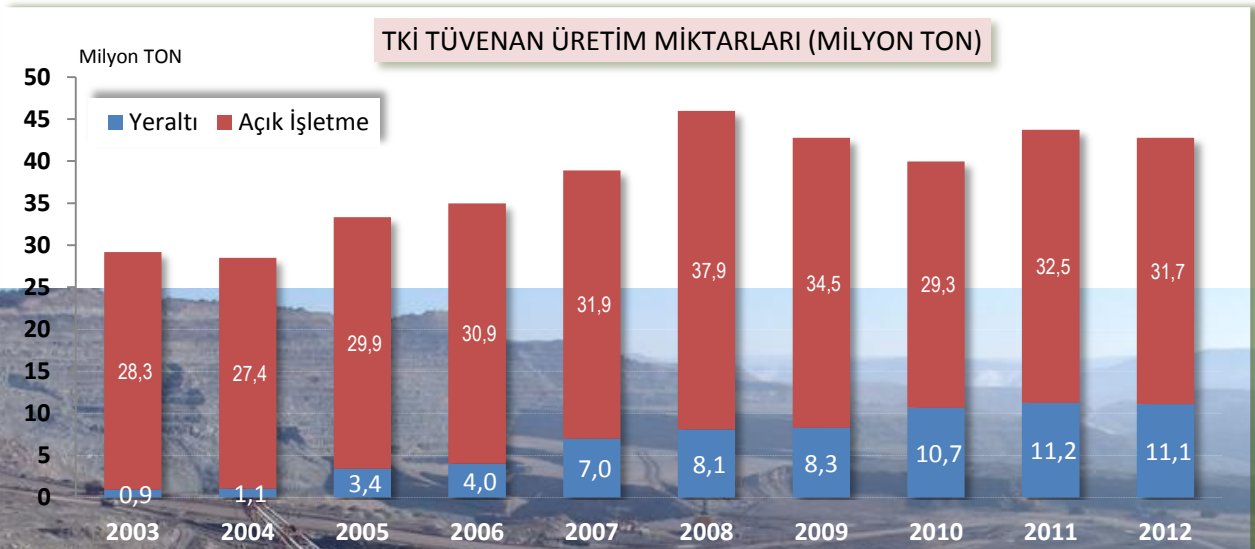


KÖMÜR ÜRETİMİ

Kurumumuzca her yıl 40-45 milyon ton tüvenan kömür üretilmektedir. Üretilen tüvenan kömürlerin tamamı eleme-ayıklama/lavvar tesislerinden geçirildikten sonra, kalitesi iyileştirilmiş satılabilir nitelikte kömürler olarak tüketime sunulmaktadır.

| 2012 YILI | Üretim Yöntemi | TÜVENAN | Birim: TON SATILABİLİR |
|---|-------------------|------------|---------------------------|
| EGE LİNYİTLERİ İŞLETMESİ MÜESSESESİ | Açık İşletme | 5.185.560 | 4.559.435 |
| | Yeraltı İşletmesi | 10.030.042 | 5.859.640 |
| | TOPLAM | 15.215.602 | 10.419.075 |
| ÇAN LİNYİTLERİ İŞLETMESİ | Açık İşletme | 1.879.662 | 1.849.677 |
| | Açık İşletme | 5.296.000 | 3.213.005 |
| | Yeraltı İşletmesi | 1.038.773 | 551.187 |
| TOPLAM | 6.334.773 | 3.764.192 | |
| BURSA LİNYİTLERİ İŞLETMESİ | Açık İşletme | 571.204 | 569.729 |
| ILGIN LİNYİTLERİ İŞLETMESİ | Açık İşletme | 127.333 | 127.333 |
| GÜNEY EGE LİNYİTLERİ İŞLETMESİ MÜESSESESİ | Açık İşletme | 4.249.376 | 4.249.376 |
| YENİKÖY LİNYİTLERİ İŞLETMESİ | Açık İşletme | 8.848.728 | 7.869.400 |
| SEYİTÖMER LİNYİTLERİ İŞLETMESİ * | Açık İşletme | 5.537.632 | 4.421.237 |
| GENEL TOPLAM | Açık İşletme | 31.695.495 | 26.859.192 |
| | Yeraltı İşletmesi | 11.068.815 | 6.410.827 |
| | TOPLAM | 42.764.310 | 33.270.019 |

* Seyitömer Linyitleri İşletmesi Ekim 2012'de EÜAŞ'a devredildiğinden, üretim değerleri ilk 10 aya aittir.



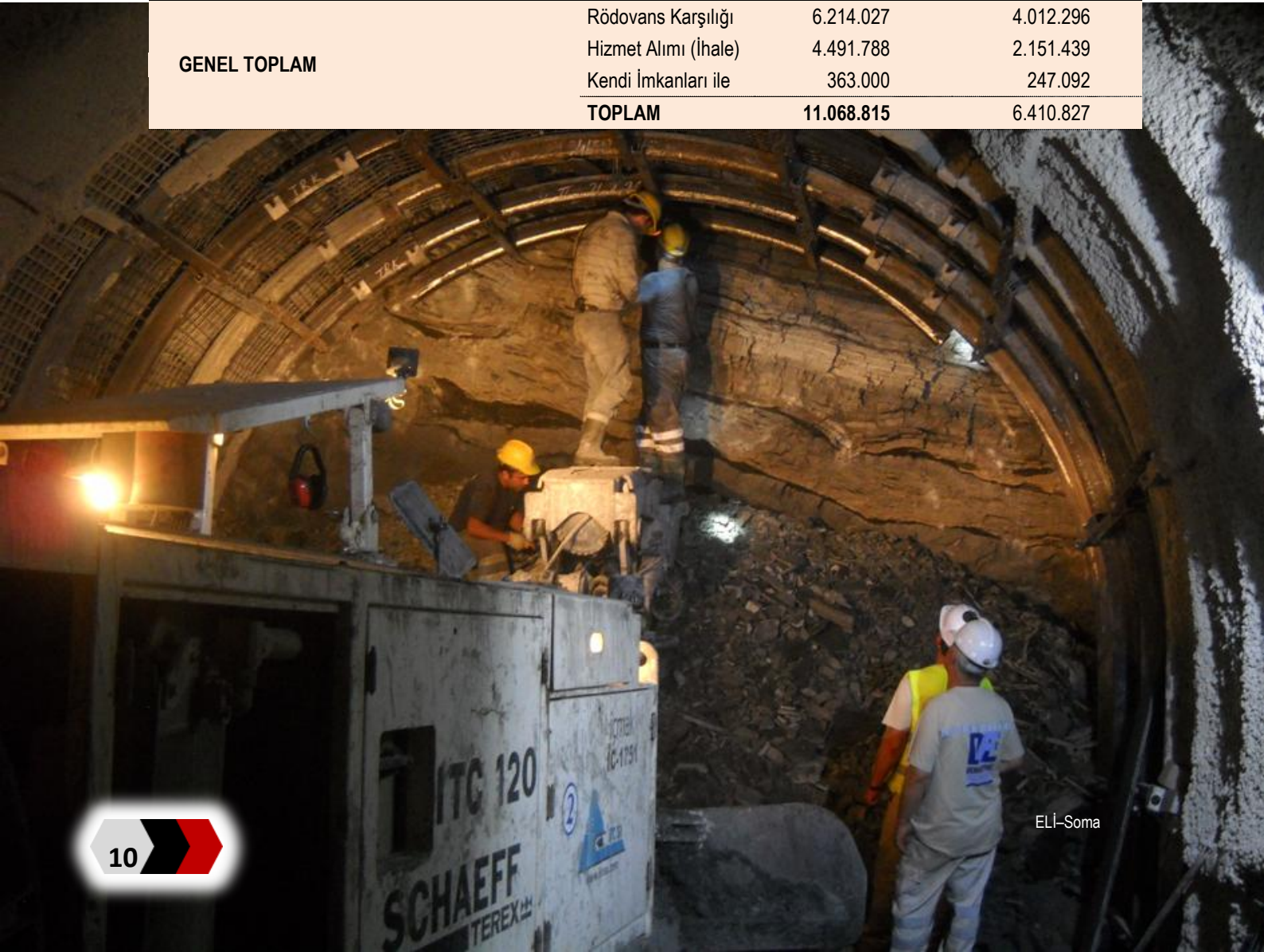


Yeraltı işletmeciliği ile yapılan üretimler artmaktadır

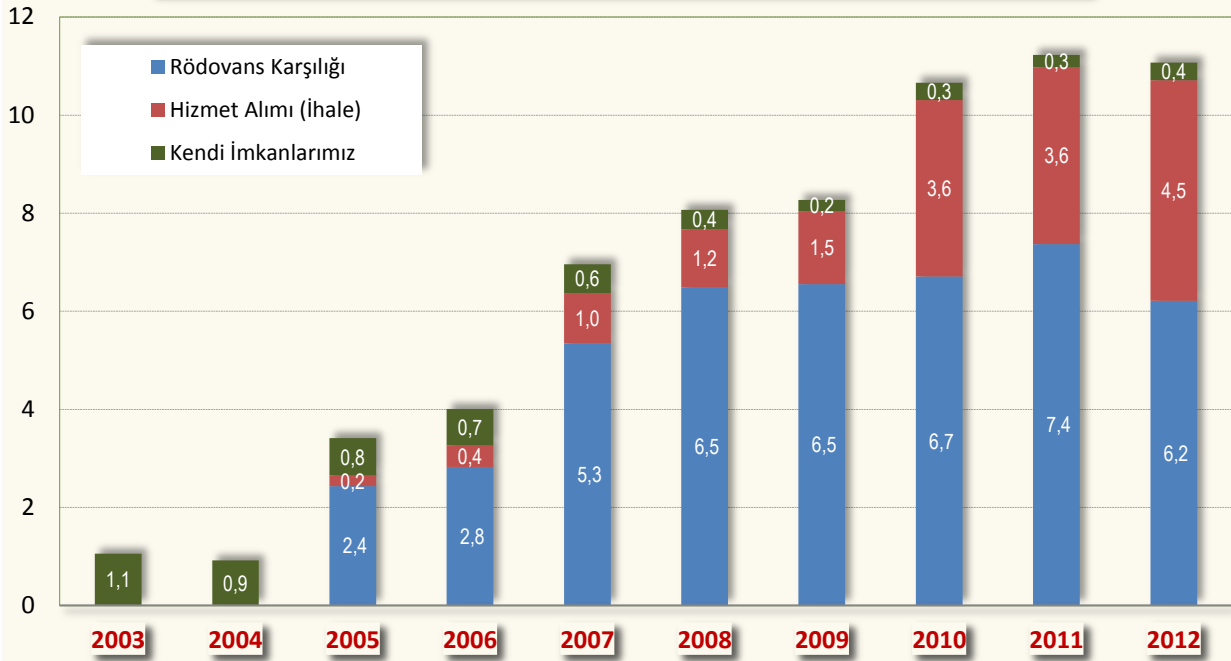
Kurumumuzca; yeraltı işletmeciliğiyle yapılan üretimi artırmaya yönelik, rödovans karşılığı ve hizmet alımı şeklinde yüklenici firmalara yaptırılan tüvenan kömür üretim miktarlarında önemli artışlar olmuştur. Nitekim 2004 yılında 1 milyon ton civarında olan yeraltı işletmeciliği üretimi, her yıl artarak 2012 yılında % 56'sı rödovans karşılığı, % 41'i hizmet alımı ile % 3 'ü ise kendi imkanlarımız ile olmak üzere toplam 11 milyon ton seviyelerine yükselmiştir.

Yeraltı İşletmeciliği İle Yapılan Kömür Üretimi

| | | Birim: TON | |
|--------------------------------------|----------------------|-------------------|------------------|
| 2012 YILI | | TÜVENAN | SATILABİLİR |
| EGE LİNYİTLERİ İŞLETMESİ MÜESSESESİ | Rödovans Karşılığı | 6.214.027 | 4.012.296 |
| | Hizmet Alımı (İhale) | 3.816.015 | 1.847.344 |
| | TOPLAM | 10.030.042 | 5.859.640 |
| GARP LİNYİTLERİ İŞLETMESİ MÜESSESESİ | Hizmet Alımı (İhale) | 675.773 | 304.095 |
| | Kendi İmkanları ile | 363.000 | 247.092 |
| | TOPLAM | 1.038.773 | 551.187 |
| GENEL TOPLAM | Rödovans Karşılığı | 6.214.027 | 4.012.296 |
| | Hizmet Alımı (İhale) | 4.491.788 | 2.151.439 |
| | Kendi İmkanları ile | 363.000 | 247.092 |
| | TOPLAM | 11.068.815 | 6.410.827 |



TKİ YERALTI İŞLETMELİĞİ İLE YAPILAN TÜVENAN ÜRETİM MİKTARLARI (TON)



Yeraltı işletmesi olarak çalışılmaya uygun sahalarda üretimi artırmaya dönük rezerv belirleme ve projelendirme çalışmaları, yurtiçinden ve yurtdışından üniversiteler ve çeşitli firmalarla işbirliği yapılarak gerçekleştirilmektedir. Bu kapsamda; önemli miktarlarda kömür rezervinin yeraltı işletmeciliğiyle üretilerek değerlendirilmesi hedeflenmektedir.

| | İhalesi Planlanan Rezerv Miktarı | Birim: Milyon TON İhale Edilen Rezerv Miktarı |
|---|-------------------------------------|---|
| Ege Linyitleri İşletmesi Müessesesi | 424,0 | 86,5 |
| Soma-Eynez Derin Sahalar | | 36,5 |
| Deniş 2 (Evciler, Kozluören, Türkiyale)(Termik santral kurma şartlı) | | 50,0 |
| Garp Linyitleri İşletmesi Müessesesi | 163,0 | 145,2 |
| Ömerler B (Mevcut santral için, ihale edildi) | | 24,8 |
| Derin Sahalar (Termik santral kurma şartlı) | | 114,4 |
| İğdekuzu (İhale ile verilmiştir) | | 6,0 |
| Güney Ege Linyitleri İşletmesi Müessesesi | 52,5 | – |
| Turgut Sahası (Projesi hazırlanmıştır.) | 24,0 | – |

Ayrıca, Tunçbilek'deki Ömerler-A sahasında 2 adet daha mekanize panonun tesis edilerek, yıllık yeraltı üretiminin 1,4 milyon tona çıkarılmasına yönelik teçizat alımı ve galeri hazırlıkları devam etmektedir.





KÖMÜR SATIŞLARI

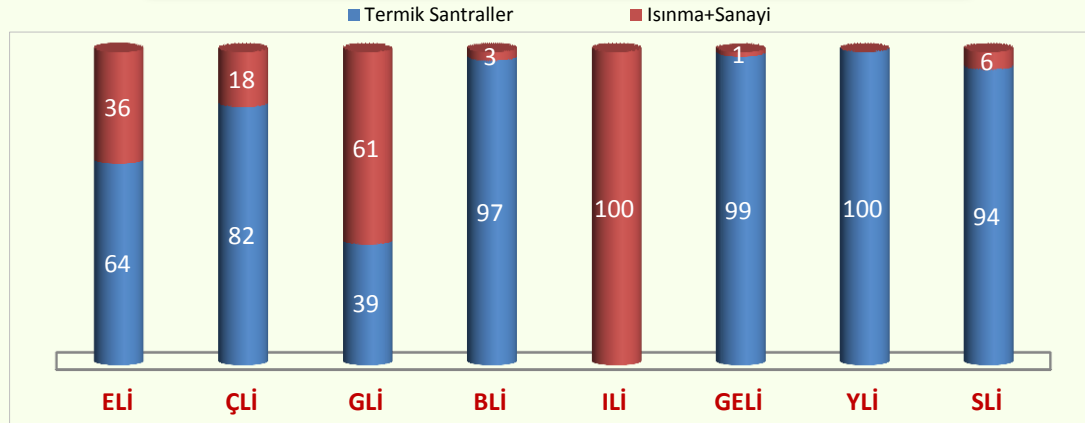
Satışların Sektörel Dağılımı

| 2012 YILI | Termik Santraller | % | Isı.+San. Sektörü | % | Birim: TON Toplam Satış Miktarı |
|---|-------------------|-----------|-------------------|-----------|------------------------------------|
| <u>Müesseseler/İşletmeler</u> | | | | | |
| Ege Linyitleri İşletmesi Müessesesi | 6.667.268 | 64 | 3.689.439 | 36 | 10.356.707 |
| Çan Linyitleri İşletmesi | 1.236.675 | 82 | 263.524 | 18 | 1.500.199 |
| Garp Linyitleri İşletmesi Müessesesi | 1.355.269 | 39 | 2.163.677 | 61 | 3.518.946 |
| Bursa Linyitleri İşletmesi | 1.046.901 | 97 | 31.607 | 3 | 1.078.508 |
| Ilgın Linyitleri İşletmesi | - | - | 178.042 | 100 | 178.042 |
| Güney Ege Linyitleri İşletmesi Müessesesi | 4.275.850 | 99 | 62.459 | 1 | 4.338.309 |
| Yeniköy Linyitleri İşletmesi | 7.521.992 | 100 | - | - | 7.521.992 |
| Seyitömer Linyitleri İşletmesi* | 3.901.720 | 94 | 237.164 | 6 | 4.138.884 |
| Diğer (Sosyal Yardım) | - | - | 1.101.517 | 100 | 1.101.517 |
| Kompanse (-) | 69.098 | 62 | 41.540 | 38 | 110.638 |
| TKİ Toplam | 25.936.577 | 77 | 7.685.889 | 23 | 33.622.466 |

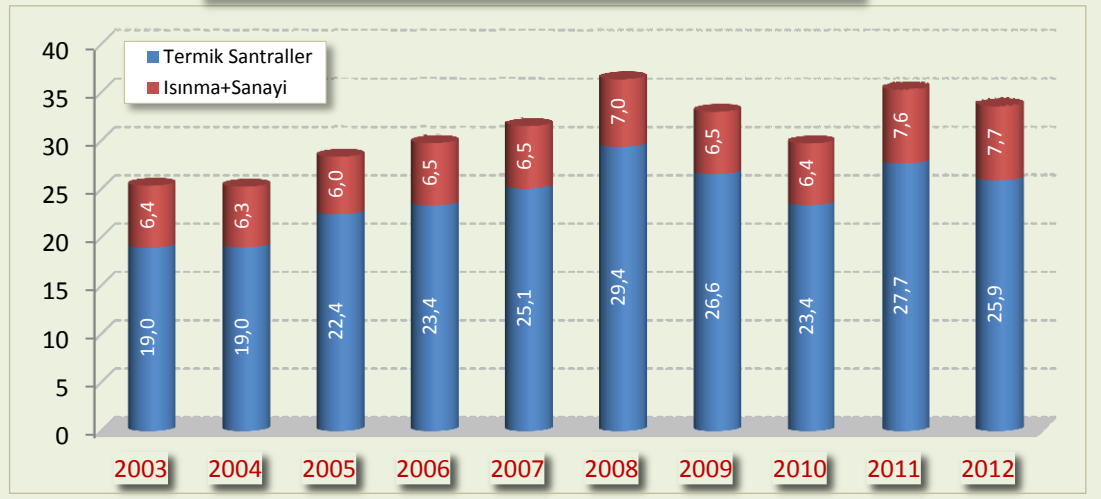
* Seyitömer Linyitleri İşletmesi Ekim 2012'de EÜAŞ'a devredildiğinden, satış değerleri ilk 10 aya aittir.



MÜESSESE/İŞLETME SATIŞLARININ SEKTÖREL DAĞILIMI (%)



TKİ SATIŞLARININ SEKTÖREL DAĞILIMI (TON)





Üretilen kömürün her yıl % 80'i termik santrallere verilmektedir

Termik santrallere verilen kömür miktarları, santrallerin taleplerine göre yıllık programlanarak tamamı karşılanmaktadır.

| Santralin Adı | Bulunduğu İl | Kurulu Gücü (MW) | 2012 Yılında Verilen Kömür Miktarı (TON) |
|---------------|--------------|------------------|--|
| Soma A+B | MANİSA | 1.034 | 6.667.268 |
| Yatağan | MUĞLA | 630 | 4.275.850 |
| Kemerköy | MUĞLA | 630 | 3.930.092 |
| Yeniköy | MUĞLA | 420 | 3.591.900 |
| Tunçbilek | KÜTAHYA | 365 | 1.355.269 |
| 18 Mart Çan | ÇANAKKALE | 320 | 1.236.675 |
| Orhaneli | BURSA | 210 | 1.046.901 |
| Seyitömer * | KÜTAHYA | 600 | 3.901.720 |
| Kompanse (-) | | | 69.098 |
| Toplam | | 4.209 | 25.936.577 |

* Seyitömer Linyitleri İşletmesi Ekim 2012'de EÜAŞ'a devredildiğinden, termik satış değerleri yılın ilk 10 ayına aittir.

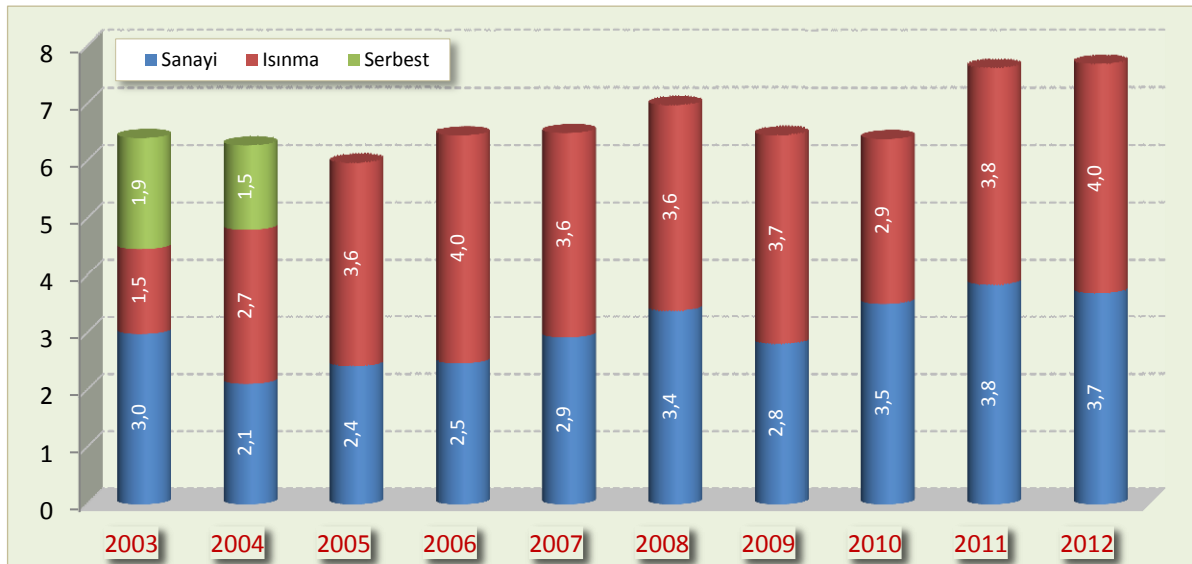


Isınma ve Sanayi Sektörüne Olan Satışlar

| 2012 YILI | ISINMA | SANAYİ | Birim: TON TOPLAM |
|---|------------------|------------------|----------------------|
| Müesseseler/İşletmeler | | | |
| Ege Linyitleri İşletmesi Müessesesi | 1.798.853 | 1.890.586 | 3.689.439 |
| Çan Linyitleri İşletmesi | 41.890 | 221.634 | 263.524 |
| Garp Linyitleri İşletmesi Müessesesi | 797.345 | 1.366.332 | 2.163.677 |
| Bursa Linyitleri İşletmesi | 31.607 | – | 31.607 |
| Ilgın Linyitleri İşletmesi | – | 178.042 | 178.042 |
| Güney Ege Linyitleri İşletmesi Müessesesi | 36.896 | 25.563 | 62.459 |
| Yeniköy Linyitleri İşletmesi | – | – | – |
| Seyitömer Linyitleri İşletmesi* | 237.100 | 64 | 237.164 |
| Diğer (Sosyal Yardım) | 1.101.517 | – | 1.101.517 |
| Kompans (-) | 41.540 | – | 41.540 |
| TKİ Toplam | 4.003.668 | 3.682.221 | 7.685.889 |

* Seyitömer Linyitleri İşletmesi Ekim 2012'de EÜAŞ'a devredildiğinden, Isınma ve Sanayi satışları ilk 10 aya aittir.

TKİ'NİN ISINMA VE SANAYİYE OLAN SATIŞ MİKTARLARI (TON)





Her yıl ortalama 1,8 milyon aileye kömür yardımı yapılmaktadır

Bakanlar Kurulu kararları gereği, Sosyal Yardımlaşma ve Dayanışma Genel Müdürlüğü ile 2003 yılından bu yana 10 yıldır birlikte yürütülen ve Kurumumuzun da özel önem verdiği bu uygulama kapsamında her yıl ihtiyaç sahibi 1,8 milyon aileye, bu güne kadar toplam 15 milyon ton kömürün dağıtımı gerçekleştirilmiştir.

| Yıllar | Teslim Edilen Kömür Miktarı (TON) | Yararlanan Aile Sayısı |
|--------------------|-----------------------------------|------------------------|
| 2003 | 662.720 | 1.085.511 |
| 2004 | 1.046.931 | 1.490.301 |
| 2005 | 1.318.590 | 1.861.057 |
| 2006 | 1.262.390 | 1.754.509 |
| 2007 | 1.472.416 | 1.859.687 |
| 2008 | 1.627.620 | 2.057.146 |
| 2009 | 1.935.689 | 2.227.066 |
| 2010 | 1.521.219 | 2.076.112 |
| 2011 | 2.207.400 | 2.028.259 |
| 2012 | 2.159.701 | 2.018.485 |
| Toplam: 15.214.676 | | Ortalama: 1.845.813 |



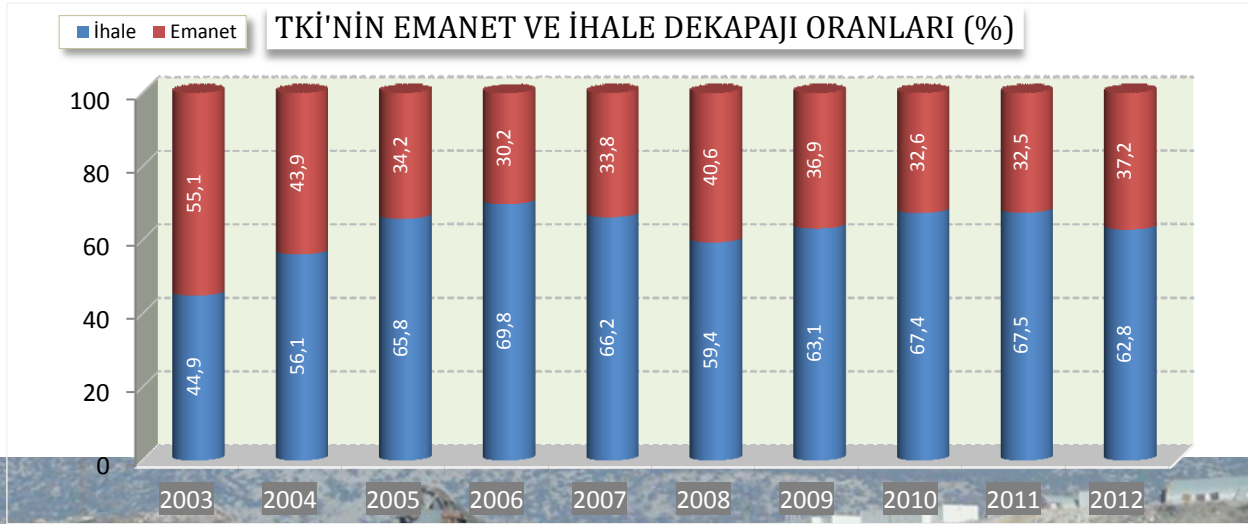
DEKAPAJ FAALİYETLERİ

Dekapajın yarısından fazlası ihale ile yaptırılmaktadır

Dekapaj; açık işletme olarak çalışılan sahalarda iş hacminin en yoğun olduğu ve maliyetlerin de en önemli kısmını oluşturan faaliyetlerden olup, yarısından fazlası ihale ile yaptırılmaktadır. 2012 yılında yapılan dekapajın da % 63'ü ihale ile yaptırılmıştır.

| 2012 YILI | EMANET | İHALE | TOPLAM |
|---|-------------------|-------------------|--------------------|
| Müesseseler/İşletmeler | | | |
| Ege Linyitleri İşletmesi Müessesesi | 19.529.000 | 5.503.304 | 25.032.304 |
| Çan Linyitleri İşletmesi | 5.450.899 | 11.897.631 | 17.348.530 |
| Garp Linyitleri İşletmesi Müessesesi | 12.317.350 | 29.706.640 | 42.023.990 |
| Bursa Linyitleri İşletmesi | 3.616.049 | 7.695.843 | 11.311.892 |
| Ilgın Linyitleri İşletmesi | 243.668 | 827.288 | 1.070.956 |
| Güney Ege Linyitleri İşletmesi Müessesesi | 5.325.000 | 21.252.944 | 26.577.944 |
| Yeniköy Linyitleri İşletmesi | 3.377.000 | 13.034.500 | 16.411.500 |
| Seyitömer Linyitleri İşletmesi* | 7.133.000 | 6.428.727 | 13.561.727 |
| Diğer | | | |
| TKİ Toplam | 56.991.966 | 96.346.877 | 153.338.843 |

* Seyitömer Linyitleri İşletmesi Ekim 2012'de EÜAŞ'a devredildiğinden, dekapaj değerleri ilk 10 aya aittir.





LAVVAR, KRİBLAJ VE TORBALAMA TESİSLERİ

Müessese ve işletmelerimizde mevcut lavvar tesislerinin yıllık toplam kapasitesi 21,3 milyon ton seviyesindedir. Düşük kalorili kömür, bu lavvar tesislerinden geçirilmek suretiyle kalitesi yükseltilerek çevreyle daha uyumlu hale getirildikten sonra termik santraller ile ısınma ve sanayi sektörüne verilmektedir.

Tüvenan kömürün eleme ve ayıklama işlemlerine tabi tutulduğu mevcut kriblaj tesislerinin kapasitesi ise yıllık 27,6 milyon ton düzeyindedir.

Lavvar ve Kriblaj Tesislerinin Kapasiteleri

| Müesseseler/İşletmeler | MİLYON TON/YIL | |
|---|----------------|----------------|
| | Lavvar | Kriblaj |
| Ege Linyitleri İşletmesi Müessesesi | 11,4 | 7,8 |
| Çan Linyitleri İşletmesi | – | 4,5 |
| Garp Linyitleri İşletmesi Müessesesi | 7,8 | – |
| Bursa Linyitleri İşletmesi | 0,9 | 3,0 |
| Ilgın Linyitleri İşletmesi | – | 0,9 |
| Güney Ege Linyitleri İşletmesi Müessesesi | – | 5,4 |
| Yeniköy Linyitleri İşletmesi | 1,2 | 6,0 |
| TKİ Toplam | 21,3 | 27,6 |



Kömürlerin tamamı torbalanmış olarak piyasaya sunulmaktadır

Isınma amaçlı piyasaya verilen kömürlerin torbalanmış olarak pazarlanması için, 5 işletmede toplam 12 adet torbalama tesisi kurularak, yıllık 6,5 milyon ton torbalama kapasitesine ulaşılmıştır.





AR-GE FAALİYETLERİ

Düşük kaliteli kömürlerimizi, hem yanma ile oluşan zararlı emisyonları azaltarak Kyoto Protokolü ile AB ve ülkemiz çevre mevzuatına uygun hale getirmek, hem de birim kalori başına üretilen enerji miktarını arttırmak için temiz kömür teknolojilerinin kullanılmasına ihtiyaç duyulmaktadır.

Kurumumuzca 5 yıldan buyana sürdürülen Ar-Ge faaliyetleri kapsamında halen yürütülen 21 adet proje bulunmakta olup, ileri teknolojiye dayalı bu projeler ağırlıklı olarak aşağıdaki alanlara dönük yapılmaktadır.

- A. Kömürün gazlaştırılması, gazın temizlenmesi, kimyasal ve sıvı yakıt üretimi,
- B. Kömür hazırlama ve zenginleştirme,
- C. Kömürün farklı alanlarda kullanımı (Hümik Asit),
- D. Kömürün yanması,
- E. Kömür madenciliği ve kömür arama,

Yürütülen bu faaliyetler kapsamında; başta kömürlerimizin kalitesini yükseltmek, çevresel etkilerini en aza indirmek ve kömürden yeni ürünler geliştirmek gibi birçok amaca yönelik projeler başlatılmış olup; üniversiteler, TÜBİTAK, MTA, TAGEM ile işbirliği içinde yürütülen bu projelerin bir kısmı ise TÜBİTAK, ABD ve Avrupa Birliği tarafından desteklenmektedir.





ÇEVRE DÜZENLEME VE AĞAÇLANDIRMA ÇALIŞMALARI

Üretim faaliyeti tamamlanan sahalar ağaçlandırılmaktadır

Kurumumuz; üretim faaliyeti tamamlanmış kömür sahalarının yeniden düzenlenip çevreye kazandırılması çalışmalarını uzun yıllardan beri faaliyetlerinin bir parçası olarak sürdürmektedir.

TKİ'ye bağlı müesseselerdeki faaliyeti tamamlanmış maden sahalarının; ağırlıklı olarak 1991 yılından başlamak üzere 2012 yılına kadar, yaklaşık 4.815 hektarlık alanına, değişik türde yaklaşık 7,4 milyon adet ağaç dikimi gerçekleştirilmiştir.

Bu çalışmaların; 2007 yılında yürürlüğe giren “Madencilik Faaliyetleri İle Bozulan Arazilerin Doğaya Yeniden Kazandırılması Yönetmeliği”nin çok öncesinden başlaması ve madencilik faaliyeti öncesinde ormanlık veya ağaçlı bölge olmayan Kuruma ait maden sahalarını da kapsıyor olması, TKİ'nin çevreye olan duyarlılığının bir göstergesidir.

2008 yılında başlatılan “Milli Ağaçlandırma ve Erozyon Kontrolü Seferberliği” kapsamında önümüzdeki beş yılı kapsayacak şekilde ağaçlandırma çalışmaları yeniden programlanarak 2008 yılından 2012 yılı sonuna kadar toplam 1.900 hektarlık alanda değişik türde yaklaşık 2,4 milyon adet ağaç dikilmiştir.

1992–2012 arası dönemde ağaçlandırılan alanlarda dikili ağaçların türleri, sayısı ve dikim alanının büyüklüğünü gösterir tablo sonraki sayfada verilmiştir.





1992–2012 Arası Ağaçlandırılan Alanlara Ait Bilgiler

| Müessese/ İşletme | Yıllar | Çalışma Alanı (ha) | Dikilen Ağaç Sayısı (Adet) | Ağaç Türleri |
|-------------------|-----------|--------------------|----------------------------|---|
| ELİ ve ÇLİ | 1992-2012 | 2049 | 1.955.355 | Kızılcım, Akasya, Fıstıkçamı, Mavi Selvi, Zeytin |
| GELİ ve YLİ | 1992-2012 | 1081 | 1.940.504 | Yalancı Akasya, Aylantus, Zeytin, Dişbudak, Akçaağaç, Karaservi, Fıstıkçamı, Ligustrum |
| GLİ ve İLİ | 1992-2012 | 801 | 1.482.314 | Akasya, Karaçam, Sedir, Meşe Palamudu, Mahlep, Ceviz, Aylantus |
| SLİ ve BLİ | 1992-2012 | 884 | 2.017.000 | Akasya, Mahlep, İğde, Aylantus, Akçaağaç, Badem, Ayva, Ceviz, Karaçam, Sedir, Meşe, Atkestanesi, Sarısalkım |
| TOPLAM | | 4.815 | 7.395.173 | |



MAKİNA PARKI

TKİ'nin üretim çalışmalarında kullandığı iş makinaları, ileri teknoloji ürünü büyük kapasiteli makinalardır.

| | EGE LİNYİTLERİ İŞLETMESİ MÜESS. | ÇAN LİNYİTLERİ İŞLETMESİ | GARP LİNYİTLERİ İŞLETMESİ MÜESS. | BURSA LİNYİTLERİ İŞLETMESİ | ILGIN LİNYİTLERİ İŞLETMESİ | GÜNEY EGE LİNYİTLERİ İŞLETMESİ MÜESS. | YENİKÖY LİNYİTLERİ İŞLETMESİ | GENEL MÜDÜRLÜK | Adet TOPLAM |
|---------------------------|---------------------------------|--------------------------|----------------------------------|----------------------------|----------------------------|---------------------------------------|------------------------------|----------------|--------------|
| AĞIR İŞ MAKİNALARI | | | | | | | | | |
| DRAGLINE | - | - | 2 | 1 | - | 2 | 2 | | 7 |
| ELEKTRİKLİ EKSKAVATÖR | 16 | 5 | 12 | 7 | - | 11 | 6 | | 57 |
| HİDROLİK EKSKAVATÖR | 10 | 4 | 7 | 6 | 3 | 4 | 4 | | 38 |
| AĞIR KAMYON | 105 | 45 | 74 | 45 | - | 75 | 46 | | 390 |
| DELİK DELME MAKİNASI | 21 | 4 | 8 | 6 | - | 7 | 3 | | 49 |
| SONDAJ MAKİNASI | 0 | 1 | 4 | 1 | - | 1 | - | | 7 |
| BULDOZER | 46 | 11 | 31 | 11 | - | 24 | 15 | | 138 |
| PAYDOZER | 5 | 2 | 3 | 2 | 1 | 5 | 3 | | 21 |
| GRAYDER | 14 | 3 | 7 | 3 | 1 | 7 | 5 | | 40 |
| YÜKLEYİCİ | 16 | 11 | 7 | 7 | 2 | 7 | 6 | | 56 |
| DİĞER | 207 | 59 | 144 | 102 | 27 | 80 | 67 | 38 | 724 |
| TOPLAM | 440 | 145 | 299 | 191 | 34 | 223 | 157 | 38 | 1.527 |





KÖMÜR ARAMA FAALİYETLERİ

Ülkemizin kömür potansiyelini daha doğru bir şekilde belirleyebilmek için, 2004 yılında Kurumumuz koordinatörlüğünde, TPAO, DSİ, MTA, EİE, TÜBİTAK ile ortak bir çalışma başlatılmıştır.

2009 yılında YPK kararı ile uygulamaya konulan “Elektrik Enerjisi Piyasası Arz Güvenliği Strateji Belgesi” ile 2023 yılına kadar tüm yerli kömür potansiyelimizin ekonomiye kazandırılması hedefleri ve Kyoto Protokolü’ne göre 2014 yılından itibaren CO₂ Emisyon Pazarı uygulamalarının da başlayacağı göz önünde bulundurularak rezervlerimizin tamamının arama çalışmalarının tamamlanması ve projelendirilmesi gerekliliği nedeniyle; TÜBİTAK, Üniversiteler ve ilgili kurumlarımızla söz konusu çalışmalar ortaklaşa yürütülmektedir.

Bugüne kadar yapılan çalışmalar neticesinde; Ülke genelinde ve bütün işletmelerimizde, yeni rezervlerin tespiti ve mevcut rezervlerin yayılım sınırlarının kesinleştirilmesine yönelik özetle aşağıda sonuçlar elde edilmiştir;

- ☑ 180 adet arama ruhsatı alınmış ve 166 adedi olumsuz olduğu için iade edilmiştir.
- ☑ 253.132 metre arama ve rezerv geliştirme sondajı yapılmıştır.
- ☑ Ruhsatlı sahalarımızda 379 milyon tonluk rezerv artışı sağlanmıştır.
- ☑ Ülkemiz kömür rezervleri ise yaklaşık % 60 oranında artarak 8,3 milyar tondan 14,1 milyar tona yükselmiştir.





İŞÇİ RANDIMANLARI

| Müesseseler/İşletmeler | Genel Ana Servis | | Kg/Yevmiye | |
|--|------------------|--------------|---------------------|-------------|
| | Tüvenan | Satılabilir | İşletme Tüvenan | Satılabilir |
| Ege Linyitleri İşletmesi Müessesesi | 50.581 | 44.767 | 13.073 | 11.570 |
| Çan Linyitleri İşletmesi | 246.481 | 242.549 | 28.544 | 28.088 |
| Garp Linyitleri İşletmesi Müessesesi | 10.318 | 6.368 | 4.933 | 3.044 |
| Bursa Linyitleri İşletmesi | 30.119 | 30.041 | 6.544 | 6.527 |
| İlgın Linyitleri İşletmesi | 12.184 | 10.435 | 7.508 | 7.508 |
| Güney Ege Linyitleri İşletmesi Müessesesi | 115.080 | 115.080 | 16.629 | 16.629 |
| Yeniköy Linyitleri İşletmesi | 344.483 | 224.428 | 28.977 | 18.878 |
| | Ayak | İçeri | İçeri+Dışarı | |
| Garp Linyitleri İşletmesi Müess. (Yeraltı) | 6.943 | 3.057 | 2.874 | |

MÜESSESE VE İŞLETMELERİMİZ



EGE LİNYİTLERİ İŞLETMESİ MÜESSESESİ



ÇAN LİNYİTLERİ İŞLETMESİ



GARP LİNYİTLERİ İŞLETMESİ MÜESSESESİ



BURSA LİNYİTLERİ İŞLETMESİ



ILGIN LİNYİTLERİ İŞLETMESİ



GÜNEY EGE LİNYİTLERİ İŞLETMESİ MÜESSESESİ



YENİKÖY LİNYİTLERİ İŞLETMESİ

EGE LİNYİTLERİ İŞLETMESİ MÜESSESESİ-ELİ

Bölgedeki kömürlü sahaların işletilmeye başlanması 1913 yılına dayanmaktadır. 1939 yılından 1978 yılına kadar Garp Linyitlerine bağlı olarak, 1978 yılından sonra ise ayrılarak 1995 yılına kadar müessese statüsü ile faaliyetlerini sürdürmüştür. Daha sonra ise sırasıyla; bölge müdürlüğü, işletme müdürlüğü ve en son olarak da Nisan 2004 de yeniden müessese tüzel kişiliği verilerek faaliyetlerine devam etmekte olan TKİ'nin bu en büyük işletmesinin merkezi Soma'da olup, Manisa'ya 90 km mesafededir.

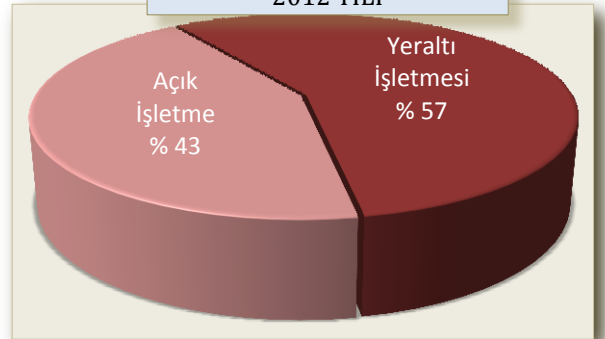
İşletmenin, Manisa ili Soma ilçesi sınırları içinde yer alan ve alt ısıl değeri 2080-3150 kcal/kg arasında olan 720 milyon ton linyit rezervi bulunmaktadır. 24,4 bin hektarlık alana yayılan bu rezervin ruhsatları TKİ'ye ait olup %78'i yeraltı işletmeciliği ile alınabilecek durumdadır.

1034 MW (2x22, 6x165) gücündeki Soma Termik Santrallerine yakıt temin etmekte ve ısınma ve sanayinin talebini karşılamaktadır. Satışlarının her yıl yaklaşık % 60-65'i termik santrallere olmaktadır. TKİ nin ısınma ve sanayiye olan toplam satışlarının da yaklaşık yarısı bu işletme tarafından karşılanmaktadır.

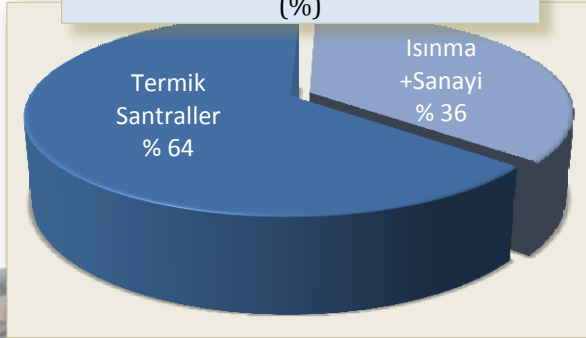
Ayrıca, satış öncesi kömür kalitesini iyileştirmek amacıyla Soma'da lavvar ve kömür ayıklama tesisleri bulunmaktadır.

İşletmenin açık ocak üretim çalışmalarında ekskavatör ve ağır kamyon gibi büyük kapasiteli iş makineleri kullanılmaktadır. Yeraltı işletmeciliği ile yapılan üretimin tamamı hizmet alımı ve rödovans karşılığı yüklenici firmalara yaptırılmaktadır.

ELİ SATILABİLİR ÜRETİM (%)
2012 YILI



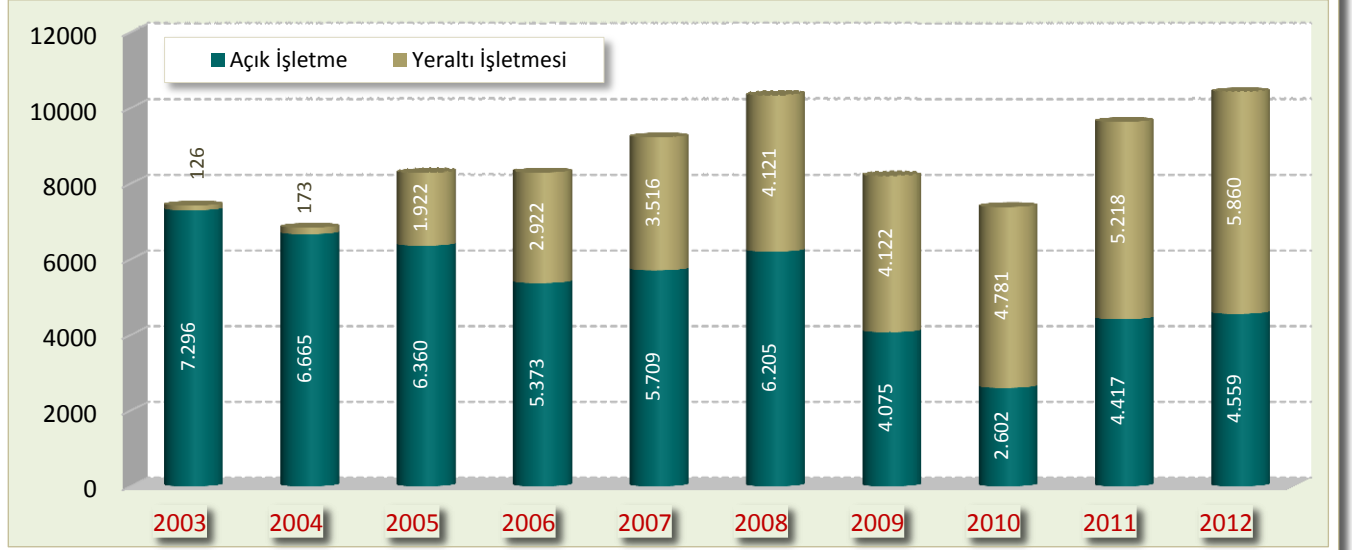
ELİ SATIŞLARININ SEKTÖREL DAĞILIMI (%)



| | 2011 | 2012 |
|-------------------|---------|---------|
| Personel Sayısı | 1.987 | 1.732 |
| Dekapaj | 37,6 | 25,0 |
| Üretim | 9,6 | 10,4 |
| Açık İşletme | 4,4 | 4,5 |
| Yeraltı İşletmesi | 5,2 | 5,9 |
| Toplam Satış | 9,7 | 10,4 |
| Termik Santraller | 6,2 | 6,7 |
| Isınma ve Sanayi | 3,5 | 3,7 |
| Satış Hasılatı | 1.045,1 | 1.287,4 |
| Kar-Zarar | 120,3 | 286,2 |

EGE LİNYİTLERİ İŞLETMESİ MÜESSESESİ-ELİ

ELİ SATILABİLİR ÜRETİM MİKTARLARI (x1000 TON)



ÇAN LİNYİTLERİ İŞLETMESİ-ÇLİ

TKİ'ye bağlandığı 1979 yılına kadar özel teşebbüs tarafından işletilmiştir. O yıldan sonra 1990 yılına kadar Marmara Linyitleri İşletmesi Müessesesi'nin bağlı bir bölgesi olarak faaliyetlerini sürdürmüştür. Sonraki yıllarda sırasıyla; müessese müdürlüğü, bölge müdürlüğü ve işletme müdürlüğü olarak faaliyetlerini sürdürmüş, en son olarak da Nisan 2004 de işletme müdürlüğü olarak Ege Linyitleri İşletmesi Müessesesine bağlanmıştır. İşletmenin merkezi Çan'a 1 km Çanakkale'ye 76 km mesafededir.

İşletme, ruhsatı TKİ'ye ait yaklaşık 2,4 bin hektarlık alanı kapsayan Çan linyit sahasında üretim çalışmalarını sürdürmektedir.

Bu alanda, alt ısı değeri 2.500 kcal/kg olan ve tamamı açık ocak işletmeciliği ile alınabilecek toplam 75 milyon ton linyit rezervi bulunmaktadır.

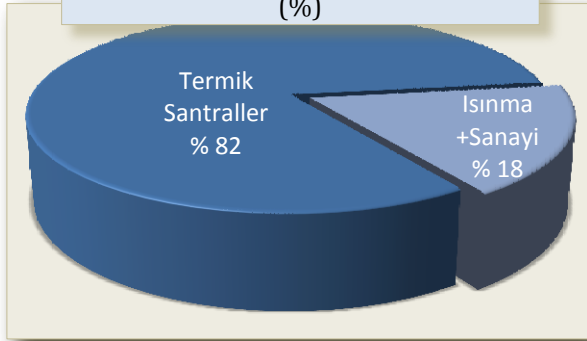
2004 yılında tamamlanarak faaliyete geçirilen 2x160 MW gücündeki akışkan yataklı Çan Termik Santrali'nin kömür ihtiyacı bu işletmeden karşılanmaktadır.

Halen satışlarının yaklaşık % 82'si ile Çan Termik Santrali'nin kömür ihtiyacı karşılanmaktadır.

Üretimlerin tamamı açık ocak işletmeciliği yöntemiyle yapılmakta, üretim çalışmalarında ekskavatör ve ağır kamyon gibi büyük kapasiteli iş makineleri kullanılmaktadır.

| | | 2011 | 2012 |
|-------------------|-----------------------|-------|-------|
| Personel Sayısı | | 411 | 360 |
| Dekapaj | milyon m ³ | 15,1 | 17,3 |
| Üretim | milyon ton | 2,0 | 1,8 |
| Toplam Satış | milyon ton | 2,0 | 1,5 |
| Termik Santraller | | 1,8 | 1,2 |
| Isınma ve Sanayi | | 0,2 | 0,3 |
| Satış Hasılatı | milyon TL | 156,1 | 133,5 |
| Kar-Zarar | milyon TL | 11,6 | 40,1 |

ÇLİ SATIŞLARININ SEKTÖREL DAĞILIMI (%)



ÇAN LİNYİTLERİ İŞLETMESİ-ÇLİ

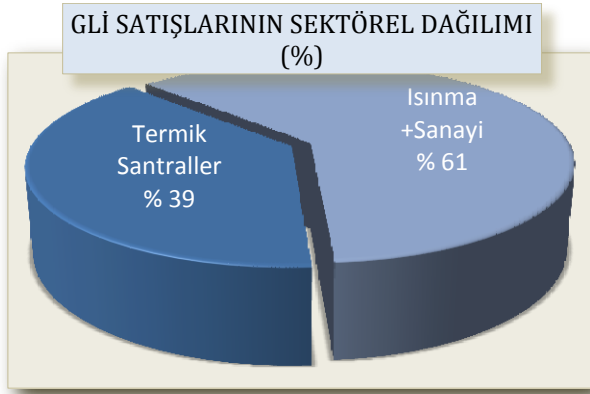
ÇLİ SATILABİLİR ÜRETİM MİKTARLARI (x1000 TON)



GARP LİNYİTLERİ İŞLETMESİ MÜESSESİ-GLİ

Devlet eliyle işletilmesi ilk 1938-1939 yıllarına rastlayan bu işletme, müessese statüsüyle 1940 yılından 1957 yılına kadar ETİBANK'a bağlı olarak faaliyette bulunmuştur. 1957 yılında ise TKİ'ye bağlanarak sırasıyla; müessese, bölge ve işletme müdürlüğü olarak faaliyetlerini sürdürmüştür. En son, Nisan 2004'de yeniden müessese tüzel kişiliği verilen bu işletmenin merkezi Tavşanlı'da olup, Kütahya'ya 45 km mesafededir.

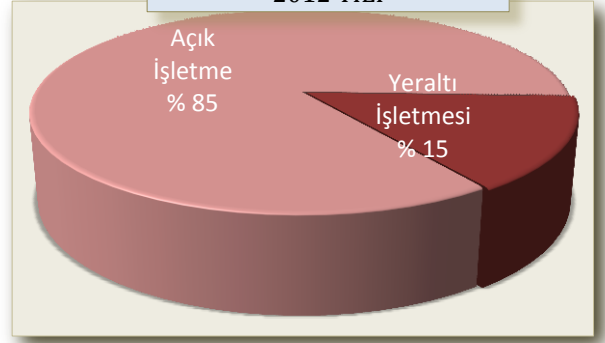
İşletme, ruhsatı TKİ'ye ait, yaklaşık 13,5 bin hektarlık alanı kapsayan Tunçbilek sahasında üretim çalışmalarını sürdürmektedir. Bu alanda, alt ısı değeri 2560 kcal/kg olan yaklaşık % 90'ı yeraltı işletmeciliği ile alınabilecek toplam 262 milyon ton linyit rezervi bulunmaktadır.



Tunçbilek Ömerler A Panosunda halen kurulum çalışmaları devam eden 2x120 metre ayak uzunluğundaki tam mekanize yeraltı işletme projesinin devreye girmesiyle yeraltı işletmeciliği yöntemiyle yapılan üretim yıllık 1,4 milyon ton kapasiteye ulaşmış olacaktır.

Toplam 365 MW (1x65, 2x150) kurulu güçteki Tunçbilek Termik Santrallerinin yakıt ihtiyacının temin edildiği bu işletmeden, aynı zamanda TKİ nin ısınma ve sanayiye olan satışlarının da yaklaşık % 30'u karşılanmaktadır.

GLİ SATILABİLİR ÜRETİM (%)
2012 YILI



Ayrıca, satış öncesi kömür kalitelerini iyileştirmek amacıyla Tunçbilek ve Ömerler'de kömür ayıklama ve lavar tesisleri bulunmaktadır.

Açık ocak üretim çalışmalarında dragline, ekskavatör ve ağır kamyon gibi büyük kapasiteli iş makineleri kullanılmaktadır.

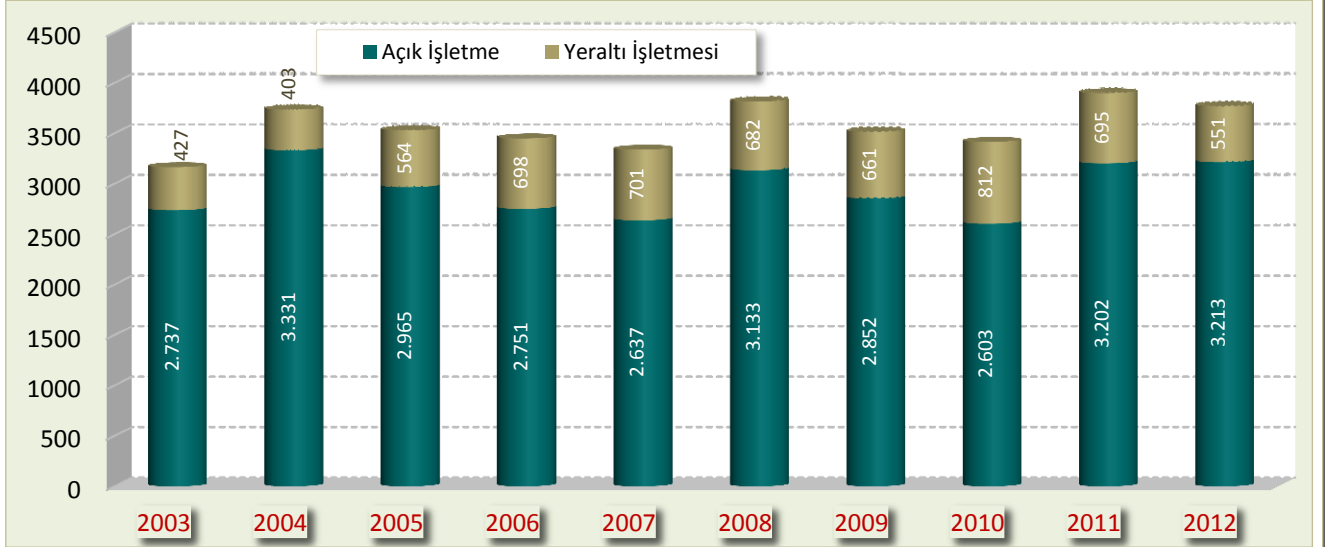
Yeraltı İşletmeciliği uygulanan Tunçbilek'de göçertmeli dönümlü klasik uzun ayak sistemi, Ömerler'de ise göçertmeli dönümlü tam mekanize uzun ayak sistemi uygulanmaktadır.

| | 2011 | 2012 |
|-------------------|----------------------------|-------|
| Personel Sayısı | 2.065 | 1.910 |
| Dekapaj | milyon m ³ 65,6 | 42,0 |
| Üretim | milyon ton 3,9 | 3,8 |
| Açık İşletme | 3,2 | 3,2 |
| Yeraltı İşletmesi | 0,7 | 0,6 |
| Toplam Satış | milyon ton 3,8 | 3,5 |
| Termik Santraller | 1,6 | 1,3 |
| Isınma ve Sanayi | 2,2 | 2,2 |
| Satış Hasılatı | milyon TL 489,2 | 553,4 |
| Kar-Zarar | milyon TL 35,9 | 94,9 |

Yeraltı işletmesi kömürünün; 2011 yılında 465 bin tonu ile 2012 yılındaki 247 bin tonu ihale ile (hizmet alımı) ürettirilmiştir.

GARP LİNYİTLERİ İŞLETMESİ MÜESSESESİ-GLİ

GLİ SATILABİLİR ÜRETİM MİKTARLARI (x1000 TON)



BURSA LİNYİTLERİ İŞLETMESİ-BLİ

1979 yılına kadar Garp Linyitleri'ne bağlı bir işletme iken o yıldan itibaren ayrılıp doğrudan genel müdürlüğe bağlanarak sırasıyla; müessese, işletme ve bölge müdürlüğü olarak faaliyetlerini sürdürmüştür. En son, Ekim 2012'de işletme müdürlüğü olarak Garp Linyitleri İşletmesi Müessesesi'ne bağlanan bu işletmenin merkezi Orhaneli'ye 18 km, Bursa'ya 55 km mesafededir.

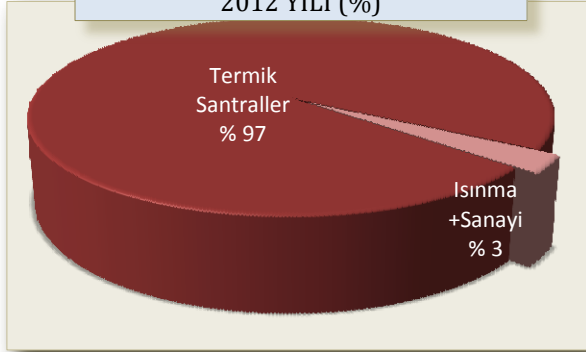
İşletme, ruhsatı TKİ'ye ait, yaklaşık 15,8 bin hektarlık alanı kapsayan Orhaneli-Gümüşpınar ile Keles-Harmanalanı linyit sahalarında üretim çalışmalarını sürdürmektedir. Bu alanlarda alt ısıl değeri Harmanalanı 1900 kcal/kg, Gümüşpınar 2500 kcal/kg olmak üzere toplam 67 milyon ton rezerv bulunmakta olup, Davutlar sahası ile rezerv miktarı toplam 106 milyon tondur.

210 MW gücündeki akışkan yataklı Orhaneli Termik Santrali'ne yakıt temin etmekte ve ısınma ve sanayi sektörünün talebini karşılamaktadır.

Üretimlerin tamamı açık ocak işletmeciliği yöntemiyle yapılmakta, üretim çalışmalarında dragline, ekskavatör ve ağır kamyon gibi büyük kapasiteli iş makinaları kullanılmaktadır.

| | | 2011 | 2012 |
|-------------------|-----------------------|-------|------|
| Personel Sayısı | | 510 | 478 |
| Dekapaj | milyon m ³ | 14,7 | 11,3 |
| Üretim | milyon ton | 0,9 | 0,6 |
| Toplam Satış | milyon ton | 1,4 | 1,1 |
| Termik Santraller | | 1,4 | 1,1 |
| Isınma ve Sanayi | | 0,02 | 0,03 |
| Satış Hasılatı | milyon TL | 102,5 | 81,1 |
| Kar-Zarar | milyon TL | 0,3 | 9,7 |

BLİ SATIŞLARIN SEKTÖREL DAĞILIMI
2012 YILI (%)



BURSA LİNYİTLERİ İŞLETMESİ-BLİ

BLİ SATILABİLİR ÜRETİM MİKTARLARI (x1000 TON)



ILGIN LINYİTLERİ İŞLETMESİ-İLİ

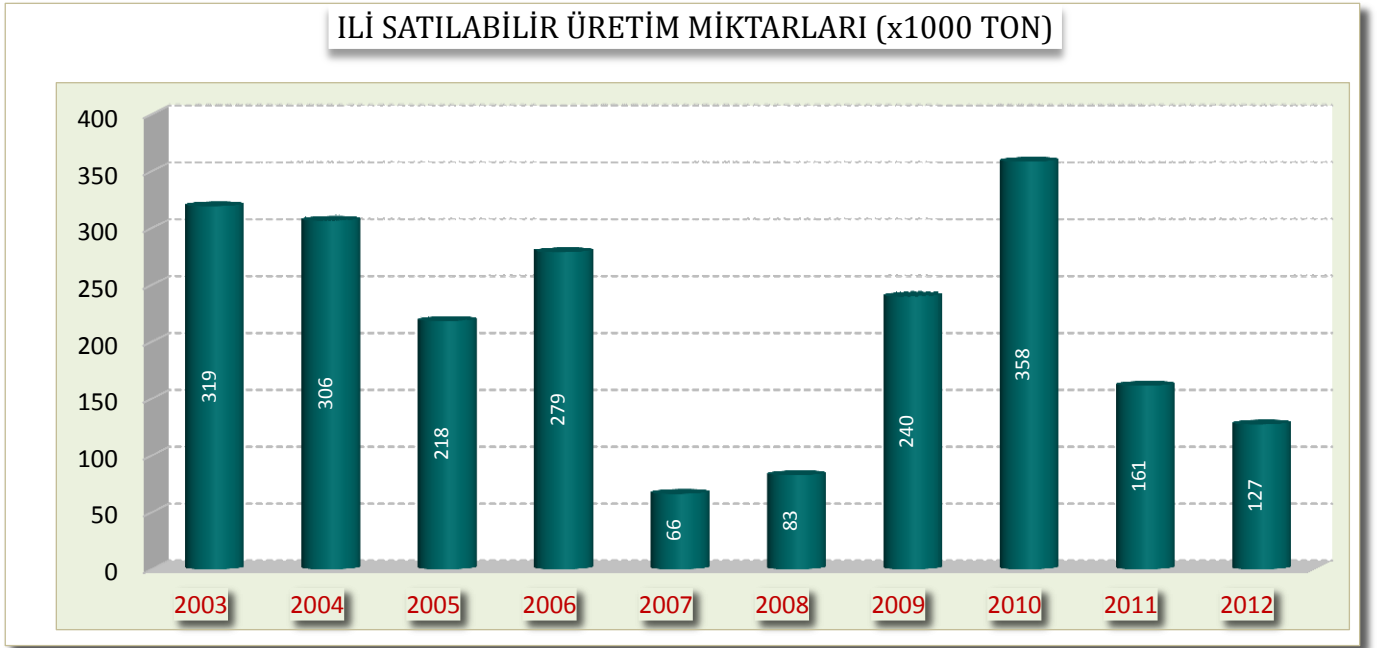
1978 yılında kurulan ve 1989 yılına kadar müessese olarak ve 2004 yılına kadar da doğrudan genel müdürlüğe bağlı bir işletme olarak faaliyetlerini sürdürmüştür. En son, Nisan 2004'de de Garp Linyitleri İşletmesi Müessesesi'ne bağlı işletme müdürlüğüne dönüştürülen bu işletmenin merkezi, Ilgın'a 24 km, Konya'ya 112 km mesafededir.

İşletmenin faaliyetlerini sürdürdüğü, ruhsatı TKİ'ye ait yaklaşık 5,6 bin hektarlık alanda, alt ısı değeri 2180 kcal/kg olan toplam 20 milyon ton linyit rezervi bulunmaktadır.

2012 yılında yaklaşık 127 bin ton kömür üretilerek yörenin kömür talebi karşılanmıştır.

Halen üretim çalışmalarının yapıldığı alanda açık ocak işletmeciliği ile üretim gerçekleştirilmekte, üretim çalışmalarında ekskavatör ve ağır kamyon gibi büyük kapasiteli iş makineleri kullanılmaktadır.

| | 2011 | 2012 | |
|-----------------------|--------------------|------|-------|
| Personel Sayısı | 122 | 123 | |
| Dekapaj | bin m ³ | 261 | 1.070 |
| Üretim | bin ton | 161 | 127 |
| Satış (Isınma+Sanayi) | bin ton | 111 | 178 |
| Satış Hasılatı | milyon TL | 9,8 | 7,9 |
| Kar-Zarar | milyon TL | -2,9 | -4,5 |



ILGIN LİNYİTLERİ İŞLETMESİ-İLİ



GÜNEY EGE LİNYİTLERİ İŞLETMESİ MÜESSESİ-GELİ

1983 yılına kadar Ege Linyitleri İşletmesi Müessesesi'nin bağlı bir bölgesi iken, o yıldan itibaren ayrılarak 1995 yılına kadar müessese olarak faaliyetlerini sürdürmüştür. Daha sonra ise sırasıyla; bölge müdürlüğü ve işletme müdürlüğüne dönüştürülmüş ve en son olarak da Nisan 2004'de yeniden müessese tüzel kişiliği verilen bu İşletmenin merkezi Yatağan'a 8 km mesafededir.

İşletmenin 20,2 bin hektarlık alana yayılan ve ruhsatları TKİ'ye ait, %61'i yeraltı işletmeciliği ile alınabilecek, alt ısı değeri 1800-2670 kcal/kg arasında olan toplam 155 milyon ton linyit rezervi bulunmaktadır.

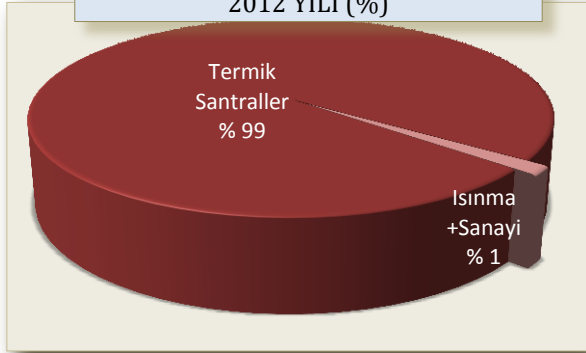
3x210 MW gücündeki Yatağan Termik Santrali'ne yakıt temin etmekte ve halen satışlarının tamamına yakını (%99'u) termik santrallere olmaktadır.

Üretimin tamamı açık ocak işletmeciliği yöntemiyle yapılmakta, üretim çalışmalarında dragline, ekskavator ve ağır kamyon gibi büyük kapasiteli iş makinaları kullanılmaktadır.

Ayrıca, yeraltı işletmeciliği ile alınabilecek rezervlerin değerlendirilmesine yönelik çalışmalara son yıllarda ağırlık verilmiş olup, bir kısım rezervin bu kapsamda projeleri hazırlanmaktadır.

| | | 2011 | 2012 |
|-------------------|-----------------------|-------|-------|
| Personel Sayısı | | 789 | 716 |
| Dekapaj | milyon m ³ | 27,7 | 26,6 |
| Üretim | milyon ton | 4,1 | 4,2 |
| Toplam Satış | milyon ton | 4,5 | 4,3 |
| Termik Santraller | | 4,4 | 4,3 |
| Isınma ve Sanayi | | 0,06 | 0,06 |
| Satış Hasılatı | milyon TL | 230,0 | 243,0 |
| Kar-Zarar | milyon TL | 61,0 | 78,0 |

GELİ SATIŞLARIN SEKTÖREL DAĞILIMI
2012 YILI (%)



GÜNEY EGE LİNYİTLERİ İŞLETMESİ MÜESSESESİ–GELİ

GELİ SATILABİLİR ÜRETİM MİKTARLARI (x1000 TON)



YENİKÖY LİNYİTLERİ İŞLETMESİ–YLİ

1984 yılından 1993 yılına kadar “Milas İstihsal Başmühendisliği” olarak Güney Ege Linyitleri İşletmesi Müessesesi’ne bağlı iken o yıldan itibaren ayrılarak işletme müdürlüğü olarak, sonraki yıllarda ise sırasıyla; bölge müdürlüğü ve yeniden işletme müdürlüğü olarak faaliyetlerini sürdürmüştür. En son olarak da Nisan 2004’de Güney Ege Linyitleri İşletmesi Müessesesi’ne bağlanan bu işletmenin merkezi Milas’a 23 km mesafededir.

İşletmenin 22,1 bin hektarlık alana yayılan ve ruhsatları TKİ’ye ait, %12’si yeraltı işletmeciliği ile alınabilecek, alt ısı değeri 1860-4200 kcal/kg arasında olan toplam 250 milyon ton linyit rezervi bulunmaktadır.

Üretilen kömürlerin tamamına yakını 2x210 MW gücündeki Yeniköy Termik Santrali ile 3x210 MW gücündeki Kemerköy Termik Santrali’ne verilmektedir.

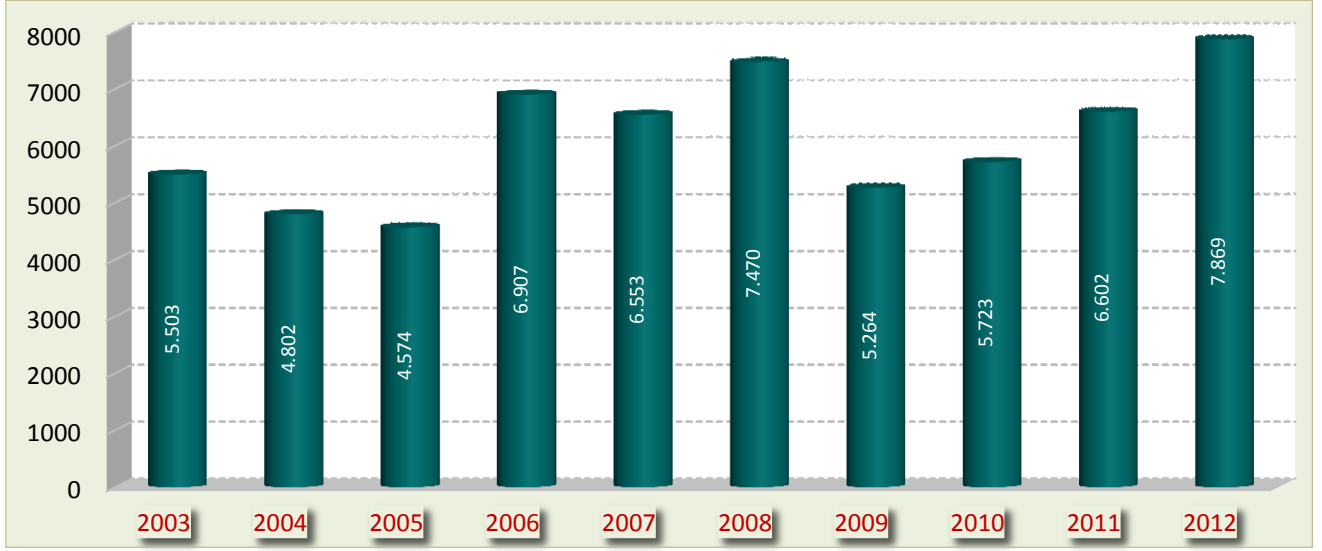
Üretimlerin tamamı açık ocak işletmeciliği yöntemiyle yapılmakta, üretim çalışmalarında dragline, ekskavatör ve ağır kamyon gibi büyük kapasiteli iş makineleri kullanılmaktadır.

| | | 2011 | 2012 |
|-------------------|-----------------------|-------|-------|
| Personel Sayısı | | 408 | 334 |
| Dekapaj | milyon m ³ | 29,5 | 16,4 |
| Üretim | milyon ton | 6,6 | 7,9 |
| Toplam Satış | milyon ton | 6,5 | 7,5 |
| Termik Santraller | | 6,5 | 7,5 |
| Isınma ve Sanayi | | - | - |
| Satış Hasılatı | milyon TL | 270,1 | 352,2 |
| Kar-Zarar | milyon TL | 122,3 | 228,8 |



YENİKÖY LİNYİTLERİ İŞLETMESİ-YLİ

YLİ SATILABİLİR ÜRETİM MİKTARLARI (x1000 TON)



YLI-IŞIKDERE



MALİ BİLGİLER

ÖZET BİLANÇO BİLGİLERİ

TL

| | 2011 | 2012 |
|---|----------------------|----------------------|
| VARLIKLAR (AKTİF) | | |
| DÖNEN VARLIKLAR | | |
| A- Hazır Değerler | 14.971.688 | 20.896.461 |
| B- Menkul Kıymetler | 114.950.000 | 50.460.000 |
| C- Ticari Alacaklar | 1.048.281.226 | 1.783.080.686 |
| D- Diğer Alacaklar | 1.258.515 | 1.152.720 |
| E- Stoklar | 234.088.157 | 249.716.182 |
| F- Yıllara Yaygın İnşaat ve Onarım Maliyetleri | | |
| G- Gelecek Aylara Ait Giderler ve Gelir Tahak. | 3.874.625 | 7.920.292 |
| H- Diğer Dönen Varlıklar | 307.318 | 53.206 |
| DÖNEN VARLIKLAR TOPLAMI | 1.417.731.529 | 2.113.279.548 |
| DURAN VARLIKLAR | | |
| A- Ticari Alacaklar | 3.784.691 | 5.173.057 |
| B- Diğer Alacaklar | 7.964 | |
| C- Mali Duran Varlıklar | 2.510.326 | 2.510.326 |
| D- Maddi Duran Varlıklar | 295.540.785 | 306.891.727 |
| E- Maddi Olmayan Duran Varlıklar | 5.500.756 | 5.266.177 |
| F- Özel Tükenmeye Tabi Varlıklar | 715.779.990 | 602.718.203 |
| G- Gelecek Yıllara Ait Giderler ve Gelir Tahak. | 652 | 21.040 |
| H- Diğer Duran Varlıklar | | |
| DURAN VARLIKLAR TOPLAMI | 1.023.125.164 | 922.580.530 |
| VARLIKLAR (AKTİF) TOPLAMI | 2.440.856.693 | 3.035.860.078 |
| NAZIM HESAPLAR | 659.109.500 | 675.143.027 |
| KAYNAKLAR (PASİF) | | |
| I- KISA VADELİ YABANCI KAYNAKLAR | | |
| A - Mali Borçlar | | |
| B- Ticari Borçlar | 248.593.419 | 220.032.097 |
| C- Diğer Borçlar | 4.468.240 | 4.112.017 |
| D- Alınan Avanslar | 17.324.290 | 12.671.702 |
| E-Yıllara Yaygın, İnşaat ve Onarım Hakedişleri | | |
| F- Ödenecek Vergi ve Yükümlülükler | 40.406.933 | 33.995.231 |
| G- Borç ve Gider Karşılıkları | 117.856.893 | 80.966.218 |
| H- Gelecek Aylara Ait Gel. ve Gid. Tahakkukları | 38.254.271 | 30.536.148 |
| I- Diğer Kısa Vadeli Yabancı Kaynaklar | | 5.832 |
| KISA VADELİ YABANCI KAYNAKLAR TOPLAMI | 466.904.046 | 382.319.245 |
| II- UZUN VADELİ YABANCI KAYNAKLAR | | |
| A- Mali Borçlar | | |
| B- Ticari Borçlar | | |
| C- Diğer Borçlar | | |
| D- Alınan Avanslar | | |
| E- Borç ve Gider Karşılıkları | 216.521.365 | 205.479.686 |
| F- Gelecek Yıl. Ait Gelirler ve Gid. Tahakkukları | | 2.435 |
| G- Diğer Uzun Vadeli Yabancı Kaynaklar | | |
| UZUN VADELİ YABANCI KAYNAKLAR TOPLAMI | 216.521.365 | 205.482.121 |
| III- ÖZ KAYNAKLAR | | |
| A- Ödenmiş Sermaye | 800.000.000 | 800.000.000 |
| Sermaye Olumlu Farkları | | |
| B- Sermaye Yedekleri | 48.800 | 48.800 |
| C- Kar Yedekleri | 597.547.430 | 825.012.031 |
| D- Geçmiş Yıllar Karları | | 139.055.612 |
| E- Geçmiş Yıllar Zararları (-) | 26.211.345 | 6.685.161 |
| F- Dönem Karı-Zararı (+/-) | 386.046.397 | 690.627.430 |
| ÖZ KAYNAKLAR TOPLAMI | 1.757.431.282 | 2.448.058.711 |
| KAYNAKLAR (PASİF) TOPLAMI | 2.440.856.693 | 3.035.860.078 |
| NAZIM HESAPLAR | 659.109.500 | 675.143.027 |

ÖZET GELİR TABLOSU

| | TL | |
|---|--------------------|----------------------|
| | 2011 | 2012 |
| A- BRÜT SATIŞLAR | 2.907.024.680 | 3.182.800.596 |
| B- SATIŞ İNDİRİMLERİ (-) | | |
| C- NET SATIŞLAR | 2.907.024.680 | 3.182.800.596 |
| D- SATIŞLARIN MALİYETİ (-) | 1.977.942.144 | 1.960.925.986 |
| BRÜT SATIŞ KARI VEYA ZARARI | 929.082.536 | 1.221.874.611 |
| E- FAALİYET GİDERLERİ (-) | 333.236.496 | 379.557.394 |
| FAALİYET KARI VEYA ZARARI | 595.846.040 | 842.317.216 |
| F- DİĞ.FAALİYETLERDEN OLAĞAN GELİR VE KARLAR | 87.313.554 | 92.388.124 |
| G- DİĞ.FAALİYETLERDEN OLAĞAN GİDER VE ZARAR. | 2.739.054 | 32.594.423 |
| H- FİNANSMAN GİDERLERİ (-) | 8.648.866 | 5.161 |
| OLAĞAN KAR VEYA ZARARLAR | 671.771.673 | 902.105.755 |
| I- OLAĞAN DIŞI GELİR VE KARLAR | 24.553.896 | 34.700.922 |
| J- OLAĞAN DIŞI GİDER VE ZARARLAR (-) | 182.518.311 | 76.790.882 |
| DÖNEM KARI VEYA ZARARI | 513.807.258 | 860.015.795 |
| K- DÖNEM KARI VER. VE DİĞ. YASAL YÜK. KARŞ. (-) | 127.760.862 | 169.388.365 |
| DÖNEM NET KARI VEYA ZARARI | 386.046.397 | 690.627.430 |

KAR/ZARAR VE RÖDOVANS GELİRLERİ

Kar/Zarar Durumu (+/-)

TL

| | 2011 | 2012 |
|---|--------------------|--------------------|
| GENEL MÜDÜRLÜK | 6.067.559 | 7.511.124 |
| EGE LİNYİTLERİ İŞLETMESİ MÜESSESESİ | 120.302.116 | 286.174.352 |
| ÇAN LİNYİTLERİ İŞLETMESİ | 11.550.168 | 40.145.546 |
| GARP LİNYİTLERİ İŞLETMESİ MÜESSESESİ | 35.927.386 | 94.894.392 |
| BURSA LİNYİTLERİ İŞLETMESİ | 258.504 | 2.042.567 |
| ILGIN LİNYİTLERİ İŞLETMESİ | -2.857.342 | -4.453.795 |
| GÜNEY EGE LİNYİTLERİ İŞLETMESİ MÜESSESESİ | 60.996.834 | 77.953.963 |
| YENİKÖY LİNYİTLERİ İŞLETMESİ | 122.256.978 | 228.821.889 |
| SEYİTÖMER LİNYİTLERİ İŞLETMESİ * | 159.305.055 | 126.925.757 |
| GENEL TOPLAM | 513.807.258 | 860.015.795 |

* Seyitömer Linyitleri İşletmesi 2012 yılında EÜAŞ'a devredildiğinden, kar/zararı ilk 10 aya aittir.

Rödovals Gelirleri

TL

| | 2011 | 2012 |
|---|-------------------|-------------------|
| GENEL MÜDÜRLÜK | 15.892.114 | 18.457.063 |
| EGE LİNYİTLERİ İŞLETMESİ MÜESSESESİ | 57.179.588 | 53.078.346 |
| ÇAN LİNYİTLERİ İŞLETMESİ | 154.085 | 88.875 |
| GÜNEY EGE LİNYİTLERİ İŞLETMESİ MÜESSESESİ | 692.884 | 638.936 |
| YENİKÖY LİNYİTLERİ İŞLETMESİ | 1.198.549 | 1.580.266 |
| GENEL TOPLAM | 75.117.220 | 73.843.486 |

NAKİT AKIM TABLOSU

TL

| | 2011 | 2012 | |
|---|-----------|----------------------|----------------------|
| A- DÖNEM BAŞI NAKİT | | | |
| Hazır Nakit | | | |
| Kasa | 1 | 60.628 | 73.553 |
| Bankalar | 2 | 35.318.766 | 129.848.135 |
| Hazır Nakit Toplamı (1+2) | 3 | 35.379.394 | 129.921.688 |
| B - DÖNEM İÇİ NAKİT GİRİSLERİ | | | |
| Satıştan Elde Edilen Nakit | | | |
| Net Satışlar | 1 | 2.907.024.680 | 3.182.800.596 |
| Ticari Alacaklar Azalışlar | 2 | 1.275.897 | |
| Ticari Alacaklar Artışlar | 3 | 271.447.262 | 736.187.827 |
| Satıştan Elde Edilen Nakit Toplamı(1+2-3) | 4 | 2.636.853.315 | 2.446.612.769 |
| Diğer Fa. Olağ. Gel. ve Kar.Dol. Sağl.Nakit | 5 | 87.313.554 | 92.388.124 |
| Olağ.Dışı Gelir ve Kar. Sağl.Nakit | 6 | 24.553.896 | 34.863.745 |
| Kısa Vadeli Yab. Kayn. Ara. Sağl. Nakit (Alm. İl. Olan.) | | | |
| Menkul Kıy. İhraçlarından | 7 | | |
| Alınan Krediler | 8 | | |
| Diğer Artışlar | 9 | 4.682.285 | 31.491 |
| Kısa Vadeli Yab. Kayn. Ara. Sağl. Nakit Toplamı (7+8+9) | 10 | 4.682.285 | 31.491 |
| Uzun Vadeli Yab. Kayn. Ara. Sağl. Nakit (Alm. İl. Olm.) | | | |
| Menkul Kıy. İhraçlarından | 11 | | |
| Alınan Krediler | 12 | | |
| Diğer Artışlar | 13 | | 2.435 |
| Uzun Vadeli Yab. Kayn. Ara. Sağl. Nakit Toplamı (11+12+13) | 14 | | 2.435 |
| Sermaye Artış Sağlanan Nakit | 15 | | |
| Diğer Nakit Girişleri | 16 | 12.687.740 | 436.296 |
| B- DÖNEM İÇİ NAKİT GİRİSLERİ TOPLAMI (4+5+6+10+14+15+16) | 17 | 2.766.090.789 | 2.574.334.860 |
| GENEL TOPLAM (A+B) | 18 | 2.801.470.183 | 2.704.256.548 |
| C - DÖNEM İÇİ NAKİT ÇIKIŞLARI | | | |
| Maliyetlerden Kaynaklanan Nakit Çıkışları | | | |
| Satışların Maliyeti | 1 | 1.977.942.144 | 1.960.925.986 |
| Stoklardaki Artışlar | 2 | 21.964.468 | 23.719.738 |
| Tic.Borç.(Alım Kayn.)Azalışlar | 3 | 314.031 | 28.561.322 |
| Tic.Borç.(Alım Kayn.)Artışlar | 4 | 50.954.000 | |
| Amor.ve Nak.Çık.Gerek.Gider. | 5 | 801.173.844 | 368.859.486 |
| Stoklardaki Azalışlar | 6 | 5.767.826 | 8.091.712 |
| Maliyetlerden Kaynaklanan Nakit Çıkışları Toplamı (1+2+3)-(4+5+6) | 7 | 1.142.324.975 | 1.636.255.848 |
| Faal. İlişkin Nakit Çıkışları | | | |
| AR-GE Giderleri | 8 | 3.246.728 | 2.745.451 |
| Pazarlama Sat.Dağ.Giderleri | 9 | 120.036.739 | 136.303.555 |
| Genel Yönetim Giderleri | 10 | 209.953.029 | 240.508.389 |
| Amor.ve Nak.Çık.Gerek.Gider. | 11 | 14.562.113 | 12.159.501 |
| Faal. İlişkin Nakit Çıkışları Toplamı (8+9+10-11) | 12 | 318.674.384 | 367.397.894 |
| Diğ. Faal. Ola. Gid. Ve Zarar. İliş. Nak. Çık. | | | |
| Diğer Fa.İlg.Ola.Gid.ve Zarar | 13 | 2.739.054 | 32.594.423 |
| Amor.ve Nak.Çık.Geç.Gid.Zar. | 14 | | |
| Diğ. Faal. Ola. Gid. Ve Zarar. İliş. Nak. Çık. Toplamı (13-14) | 15 | 2.739.054 | 32.594.423 |
| Finans Gid.Dolayı Nakit Çıkışlar | 16 | 8.648.866 | 5.161 |
| Olağ. Dışı Gid. Ve Zarar. Dol. Nak. Fa. | | | |
| Olağan Dışı Gid. ve zararlar | 17 | 182.518.311 | 76.953.705 |
| Amor.ve Nak.Çık.Ger.Gid.Zar. | 18 | 117.671.921 | 55.856.331 |
| Olağ. Dışı Gid. Ve Zarar. Dol. Nak. Fa. Toplamı (17-18) | 19 | 64.846.390 | 21.097.374 |
| Duran Var. Yat. İlişkin Nak. Çıkışları | 20 | 827.292.295 | 277.371.887 |
| Kısa Vad.Yab.Kay.Ödemeleri (Alım.İlg.Ola.) | | | |
| Men.Kıy.Anapara Ödemeler | 21 | | |
| Alınan Kredi Anapara Ödeme | 22 | | |
| Diğer Ödemeler | 23 | 23.193.991 | 23.298.776 |
| Kısa Vad.Yab.Kay.Ödemeleri Toplamı (21+22+23) | 24 | 23.193.991 | 23.298.776 |
| Uzun Vad.Yab.Kay.Ödemeleri (Alım.İlg.Olm.) | | | |
| Men.Kıy.Anapara Ödemeleri | 25 | | |
| Alınan Kredi Anapara Ödeme | 26 | | |
| Diğer Ödemeler | 27 | | |
| Uzun Vad.Yab.Kay.Ödemeleri Toplamı (25+26+27) | 28 | | |
| Ödenen Vergi ve Benzeri | 29 | 104.982.738 | 173.588.254 |
| Ödenen Temettüleri | 30 | 178.746.129 | |
| Diğer Nakit Çıkışları | 31 | 99.674 | 101.290.469 |
| C- DÖNEM İÇİ NAKİT ÇIKIŞLARI TOP.(7+12+15+16+19+20+24+28+29+30+31) | | 2.671.548.495 | 2.632.900.087 |
| DÖNEM SONU NAKİT MEVCUTU (A+B)-C | | 129.921.688 | 71.356.461 |

YATIRIM HARCAMALARI

x1000 TL

| | Diger | Muhtelif İşler | Çeşitli Etütler | İnşaat | TOPLAM |
|---|---------------|----------------|-----------------|--------------|---------------|
| GENEL MÜDÜRLÜK | 4.081 | 1.687 | 104 | | 5.872 |
| Temiz Kömür Teknolojileri Projesi | 3.428 | | | | |
| Linyit Aramaları Projesi | 653 | | | | |
| EGE LİNYİTLERİ İŞL. MÜESS. | 8.133 | 3.169 | | 913 | 12.215 |
| Linyit Aramaları Projesi | 8.133 | | | | |
| ÇAN LİNYİTLERİ İŞLETMESİ | | 2.046 | | | 2.046 |
| GARP LİNYİTLERİ İŞL. MÜESS. | 33.077 | 2.691 | 1.136 | 625 | 37.529 |
| Ömerler Yeraltı Mekanizasyon Tev. Prj. | 31.997 | | | | |
| Temiz Kömür Teknolojileri Projesi | 1.080 | | | | |
| BURSA LİNYİTLERİ İŞLETMESİ | | 2.115 | 381 | | 2.496 |
| ILGIN LİNYİTLERİ İŞLETMESİ | | 850 | | | 850 |
| GÜNEY EGE LİNYİTLERİ İŞL. MÜESS. | | 661 | 1.669 | | 2.330 |
| YENİKÖY LİNYİTLERİ İŞLETMESİ | | 223 | 16 | | 239 |
| SEYİTÖMER LİNYİTLERİ İŞLETMESİ* | | 892 | | 14 | 906 |
| GENEL TOPLAM | 45.291 | 14.334 | 3.306 | 1.552 | 64.483 |

* Seyitömer Linyitleri İşletmesi 2012 yılında EÜAŞ'a devredildiğinden, yatırım harcaması ilk 10 aya aittir.

MALİ BÜNYE

| | 2011 | | 2012 | | Fark |
|--|------------------|------------|------------------|------------|-----------------|
| | 1000 TL | % | 1000 TL | % | 1000 TL |
| VARLIKLAR (AKTİF) | | | | | |
| 1. DÖNEN VARLIKLAR | | | | | |
| a. Hazır Değerler | 14.972 | 1 | 20.896 | 1 | 5.924 |
| b. Kısa Sürede Paraya Çevrilebilir Değer | 1.385.374 | 57 | 2.079.711 | 68 | 694.337 |
| DÖNEN VARLIKLAR TOPLAMI | 1.400.346 | 58 | 2.100.607 | 69 | 700.261 |
| 2. DURAN VARLIKLAR | | | | | |
| a. Uzun Sürede Paraya Çevrilebilir Değer | 3.785 | 0,2 | 5.173 | 1 | 1.388 |
| b. Bağlı Değerler | 1.019.340 | 41,8 | 917.408 | 30 | -101.932 |
| DURAN VARLIKLAR TOPLAMI | 1.023.125 | 42 | 922.581 | 31 | -100.544 |
| VARLIKLAR TOPLAMI | 2.423.471 | 100 | 3.023.188 | 100 | 599.717 |
| KAYNAKLAR (PASİF) | | | | | |
| 1. YABANCI KAYNAKLAR | | | | | |
| a. Kısa Vadeli Yabancı Kaynaklar | 449.518 | 19 | 369.647 | 12 | -79.871 |
| b. Uzun Vadeli Yabancı Kaynaklar | 216.522 | 9 | 205.482 | 7 | -11.040 |
| YABANCI KAYNAKLAR TOPLAMI | 666.040 | 27 | 575.129 | 19 | -90.911 |
| ÖZ KAYNAKLAR | 1.757.431 | 73 | 2.448.059 | 81 | 690.628 |
| KAYNAKLAR TOPLAMI | 2.423.471 | 100 | 3.023.188 | 100 | 599.717 |

Bilançonun sadeleştirme çalışmalarında, kurumun satış sözleşmeleri uyarınca gelecekte yapacağı kömür teslimlerine ilişkin peşin tahsil ettiği 12.762 Bin TL tutarla pasifte kayıtlı alınan sipariş avansları, aktifte kayıtlı mamul stoklarından karşılıklı olarak düşülerek sadeleştirme yapılmıştır.

MALİ BÜNYE

Mali Durum

Kurumun konsolide bilanço ve gelir tablosu kalemleri arasında kurulan oranlar ve bunlara ilişkin açıklamalara aşağıda yer verilmiştir.

A. Mali Yapı Oranları:

1. Mali Kaldıraç

| | | 2012 % | 2011 % |
|-------------------------|---------------|-----------|-----------|
| Yabancı Kaynaklar x 100 | 575.129 x 100 | | |
| | = | 19,0 | 27,5 |
| Varlıklar Toplamı | 3.023.188 | | |

Kurumun sahip olduğu varlıkların ne oranda yabancı kaynaklarca finanse edildiğinin ölçüsü olan mali kaldıraç oranı yabancı kaynakların toplam varlıkların % 19,0'ını finanse edecek düzeyde olduğunu göstermektedir.

2. Mali Yeterlilik (Finansman)

| | | 2012 % | 2011 % |
|--------------------|-----------------|-----------|-----------|
| Öz Kaynaklar x 100 | 2.448.059 x 100 | | |
| | = | 425,7 | 263,9 |
| Yabancı Kaynaklar | 575.129 | | |

Kurumun 800,0 Milyonu ödenmiş esas sermayesi 1,0 Milyar TL olup, 2012 yılı dönem faaliyetlerinin 860,0 Milyon TL karla kapanması sonucu, öz kaynakları % 39 oranında artarken, kısa ve uzun süreli yabancı kaynakların geçen döneme göre % 14 oranında azalış göstermesi sonucu, öz kaynaklar ve yabancı kaynaklar dengesi, öz kaynaklar lehine geçen döneme göre 161,8 puanlık bir artış göstermiştir.

3. Oto Finansman (İç Kaynaklar)

| | | 2012 % | 2011 % |
|-----------------|---------------|-----------|-----------|
| Yedekler x 100 | 1.012.231x100 | | |
| | = | 126,5 | 120,5 |
| Ödenmiş Sermaye | 800.000 | | |

Kurumun 626,2 Milyon TL'si kar yedeği, 0,5 Bin TL'si kar yedeği olmak üzere toplan 626,7 Milyon TL. yedeği bulunmakta olup, ayrıca 2013 yılında GLİ Müessesesince 6,7 Milyon TL. tutarındaki birikmiş zararlarına mahsup olunacak 6,7 Milyon TL tutarındaki dönem net karı dışındaki Müesseseler ve Genel Müdürlükçe yedeklere mahsup olunacak 392,7 Milyon TL. tutarındaki dönem net karıda yedeklere eklenerek rasyo hesaplanmıştır

Oluşan dönem karının hangi oranda işletme bünyesinde bırakıldığının ölçüsü olan rasyoda görüleceği üzere Kurumun oto finansman imkanı 120,5'den 126,5'e yükselmiştir.

4. Bağlı Değerlerin Finansmanında Kullanılan Kaynaklar ve Bu Değerlerin Kaynaklar İçindeki Yeri

| | | 2012 % | 2011 % |
|----------------------|---------------|-----------|-----------|
| Bağlı Değerler x 100 | 917.408 x 100 | | |
| | = | 37,5 | 58,0 |
| Öz Kaynaklar | 2.448.059 | | |

| | | 2012 % | 2011 % |
|----------------------|---------------|-----------|-----------|
| Bağlı Değerler x 100 | 917.408 x 100 | | |
| | = | 30,3 | 42,1 |
| Varlıklar Toplamı | 3.023.188 | | |

| | | 2012 % | 2011 % |
|-----------------------------|---------------|-----------|-----------|
| Maddi Dur. Varl.(Net) x 100 | 306.892 x 100 | | |
| | = | 10,2 | 12,2 |
| Varlıklar Toplamı | 3.023.188 | | |

Kurumun ana faaliyeti açık ve yer altı ocaklarından kömür üretimi ve ürettiği kömürü lavvar ve kırblaj ünitelerinde satılık ürün haline getirerek satmak olduğundan, bu faaliyeti yürütmek için iktisap ettiği tesis, makine, araç ve diğer ekipmanlar yanında, bağlı değerlerin %65'ini oluşturan kömür üzerindeki toprak örtüsünün kaldırılması için yapılan harcamalar nedeniyle varlıkların % 30'unu bağlı değerler oluşturmaktadır. Net maddi duran varlıkların, bağlı değerler içerisindeki payı, bir önceki yıla göre 2 prim azalmıştır. Öte yandan faaliyet döneminde de kurumun öz kaynak artışının devam etmesi nedeniyle kurum tüm bağlı değerlerinin finansmanını karşılayacak mali yapıya kavuşmuştur.

5. Paraya Çevrilebilir ve Hazır Değ. Varlıklar İçindeki Yeri

| | | 2012 % | 2011 % |
|----------------------------|-----------------|-----------|-----------|
| Paraya Çev.ve Haz.D. x 100 | 2.105.780 x 100 | | |
| | = | 69,6 | 57,9 |
| Varlıklar Toplamı | 3.023.188 | | |

Orantı sonucu varlıkların % 69,6'sının paraya çevrilebilir ve hazır değerlerce finanse edildiğini göstermektedir.

B. Likidite Oranları:

Kurumun kısa süreli borçlarını ödeyebilme yeteneğinin ölçülmesi ve işletme sermayesinin yeterliliğinin belirlenmesi amacıyla tespit edilen likidite rasyoları aşağıda incelenmiştir.

| | | 2012 % | 2011 % |
|-----------------------|---------------|-----------|-----------|
| Cari Oran | | | |
| Dönen Varlıklar x 100 | 2.100.607x100 | | |
| | = | 568,3 | 311,5 |
| Kısa Vad. Yab. Kayn. | 369.647 | | |

| | | 2012 % | 2011 % |
|--------------------------|-----------------|-----------|-----------|
| Likidite Oranı | | | |
| (Dön.Var.-Stoklar) x 100 | 1.863.563 x 100 | | |
| | = | 504,1 | 263,3 |
| Kısa Vad. Yab. Kayn. | 369.647 | | |

| | | 2012 % | 2011 % |
|---|--------------|-----------|-----------|
| Nakit Oranı | | | |
| (Haz.Değ.+Çok Kısa Sür.Paraya Çev.Değ.) x 100 | 71.356 x 100 | | |
| | = | 19,3 | 3,3 |
| Kısa Vad. Yab. Kayn. | 369.647 | | |

Dönen değerlerden likiditesi düşük stokların tenzilinden sonra kısa vadeli borçların karşılanma yeteneğini ifade eden likidite oranı ise % 504,1 gibi tatminkar düzeyde gerçekleşme göstermektedir.

MALİ BÜNYE

C. Varlık Kullanım Oranları:

Kurumun likidite durumu performansına ilişkin olarak varlık ve kaynaklarının elde edilen net satışlara göre devir hızları aşağıda gösterilmiştir.

1. Alacak Devir Hızı:

| | | 2012 | 2011 |
|-------------------------|-----------|------|------|
| Net Satışlar | 3.182.801 | | |
| | = | = | = |
| Ortalama Tic. Alacaklar | 1.420.160 | 2,2 | 3,2 |

Kurumun alacak devir hızı bir önceki yıla göre 1 birim azalarak 2,2 olarak gerçekleşmiştir. Başka bir deyişle net satışların % 44,6'sı alacaklara bağlanmış 55,4'ü ise tahsil olunmuştur.

Kurumun faaliyet dönemi sonu itibarıyla 1.787,3 Milyon TL tutarındaki ticari alacakların % 89 oranında 1.597,4 Milyon TL'si Hazineden tahsil olunacak kömür bedelleridir.

2. Stok Devir Hızı:

| | | 2012 | 2011 |
|------------------------|-----------|------|------|
| Satışların Maliyeti | 1.960.926 | | |
| | = | = | = |
| Ortalama Mam. Stokları | 129.772 | 15,1 | 17,1 |

| | | 2012 | 2011 |
|------------------------|-----------|------|------|
| Net Satışlar | 3.182.801 | | |
| | = | = | = |
| Ortalama Mam. Stokları | 129.772 | 24,5 | 25,1 |

Stok devir hızının hesaplanmasında dönem başı ve dönem sonu mizanlarında kayıtlı mamul stoklarının aritmetik ortalaması alınmıştır. Orantı sonuçları satışların maliyetine göre stok devir hızının 15,1 satış hasılatına göre ise 24,5 olduğunu göstermekte olup mamul stoklarının 24,5 katı satış hasılatı sağlandığını göstermektedir.

3. Dönen Varlık Devir Hızı:

| | | 2012 | 2011 |
|--------------------------|-----------|------|------|
| Net Satışlar | 3.182.801 | | |
| | = | = | = |
| Dönen Varlıklar Ortalama | 1.750.508 | 1,8 | 2,1 |

Dönen varlıkların kullanımının etkinliğinin, başka deyişle verimliliğinin değerlendirilmesinde kullanılan dönen varlık devir hızı oranı, bir önceki yıldan 0,6 oranında düşük gerçekleşmiş olup, dönen varlıklar (12/1,8=6,6) ayda devretmiştir.

4. Maddi Duran Varlık Devir Hızı:

| | | 2012 | 2011 |
|---|-----------|------|------|
| Net Satışlar | 3.182.801 | | |
| | = | = | = |
| Maddi Duran Varlıklar(Net)-(Yatırımlar+Yat.Sip.Avans) | 212.627 | 14,9 | 12,3 |

Orantı sonucu üretime yönelik maddi duran varlıkların 14,9 katı hasılat elde edildiği, başka bir ifade ile sağlanan hasılat ile maddi duran varlıkların 14,9 defa yerine konulabildiği ortaya çıkmaktadır.

5. Duran Varlıklar Devir Hızı:

| | | 2012 | 2011 |
|----------------------|-----------|------|------|
| Net Satışlar | 3.182.801 | | |
| | = | = | = |
| Duran Varlıklar(Net) | 922.581 | 3,4 | 2,8 |

Orantı sonucu üretime yönelik duran varlıkların 3,4 katı hasılat elde edildiği sonucu ortaya çıkmaktadır. Orantı sonucu sağlanan satış hasılatı ile duran varlıkların yılda 3,4 devretme imkanı olduğunu göstermektedir.

6. Aktif Devir Hızı:

| | | 2012 | 2011 |
|-------------------|-----------|------|------|
| Net Satışlar | 3.182.801 | | |
| | = | = | = |
| Varlıklar Toplamı | 1.730.961 | 1,1 | 1,2 |

Bu orantı kurumun sahip olduğu varlıkların ne ölçüde verimlilikle kullanıldığının bir göstergesi olan rasyo sonucuna göre işletme faaliyetinde kullanılan beher 100 TL'lik varlık karşılığında 110 TL'lik satış hasılatı sağlanmıştır.

7. Net İşletme Sermayesi Devir Hızı:

| | | 2012 | 2011 |
|-------------------------------|-----------|------|------|
| Net Satışlar | 3.182.801 | | |
| | = | = | = |
| Dönen Varl.-Kis.Vad.Yab.Kayn. | 1.730.961 | 1,8 | 3,1 |

Elde edilen hasılat ile kurumun net işletme sermayesinin 1,8 defa yerine konulabildiği ortaya çıkmaktadır.

8. Öz Kaynaklar Devir Hızı:

| | | 2012 | 2011 |
|--------------|-----------|------|------|
| Net Satışlar | 3.182.801 | % | % |
| | = | = | = |
| Öz Kaynaklar | 2.102.745 | 1,5 | 1,8 |

Oranın paydasına ortalama öz kaynaklar (Dönem Başı + Dönem Sonu /2) formülü ile bulunan değer alınmıştır.

Kurumun öz kaynaklarını hangi ölçüde verimli kullanabildiğini gösteren öz kaynaklar devir hızı 1,5'dir. Buna göre işletme faaliyetlerinin finansmanında kullanılan beher 100 TL'lik öz kaynak karşılığında 150 TL hasılat sağlanmıştır.

MALİ BÜNYE

Mali Sonuçlar

2012 yılı çalışma dönemini karla kapatan kurumun; bu döneme ait mali sonuçları, kuruma tahsis edilen sermaye, öz kaynaklar ve kullanılan sermaye ile olan ilişkisi yönlerinde aşağıda incelenmiştir.

A. Karlılık (Rantabilite)

Kurumun 2012 yılı çalışma döneminde elde ettiği faaliyet ve dönem karı ile, öz kaynaklar arasındaki ilişki aşağıdaki oranlar yardımı ile incelenmiştir.

1. Mali Karlılık(Mali Rantabilite):

| | | 2012 % | 2011 % |
|------------------|---------------|-----------|-----------|
| Dönem Karı x 100 | 860.016 x 100 | | |
| Ödenmiş Sermaye | 800.000 | 107,5 | 64,2 |

| | | 2012 % | 2011 % |
|------------------|---------------|-----------|-----------|
| Dönem Karı x 100 | 860.016 x 100 | | |
| Öz Kaynaklar | 2.102.745 | 40,9 | 31,1 |

| | | 2012 % | 2011 % |
|---------------------|---------------|-----------|-----------|
| Faaliyet Karı x 100 | 842.317 x 100 | | |
| Öz Kaynaklar | 2.102.745 | 40,1 | 36,0 |

Gösterge sonuçlarına göre 2012 yılında işletme faaliyetlerinin finansmanında kullanılan beher 100 TL sermaye karşılığında 107,5 TL , yatırılan beher 100 TL öz kaynak karşılığında ise 40,9 TL dönem karı , 40,1 TL faaliyet karı sağlanmıştır.

2. Ekonomik Karlılık (Ekonomik Rantabilite):

Kurum tarafından kullanılan sermayenin tamamının öz kaynak olduğu düşünüldüğü takdirde, başka bir anlatımla kurumun 2012 yılı faaliyet döneminde yararlanılan öteki yabancı kaynaklarda öz kaynak varsayıldığında, ne oranda kar sağlanabileceğini gösteren ekonomik rantabilite rasyosu aşağıdaki gibidir.

| | | 2012 % | 2011 % |
|---|---------------|-----------|-----------|
| (Dön.Karı + Fin.Gid. – Yat.Mal.Verilen Faiz.) x 100 | 860.021 x 100 | | |
| Kul.Serm. – İşlet.Açılmayan Yat.da Kul.Sermaye | 2.928.923 | 29,4 | 22,1 |

Gösterge sonucuna göre faaliyetlere yatırılan beher 100 TL sermaye karşılığında 29,4 TL ekonomik karlılık oranı sağlanmıştır.

B. Mali Sonucu İlgilendiren Etkenler:

1. Finansman Giderleri Yüğü:

Mali sonucun oluşumunda etkisi olan faktörlerden faiz giderleri üzerinde yapılan inceleme ve analizler aşağıda değerlendirilmiştir.

| | | 2012 % | 2011 % |
|----------------------|---------|-----------|-----------|
| Ödenen Faizler x 100 | 5 x 100 | | |
| Faize Tabi Yab.Kayn. | 0 | 0 | 2,8 |

| | | 2012 % | 2011 % |
|---------------------------|---------------|-----------|-----------|
| FGK Oranı | | | |
| (Fin.Gid. + D.Karı) x 100 | 860.021 x 100 | | |
| Net Satışlar | 3.182.801 | 27,0 | 18,0 |

2012 yılı içinde bankalardan kredi kullanılmamıştır.

2. Net Satışlara Göre Karlılık Oranları:

Dönem sonucunun oluşumunda başlıca etkenlerden biri olan net satışlar göstergeler aşağıdadır.

| | | 2012 % | 2011 % |
|--|-----------------|-----------|-----------|
| Net Satışlar x 100 | 3.182.801 x 100 | | |
| Kul.Serm.–İşlet.Açılmayan Yat.da Kul.Sermaye | 2.329.206 | 136,6 | 122,9 |

| | | 2012 % | 2011 % |
|------------------|---------------|-----------|-----------|
| Olağan Kar Oranı | | | |
| Olağan Kar x 100 | 902.106 x 100 | | |
| Net Satışlar | 3.182.801 | 28,3 | 23,1 |

| | | 2012 % | 2011 % |
|------------------|---------------|-----------|-----------|
| Dönem Karı Oranı | | | |
| Dönem Karı x 100 | 860.016 x 100 | | |
| Net Satışlar | 3.182.801 | 27,0 | 17,7 |

Kurumun 2012 yılında işletme faaliyetlerine tahsis etmiş olduğu beher 100 TL sermaye başına 136,6 TL satış hasılatı sağlandığı görülmektedir.

Elde edilen beher 100 TL'lik satış hasılatı karşılığında 28,3 TL olağan kar ve 27,0 TL dönem karı sağlandığı görülmektedir.

2012 YILI KÖMÜR HAREKET TABLOSU

Birim: ton

| | Satılabilir Üretim | | | | Satın alınan Kömür | İç Tüketim | İşletmeler Arası Devir ¹ | Stok Farkı (+/-) | Satılan Kömür | Stok (D. Sonu) |
|---|--------------------|--------------------------|-----------------------------------|--------------------|--------------------|---------------|-------------------------------------|------------------|-------------------|------------------|
| | Stok (D. Başı) | İşletmenin Kendi Üretimi | Üretilen (İhale İle) Hizmet Alımı | Rödovans Karşılığı | | | | | | |
| EGE LİNYİTLERİ İŞL. MÜESS. | 136.467 | 4.559.435 | 1.847.344 | 4.012.296 | | 15.770 | | 62.905 | 10.356.707 | 245.970 |
| ÇAN LİNYİTLERİ İŞLETMESİ | 329.638 | 1.849.677 | | | | 2.622 | | | 1.500.199 | 676.494 |
| GARP LİNYİTLERİ İŞL. MÜESS. | 102.000 | 3.213.005 | 247.092 | 304.095 | | 18.546 | | | 3.518.946 | 328.700 |
| BURSA LİNYİTLERİ İŞLETMESİ | 879.444 | 569.729 | | | 64.786 | 9.262 | +468.557 | | 1.078.508 | 894.746 |
| ILGIN LİNYİTLERİ İŞLETMESİ | 247.522 | 127.333 | | | | | | | 178.042 | 196.813 |
| GÜNEY EGE LİNYİTLERİ İŞL. MÜESS. | 414.960 | 4.249.376 | | | | 7.422 | +4.411 | -16 | 4.338.309 | 323.000 |
| YENİKÖY LİNYİTLERİ İŞLETMESİ | 503.157 | 7.762.445 | | 106.955 | | 1.856 | +1.357 | -667.066 | 7.521.992 | 183.000 |
| SEYİTÖMER LİNYİTLERİ İŞLETMESİ ² | 1.703.081 | 4.421.237 | | | | 6.205 | -363.687 | 478.723 | 4.138.884 | 2.094.265 |
| Diğer (SYDV) | | | | | 1.101.517 | | | | 1.101.517 | |
| Kompanse | | | | | | | -110.638 | | -110.638 | |
| EÜAŞ'a Devir (SLİ) | | | | | | | | | | -2.094.265 |
| TOPLAM | 4.316.269 | 26.752.237 | 2.094.436 | 4.423.346 | 1.166.303 | 61.683 | | -125.454 | 33.622.466 | 2.848.723 |

1- Kömürü veren işletme (-), kömürü alan işletme (+) olarak belirtilmiştir. 2- Seyitömer Linyitleri İşletmesi Ekim 2012'de EÜAŞ'a devredildiğinden, değerleri ilk 10 aya aittir.

GEÇMİŞ YILLARA AİT TOPLU BİLGİLER

| YILLAR | PERSONEL SAYISI | | | DEKAPAJ (Bin m ³) | | | ÜRETİM (SATILABİLİR) (Bin ton) | SATIŞ (Bin ton) | | | KAR/ZARAR (Bin TL) | YATIRIM (NAKDİ) (Bin TL) |
|-------------|-----------------|--------------|---------------|-------------------------------|---------|----------------|--------------------------------------|---------------------------|--------|---------------|-----------------------|--------------------------------|
| | MEMUR | İŞÇİ | TOPLAM | EMANET | İHALE | TOPLAM | | PİYASA (Isınma+Sanayi) | TERMİK | TOPLAM | | |
| 1980 | 3.946 | 23.308 | 27.254 | 19.768 | 40.501 | 60.269 | 13.641 | 5.458 | 8.059 | 13.517 | 0,6 | 12,3 |
| 1985 | 4.020 | 25.475 | 29.495 | 76.743 | 90.189 | 166.932 | 30.993 | 19.580 | 10.188 | 29.768 | 12 | 180 |
| 1990 | 4.431 | 27.855 | 32.286 | 123.896 | 52.705 | 176.601 | 36.859 | 10.138 | 28.056 | 38.194 | -200 | 122 |
| 1995 | 3.335 | 19.192 | 22.527 | 97.820 | 67.684 | 165.504 | 33.421 | 7.055 | 25.339 | 32.394 | 10.242 | 212 |
| 2000 | 2.855 | 14.553 | 17.408 | 111.870 | 105.253 | 217.123 | 39.198 | 5.831 | 33.478 | 39.310 | 10.978 | 4.297 |
| 2001 | 2.780 | 13.582 | 16.362 | 97.740 | 113.803 | 211.543 | 33.609 | 4.834 | 28.910 | 33.744 | 4.516 | 5.800 |
| 2002 | 2.696 | 11.949 | 14.645 | 99.637 | 81.713 | 181.349 | 30.661 | 5.541 | 25.323 | 30.864 | 125.092 | 9.604 |
| 2003 | 2.579 | 10.407 | 12.986 | 94.179 | 78.996 | 173.175 | 25.685 | 6.407 | 18.990 | 25.397 | 87.766 | 14.629 |
| 2004 | 2.490 | 10.153 | 12.643 | 97.850 | 116.346 | 214.196 | 24.349 | 6.277 | 19.026 | 25.303 | 118.797 | 27.395 |
| 2005 | 2.502 | 9.472 | 11.974 | 93.219 | 175.662 | 268.881 | 28.749 | 5.971 | 22.434 | 28.405 | 28.578 | 14.967 |
| 2006 | 2.433 | 8.800 | 11.233 | 90.042 | 194.753 | 284.795 | 30.367 | 6.453 | 23.362 | 29.815 | 39.571 | 33.998 |
| 2007 | 2.358 | 8.199 | 10.557 | 94.318 | 174.020 | 268.338 | 29.810 | 6.493 | 25.074 | 31.567 | 18.332 | 25.667 |
| 2008 | 2.277 | 6.791 | 9.068 | 89.660 | 125.031 | 214.691 | 35.872 | 6.977 | 29.442 | 36.419 | 196.001 | 34.267 |
| 2009 | 2.242 | 6.590 | 8.832 | 81.201 | 137.449 | 218.650 | 32.451 | 6.452 | 26.596 | 33.048 | 424.021 | 46.282 |
| 2010 | 2.193 | 6.033 | 8.226 | 70.162 | 139.456 | 209.618 | 29.713 | 6.389 | 23.390 | 29.779 | 340.110 | 64.176 |
| 2011 | 2.180 | 5.783 | 7.963 | 69.191 | 141.298 | 210.489 | 33.401 | 7.622 | 27.694 | 35.316 | 513.807 | 61.674 |
| 2012 | 1.964 | 4.575 | 6.539 | 56.992 | 96.347 | 153.339 | 33.270 | 7.686 | 25.936 | 33.622 | 860.016 | 64.483 |